

Designing a Neighborhood Center with the Approach of Improving the Quality of the Environment and Citizens' Satisfaction (Case Study: Kabul City Gozargah Neighborhood)

Mohammad Nasim Amini

Master of Urban Design, Payam-e-Noor University, Kabul

Abstract:

Nowadays, one of the subjects that in urban society is talking about mostly is that security of citizens in a city. Today crime and feelings of insecurity in urban areas especially in developing countries like Afghanistan is the prime problem that has many effects on development of a society and city the main goal of this researching is investigating about the role of city pre-active quality and security feeling in Mahdia town. Mahdia town locates in 13 districts of Kabul, and it is built without standard project designing plan and it is not built according to standards that can cause many damages. The criteria that are considered are sense of location. Identity of location remembrance legibility general perception and visual joys. Form and morphology that criteria have many sub-criteria that are as index of urban perspective for measurement of security feeling of citizen in Mahdia town. method of this researching is a kind of practical analytical disruptive the collecting information is the method of surveying and library, and for analyzing the data for finding the result of research the (SWOT) method is used that the most important subjects in (weakness, strangeness, threat and opportunity) points are considered and the organization is located in conservatism of (WO) and the weakness must be shortened and most usage be on opportunities and for analyzing and checking hypotheses about 355 questioners are considered that after certain justify ability and final is suitable. The subjects of hypotheses are checking (SPSS) program that showed relationship is between two variables of hypotheses location identify and legibility. The second hypotheses is rejected by the Friedman test that covered the research's variables readability, feeling of seizing and reminiscent are not in the priority.

Keywords: Keywords: quality of urban environment, improving the quality of the environment, citizen satisfaction

Citation: Amini, M. N. (n.d.). Designing a Neighborhood Center with the Approach of Improving the Quality of the Environment and Citizens' Satisfaction (Case Study: Kabul City Gozargah Neighborhood). *Journal of Urban Planning and Architecture* , 2(3), 32–48.

طراحی مرکز محله با رویکرد ارتقاء کیفیت محیط و رضایتمندی شهروندان (مطالعه

موردی: محله گذرگاه شهر کابل)

محمد نسیم امینی^۱

مستر طراحی شهری دانشگاه پیام نور کابل

چکیده

امروز یکی از اهداف عمده طراحی شهرها، دستیابی به بیشترین مطلوبیت و رضایتمندی ساکنان در ابعاد گوناگون در محل سکونت ایشان است. زیستگاه انسان هنگامی می تواند بیشترین مطلوبیت را برای انسان داشته باشد، که انتظارات وی در ابعاد مختلف، زیست محیطی، اجتماعی، کالبدی، اقتصادی و ... برآورده شود. چنانچه یکی از عوامل، در محیط زندگی یک فرد فاقد کیفیت مطلوب باشد، در نتیجه بر سطح رضایتمندی او از محیط زندگی تاثیرگذار خواهد بود. بنابراین، در دهه اخیر موضوع کیفیت محیط شهری به یک بحث تخصصی و عمومی تبدیل شده است و در نظر گرفتن این موضوع مهم در برنامه ریزی و طراحی شهری یکی از مسئولیت های مهم هر برنامه ریز و طراح شهر است.

بر همین اساس، پژوهش حاضر "طراحی مرکز محله گذرگاه با رویکرد ارتقاء کیفیت محیط و رضایتمندی شهروندان است" در پی پاسخ دادن به این سوال است که: آیا ارتقاء کیفیت محیط شهری بر میزان رضایتمندی شهروندان ساکن محله گذرگاه از محیط زندگی ایشان تاثیر گذار خواهد بود؟ برای رسیدن به این مهم، این تحقیق از روش تحقیق توصیفی-تحلیلی و برای تحلیل داده ها از نرم افزار SPSS استفاده شده است. روش پژوهش و جمع آوری اطلاعات بصورت کتابخانه ای، میدانی با استفاده از پرسشنامه انجام گرفته است. به اساس فورمول کوکران، تعداد ۹۶ پرسشنامه در محله مورد مطالعه توزیع گردیده است. این پرسشنامه ها کیفیت محیط سکونت را در قالب معیار کلی "سنجش کیفیت محیط شهری در بعد کالبدی" جست و جو کرده است.

نتایج حاصله از تحقیق نشان می دهد که، بیشتر افراد شرکت کننده در پژوهش در رده سنی ۲۰ تا ۳۰ سال و با میزان تحصیلات بکلوریا قرار داشتند که اکثراً شاغل بودند. میزان رضایت شهروندان از شاخص ها و مولفه های کالبدی محله بسیار کم بود به طوری که میانگین رضایت در هر شاخص به طور معناداری از ۳ کمتر است.

واژه های کلیدی: کیفیت محیط شهری، ارتقاء کیفیت محیط، رضایتمندی شهروندان

استناد: امینی، م. ن. (۱۴۰۰). طراحی مرکز محله با رویکرد ارتقاء کیفیت محیط و رضایتمندی شهروندان (مطالعه موردی: محله گذرگاه شهر کابل). مجله شهرسازی و مهندسی، ۲(۳)، ۳۲-۴۸.

مقدمه:

امروز سکونت گاه های شهری اصلی ترین زیست گاه بشر تلقی می شوند که به تدریج جایگاه برجسته ای در نظام فعالیت و سکونت یافته اند. در این محیط شهری عرصه ای عینی و ملموس محسوب می شود که تجلی دهنده کنش ها و باور های نسل ساکن در شهرها است: ارزش هایی که به مرور هویت می یابد، دگرگون می شوند و در تغییرات خود ساکنان را هم تحت تاثیر قرار می دهند (رفعیان و همکاران، ۱۳۹۳:۳). شهرها امروزه تغییرات بساری را شاهد هستند. رشد سریع در چند دهه گذشته، مشکلات بساری را به همراه آورده است، از جمله کاهش کیفیت محلات، کاهش ویژگی های اجتماعی - اقتصادی و مشکلات زیست محیطی که پایداری و کیفیت زندگی ساکنان شهرها را به مخاطره انداخته است (Fadda & Jiron, 1999:261) مهم ترین مسله در این زمینه تفاوت اساسی و چشمگیر در میزان مطلوبیت محیط در فضاهای مختلف محلات و بافت های شهری است. با آگاهی از گستردگی دامنه تاثیر گذاری کیفیت محیط شهری بر تمامی ابعاد: اقتصادی، اجتماعی، زیست محیطی و به ویژه تاثیر آن بر سلامت انسان، بحث کیفیت در زیست گاه های شهری از اهمیت بسزایی برخوردار می شود. کیفیت، مفهوم پیچیده ای است که معنای متفاوت را با توجه به موقعیت ها و شرایط گوناگون یدک می کشد. بشر امروز همیشه به خدمات با کیفیت بالا نیاز داشته ولی فهم کیفیت و فرایند آن، تغییرات زیادی در ذهن ایجاد می کند (Zeren Gulersoy et al, 2009:110). بررسی ها نشان می دهد که محیط با کیفیت پایین می تواند بر زندگی افراد تاثیر منفی بگذارد (Gifford 2009:60). به عبارت دیگر هر گونه عدم تعادل محیطی بر ذهن و رفتار و بانیجه بر آداب و سنن و فرهنگ و روابط اجتماعی و حتی جهان بینی انسان تاثیر خواهد داشت. از این رو بهبود و ارتقای کیفیت محیط زیست شهری، به مثابه یکی از اهداف سیاست گذاران و برنامه ریزان شهری در پایش سیاست های عمومی تبدیل شده است (خادم الحسینی و همکاران، ۱۳۸۹:۴۶). کیفیت محیط شهری معمولا از طریق شاخص های ذهنی حاصل از پیمایش و ارزیابی ادراکات و رضایت شهروندان از زندگی شهری و محیط سکونتی آنان یا با استفاده از شاخص های عینی حاصل از داده های ثانوی، اندازه گیری می شود، تا بدین وسیله سنجشی سیستماتیک در خصوص میزان رضایت مندی و بهره مندی شهروندان از ویژگی های محیطی، اجتماعی، فرهنگی، اقتصادی و کالبدی محیط سکونت به دست آید. در این پژوهش بر آنیم که از طریق افزایش ارتباط با شهروندان، ادراک محیطی آنان را در خصوص کیفیت محیط سکونتشان جويا شویم. لذا ابتدا معیارهای و مولفه های کیفیت محیط سکونت شهری با تاکید بر تصویر ذهنی شهروندان مورد بازشناسی قرار گرفته و سپس ارزیابی سطح کیفیت محیط سکونت شهری مورد مطالعه قرار گرفته است.

بیان مسئله

در طی دهه های اخیر همزمان با فراگیر شدن مشکلات عدیده شهرها به ویژه محله های شهری مفاهیمی چون: ارتقاء کیفیت محیط شهری در ابعاد مختلف چون بُعد اجتماعی، کالبدی، اقتصادی، زیست محیطی و پایداری مطرح شده است. امروز ارتقاء کیفیت محیط و رضایتمندی شهروندان به ویژه در محیط های شهری، از اهداف مهم اجرای طرح ها و برنامه های شهری در کشور های مختلف به شمار می رود. توجه و پرداختن به این مسئله در فضاهای شهری و افزایش توانمندی های آنها از جمله ابزارهای مهم ارتقای کیفیت محیط تلقی می شود (ارش رحمانی و همکاران، ۱۳۹۵).

لزوم ارتقای کیفیت محیط و به تبع آن ارتقاء کیفیت زندگی یکی از این رویکرد های است که در زمینه اصلاح و تکامل مفهوم توسعه به وجود آمده است (میمندی پاریزی و همکاران، ۱۳۹۴). این رویکرد که از تعامل پیوسته مولفه های گوناگون کیفیت محیط شهری شکل گرفته و معتقد است که طراحی شهری علاوه بر توجه به اهداف کالبدی و کارکردی، می باید به نیاز های کیفی و روانی مردم در محیط زندگی شهری نیز توجه نماید. به تبع چنین رویکرد هایی و با توجه به برآوردن نیاز های و انگیزه های اساسی انسان در محیط های شهری، مفهوم «کیفیت محیط شهری» در ادبیات برنامه ریزی شهری جهان رواج و به عنوان یکی از اهداف عالی شهرها مورد توجه قرار گرفت.

ارتقاء کیفیت محیط های شهری به منظور ارتقاء رضایتمندی افراد از محیط زندگی ایشان از جهات مختلف حائز اهمیت می باشد که مجموعه این عوامل اصلی در مطرح ساختن موضوع طراحی با رویکرد ارتقاء کیفیت محیط و رضایتمندی شهروندان را برای انجام این مطالعه بوده. محدوده مورد مطالعه در این تحقیق محله گذرگاه شهر کابل جهت پژوهش حاضر در نظر گرفته شده است. و دلیل انجام این پژوهش در این ساحه بهبود بخشیدن به کیفیت محیطی و رضایتمندی شهروندان می باشد، بدلیل اینکه این نقطه از سال های به این طرف من حیث یک محله غیر پلانی باقی مانده و مورد توجه هیچ پژوهشگر و اورگان برای تحقیق و بازطراحی قرار نگرفته است. از طرف دیگر این نقطه میان باغ بابرو کاریدور دارالامان موقیعت دارد که از نقطه نظر گردشگری بر اهمیت می باشد، بناً ارتقاء کیفیت این محله مورد توجه این پژوهش قرار گرفته است. و اگر به سوال پژوهش در این بخش اشاره کنیم که بهبود ارتقاء کیفیت محیط چی اندازه بر رضایتمندی شهروندان تاثیر گذار است ؟ می شود گفت که کیفیت محیط شهری در بعد کالبدی با رضایتمندی شهروندان ارتباط مستقیم دارد، به هر اندازه که کیفیت محیط در محیط شهری در ابعاد اجتماعی، کالبدی، اقتصادی و زیست محیطی ارتقاء یابد رضایتمندی شهروندان به شکل نیز افزایش می یابد.

اهداف تحقیق

هدف اصلی: طراحی مرکز محله گذرگاه با رویکرد ارتقاء کیفیت محیط و رضایتمندی شهروندان که با تطبیق این طرح کیفیت زندگی شهروندان را در بعد کالبدی میتوان بهبود بخشید.

اهداف فرعی:

- ۱- شناخت شاخص ها و مولفه های تاثیر گذار بر ارتقاء کیفیت فضا این محله .
- ۲- سنجش میزان رضایت شهروندان ساکن محله از کیفیت محیط زندگی ایشان.
- ۳- بهبود بخشیدن فضا و سیمای مرکز محله با ایجاد فضای مطلوب زندگی.

فرضیه ها و سوالات تحقیق :

سوال اصلی:

آیا ارتقاء کیفیت محیط شهری بر میزان رضایتمندی شهروندان ساکن محله گذرگاه از محیط زندگی ایشان تاثیر گذار خواهد بود ؟

سوال های فرعی:

- ۱- شاخص ها و مولفه هایی بر ارتقاء کیفیت محیط محله گذرگاه تاثیر گذار خواهند بود ؟
- ۲- آیا ارتقاء کیفیت محیط محله گذرگاه با رضایتمندی ساکنین آن ربط دارد؟
- ۳- آیا ساکنین محله از محیط فعلی محله شان رضایت دارند؟

فرضیه ها:

- ۱- به نظر میرسد که شاخص های و مولفه های کالبدی در ارتقاء کیفیت محیط محله گذرگاه تاثیر گذار خواهد بود.
- ۲- به نظر میرسد که ارتقاء کیفیت محیط این محله با ارتقاء میزان رضایتمندی ساکنین آن ارتباط مستقیم دارد.
- ۳- به نظر میرسد که شهروندان ساکن محله گذرگاه از کیفیت محیط محله شان به علت معیاری نبودن آن، رضایت کامل ندارند.

اهمیت و ضرورت تحقیق

رشد شهر نشینی و گسترش کالبد شهرها در کشور های روبه انکشاف و کشور های جهان سوم موجب بروز بحران های مختلف در زندگی شهری مانند : نزول کیفیت محیط شهرها شده است (Von poll, 1997). بلخصوص این مشکل در شهر کابل که طی ۴ دهه جنگ داخلی کسترده تر بوده و اکثرا خسارت و صدمه را محیط و فضای شهری متقبل گردیده است و شهر و شهرسازی از دید سیاست مداران کشور بدور مانده است ، تلاش اکثرایشان برای مهار کردن جنگ و آوردن صلح در کشور بوده است. این مشکل باعث بحران در ابعاد مختلف زندگی شهری اعم از زیست محیطی، اجتماعی، کالبدی ، و اقتصادی گردیده است. در دهه اخیر همزمان با فراگیر شدن مشکلات عدیده شهرها ، مفاهیمی چون افزایش کیفیت محیط شهرها در

ابعاد مختلف آن مطرح شده است. به طوریکه امروز کیفیت محیط شهرها یکی از اهداف مهم در طراحی شهرها عنوان می شود (تقوای و معروفی، ۱۳۸۹). لذا امروز اهمیت محیط های سکونتی شهری به عنوان سکونتگاه های اصلی مردم روز به روز در حال افزایش است (رفیعیان، ۱۳۹۱). کیفیت محیط سکونت شهری معمولاً از طریق شاخص های ذهنی حاصل از پیمایش و ارزیابی ادراکات و رضایت شهروندان از زندگی شهری و محیط سکونتی آنان یا با استفاده از شاخص های عینی حاصل از داده های ثانویه، اندازه گیری می شود، تا بدوین وسیله سنجش سیستماتیک در خصوص میزان رضایتمندی و بهره مندی شهروندان از ویژگی های محیط اجتماعی، فرهنگی، اقتصادی و کالبدی به دست آید (رفیعیان و همکاران، ۱۳۸۹).

تحقیق هذا منطقه گذر گاه شهر کابل که در ناحیه هفتم شهر کابل موقعیت دارد را مورد بررسی قرار میدهد. منطقه گذرگاه به علت جنگ های داخلی، سوء مدیریت و ضعف نهاد های شهری، بیکاری و اقتصاد ضعیف کشور و شهروندان با وجود اینکه در نقطه مهم شهر میان کاریدور مشهور دارالامان و باغ بابر موقعیت دارد و از بار تاریخی خوب برخوردار است مورد توجه پلان های انکشاف شهری قرار نگرفته است. این نقطه هنوز قسمی دارای ساحات غیر پلانی بوده و ساکنین آن از موجودیت: پیاده راه ها، معابر، و فضای کالبدی غیر معیاری و استندرد رنج می برند. بناً ضرورت می رود که این نقطه در راستای ارتقاء کیفیت محیط مورد بررسی و تجسس قرار گیرد. پژوهش حاضر با دیدگاه تجربی و بهره گیری از ادراکات ذهنی و عینی ساکنان به دنبال بررسی سنجش کیفیت محیط سکونت محله گذرگاه است. این امر میزان رضایتمندی شهروندان محله گذرگاه از محله ایشان و وضعیت شاخص های محیطی محله را مشخص و طرح برای ارتقاء کیفیت فضای کالبدی محله با در نظر داشت رضایتمندی ساکنان آن ارائه میدارد، انشاءالله.

روش تحقیق و ابزار گرد آوری اطلاعات

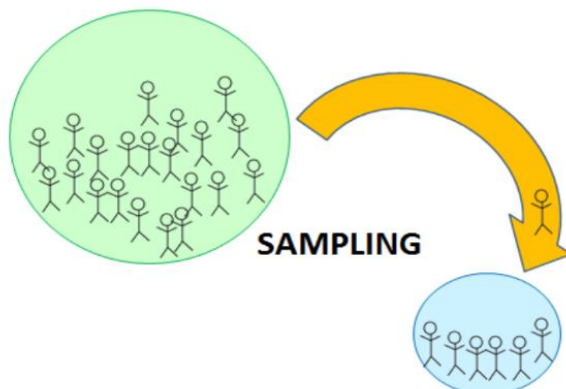
این تحقق از نظر هدف، " عملی - کاربردی " است چرا که نتیجه مطالعات و بررسی ها و تحلیل داده ها در پایان، منجر به طراحی یک مجموعه با رویکرد ارتقاء کیفیت محیط و رضایتمندی شهروندان خواهد شد. از نظر روش تحقیق، توصیفی - تحلیلی است زیرا متغیر های در حالت طبیعی مورد مطالعه قرار می گیرند، و روش پژوهش و جمع آوری اطلاعات بصورت کتابخانه ای، میدانی با استفاده از پرسشنامه صورت خواهد گرفت.

تجزیه و تحلیل در این نوشته با استفاده برنامه SPSS صورت می گرفته و برای ثبوت و رد فرضیات از برنامه کمپیوتری استفاده صورت خواهد گرفت.

همچنان که در صفحات گذشته یاد آور شدم، برای جمع آوری اطلاعات در این پژوهش از روش کتابخانه ای و میدانی استفاده شده است. در روش کتابخانه ای جمع آوری معلومات از منابع و طرح های بالا دست مانند: کتب و مقاله های طراحی شهری، ماستر پلان شهر کابل، طرح ساساکی استفاده شده است. در روش میدانی: از پرسشنامه با روش منظم و سوالات بسته، مشاهده، عکس برداری و مصاحبه آزاد و... جهت ارزیابی حالت موجود و دریافت رضایتمندی شهروندان از حالت موجود و بررسی متغیر های تحقیق استفاده شده است.

حجم جامعه آماری

طوری که متذکر شدیم در این تحقیق از دو روش متدال: جمع آوری اطلاعات کتابخانه ای و میدانی استفاده شده است. نظر به ارقام بدست آمده از عکس فضای این محله (چون در ناحیه هیچ ارقام وجود نداشت)



شکل ۱- نمونه گیری

در نقطه مورد مطالعه این محله به طور تخمینی به تعداد ۱۵۰۰ خانوار که تعداد نفوس آن تقریباً به ۱۰۵۰۰ نفر (در هر خانه ۷ نفر تخمین شده) می رسد زنده گی می کنند. برای تعیین تعداد نمونه ها در این پژوهش از فرمول کوکران استفاده شده و

مقدار خطا ۱۰ درصد تعیین شده است که نظر به این داده ها حجم نمونه گیری به تعداد ۹۶ نمونه سنجش و تعیین شده است. برای جمع اوری اطلاعات در این پژوهش از ۹۶ پرسش نامه استفاده شده است. پرسش نامه ها توسط اقشار مختلف جامعه مانند: کارمندان دولتی، تجارت پیشه های کوچک، باشنده های محل، گذر کننده ها از محل و افراد شهرداری خانه پری و جواب داده شده است. در نمونه گیری از روش تصادفی یا اتفاقی با انجام پیش آزمون، استفاده شده است. در تحلیل اطلاعات در از نرم افزار SPSS استفاده شده است.

سابقه و پیشینه تحقیق

تاکنون تحقیق کاملی درباره طراحی محله با رویکرد ارتقاء کیفیت محیط شهری و رضایتمندی شهروندان در کابل و در این منطقه یعنی گذرگاه کابل انجام نشده است. ولی مطالعات اولیه در مورد کیفیت زندگی شهری به صورت فراوانی در شهرها و کشورهای توسعه یافته، در حال توسعه، از دهه ۱۹۷۰ به بعد مورد توجه جدی قرار گرفت است (کوکبی، ۱۳۸۴: ۲۱).

در اولین پژوهشی که در زمینه کیفیت محیط در مناطق شهری به منظور مطالعه و ارزیابی آثار سیستم حمل و نقل تندرو بر ناحیه ی خلیج سانفرانسیسکو انجام شد، به دلیل نبود تعریف مشخص از کیفیت محیطی مبادرت به طراحی معیارهایی شد که بر اساس آن کیفیت محیط مورد سنجش قرار گرفت. در این مطالعه، کیفیت محیط به صورت احساس رضایت افراد از مسئله ی مورد نظر تعریف شد (۲۴۰: ۱۹۷۶ al et and Carp؛ نقل از رفیعیان و همکاران، ۱۳۹۰: ۲۳) در مطالعه ی دیگری، آمریگو و آراگونز (۱۹۹۷) رضایت مسکونی را با رویکرد نظری و روشی شناختی مطالعه کرده اند. در این مقاله رویکردی نظری و روش شناختی برای مطالعه ی رضایت مسکونی ارائه شده و به دنبال ارائه ی یک نمای کلی از روابط ایجاد شده بین فرد و محیط مسکونی اش است. این مقاله در دو بخش شکل گرفته؛ نخست دیدی کلی از حالت هنری در رضایتمندی مسکونی ارائه شده است. به منظور انجام این کار، از یک مدل شروع کردند و برخی از نتایج تجربی به دست آمده از این مدل شرح داده شد. در بخش دوم، برخی از مشکلاتی را که مانع ارائه ی دیدگاه تحقیقی شده اند، مورد تحلیل قرار دادند.

لیو (۱۹۹۹) رضایت مسکونی را در هنگ کنگ مطالعه کرده است. این مقاله به مطالعه ی عوامل مؤثر بر هر دو سطح فیزیکی و اجتماعی مؤثر بر رضایت مسکونی در میان ساکنان منطقه ی مسکونی انتخاب شده در هنگ کنگ پرداخته و بر روی داده ها نیز تحلیل عاملی و رگرسیون چندگانه انجام شده است. یک مقایسه نیز از عوامل درک ناراضی در میان ساکنان مسکن دولتی و خصوصی انجام شده و پیشنهاد شده که پوشش سیستماتیک وسیعتری از موضوع باید از طریق تحقیق و تشخیص فرآیند ارزیابی ساختمان در هنگ کنگ انجام شود (رضایی و کمائیژاده، ۱۳۹۱: ۱۴).

در کشور ایران نیز در سالهای اخیر مطالعاتی پیرامون کیفیت محیط شهری و میزان رضایت ساکنین از آن انجام شده است که از آن میان میتوان به تحقیق رفیعیان و همکاران (۱۳۸۸) اشاره کرد که در مطالعه ی خود رضایتمندی شهروندان از محیط های سکونتی شهری را مورد سنجش قرار داده اند. نتایج حاصل از مجموع شاخصهای محاسباتی، بیانگر ارزش رضایتمندی متوسط ساکنان نواب از محیط سکونتیشان است و ساکنین از سایر مؤلفه های محاسباتی (شامل تسهیلات مجتمع، بهداشت مجتمع، دید و منظر، ویژگیهای کالبدی) اظهار ناراضی کرده اند.

حاجی نژاد و همکاران (۱۳۸۹) متغیرهای فردی مؤثر بر رضایتمندی شهروندان از کیفیت محیط زندگی را در بافت قدیم و جدید شیراز بررسی کرده اند. یافته های تحقیق حاکی از تأثیرپذیری شدید میزان رضایتمندی شهروندان از کیفیت محیط شهری، از متغیر میزان تحصیلات است، به گونه ای که آن را به عنوان مهمترین متغیر تأثیرگذار در ادراک محیطی مطرح کرده اند. در میان عوامل شانزده گانه ی کیفیت محیط نیز عامل ساختمانها بیشترین تأثیرپذیری را از متغیرهای اقتصادی، اجتماعی و کالبدی داشته است.

ذبیحی و همکاران (۱۳۹۰) رابطه ی بین میزان رضایت از مجتمع های مسکونی و تأثیر مجتمع های مسکونی بر روابط انسان را مورد بررسی قرار داده اند. این تحقیق بر اساس این فرضیه تدوین گردیده است که احساس رضایت از یک محیط میتواند سبب تأثیرات مثبت محیط در روند روابطی شود که در آن محیط در حالی شکل گیری و انجام است. نتایج به دست آمده، حاکی از وجود رابطه ی قوی بین رضایت از یک مجتمع و تأثیر آن بر روابط افراد بوده.

با توجه به بررسی مطالعات انجام شده در زمینه ای کیفیت محیط شهری عوامل تعیین کننده کیفیت محیط شهری را در قالب ۴ دسته تقسیم بندی کرده اند (رفعیان، ۱۳۸۶:۳۱).

– **عوامل اقتصادی:** این عوامل میتواند درآمد خانوار، تامین مواد غذایی، کارایی، عملکرد فرد، هزینه های شهری، امنیت شغلی، موقعیت اقتصادی، نبودن انحصار اقتصادی و... باشند.

– **عوامل فیزیکی:** عبارتند از: ازدحام جمعیت، تراکم مسکونی، حمل و نقل شهری، ساختار فیزیکی، دسترسی های مناسب، هویت، تنوع محیطی، سیمای طبیعی، میزان جزییات قابل درک، پیچیده گی، بافت شهری، تعادل بین پیچیده گی و سادگی، آسایش، فشار، سروصدا، ایمنی و غیره.

– **عوامل اجتماعی و فرهنگی:** عبارتند از: سن، جنس، نژاد، مذهب، فشارهای روانی، خشونت، دزدی، ترس، فقر، انحرافات، بیماری های مسری و آلودگی محیط زیست.

– **عوامل سیاسی:** عبارتند از: توزیع عادلانه ثروت درون شهری، متعهد بودن نسبت به نظام سیاسی و قانونی و عدالت. اما در مورد کیفیت محیط شهری و رضایتمندی شهروندان مقالات و کتاب هایی به رشته تحریر درآمده است که به صورت تیتروار در زیر به آن ها اشاره شده است. محبوبه قانعی (۱۳۹۶) مقاله سنجش کیفیت زندگی در محلات شهری در راستای ارتقاء کیفیت زندگی، نمونه موردی: محله قلعه شهر بافق انجام داده است. این مقاله سنجش کیفیت زندگی در محلات برداشته و در نتیجه یافته این تحقیق چنین بیان شده. کیفیت زندگی در محله کمتر از سطح متوسط بوده، مولفه کالبدی پایین ترین سطح و مولفه اجتماعی بالاترین سطح را از لحاظ کیفی دارا بوده و در نتیجه مولفه کالبدی بیشترین تاثیر را در کاهش سطح کیفیت زندگی ساکنان محله دارا بوده. اصغرشکر گزار و دیگران (۱۳۹۷) مقاله سنجش کیفیت محیط سکونت شهری با رویکرد رضایتمندی مبتنی بر دیدگاه تجربی، نمونه موردی: شهر ارومیه. یافته های این مقاله نشان میدهد که در نقطه مطالعه شده ابعاد اقتصادی، کالبدی و مدیریتی در سطح پایین نسبت به بعد فرهنگی و اجتماعی قرار دارد که نتایج گویای پایین بودن رضایتمندی شهروندان از کیفیت محیط سکونتیشان است. منوچهر طیبیان (۱۳۹۲) مقاله ارتقای کیفیت محیطی و رضایتمندی از زندگی در محلات جدید با اولویت بندی اقدامات بر اساس نظر های ساکنان. نمونه موردی: کاشان. در این مقاله شاخص های کیفیت محیط شهری مورد بررسی عبارتند از: کیفیت های کالبدی، ارتباطات اجتماعی، دسترسی به تاسیسات و تجهیزات شهری، هویت مکان، سرزندگی و ایمنی و امنیت. عوامل کیفیت محیط استخراج شده از تحلیل عاملی به منزله متغیر مستقل و رضایتمندی از زندگی در محله به منزله متغیر وابسته در نظر گرفته شده است. نتایج این مقاله نشان میدهد که ارتباط مستقیم بین رضایت مندی و کیفیت محیطی وجود دارد.

محدوده مورد مطالعه

محدوده انتخاب شده، محله گذرگاه و عیوب خان در محدوده تقریباً جنوبی کابل در ناحیه هفتم شهر قرار دارد. در این بخش بوسیله نقشه پایه، کروکی، عکس هوایی، هیس توگرام و تصاویر دیگر، محدوده مورد مطالعه به تفکیک حوزه مورد مداخله مستقیم و حوزه بلا فصل نشان داده شده اس

شکل ۲- موقعیت ساحه مورد مطالعه



تجزیه و تحلیل داده ها

تجزیه و تحلیل توصیفی یافته‌ها

موضوع آمار توصیفی تنظیم و طبقه‌بندی داده‌ها، نمایش ترسیمی، و محاسبه مقادیری از قبیل نما، میانگین، میانه و ... می‌باشد که حاکی از مشخصات یکایک اعضای جامعه مورد بحث است. در آمار توصیفی اطلاعات حاصل از یک گروه، همان گروه را توصیف می‌کند (مومنی و فعال قیومی، ۱۳۹۶). اطلاعات دموگرافیک این تحقیق شامل جنسیت، سن، میزان تحصیلات و سطح اجتماعی می‌باشد. در ادامه برای این متغیرها، فراوانی، درصد فراوانی و درصد تجمعی در بخش‌های مختلف آمده است.

جدول ۱- توصیف پاسخگویان بر اساس متغیرهای دموگرافیک

نام متغیر		فراوانی	درصد	درصد تجمعی
جنسیت	مرد	۶۲	۶۴/۶	۶۴/۶
	زن	۳۴	۳۵/۴	۱۰۰
سن	بین ۱۰ تا ۲۰ سال	۲۴	۲۵	۲۵
	بین ۲۰ تا ۳۰ سال	۴۴	۴۵/۸	۷۰/۸
	بین ۳۰ تا ۴۰ سال	۱۷	۱۷/۷	۸۸/۵
	بیشتر از ۴۰ سال	۱۱	۱۱/۵	۱۰۰
میزان تحصیلات	بکلوریا	۴۶	۴۷/۹	۴۷/۹
	لیسانس	۴۲	۴۳/۸	۹۱/۷
	ماستر	۶	۶/۳	۹۷/۹
	دکتر	۲	۲/۱	۱۰۰
وضعیت اجتماعی	کارمند دولت	۳۴	۳۵/۴	۳۵/۴
	شغل آزاد	۳۱	۳۲/۳	۶۷/۷
	محصل	۸	۸/۳	۷۶
	بیکار	۲۳	۲۴	۱۰۰
کل		۹۶	۱۰۰	

فراوانی پاسخ‌ها و درصد مربوط به این فراوانی‌ها در هر یک از سوالات پرسشنامه در جدول ۲ آمده‌است. به‌عنوان مثال در پاسخ به سوال ۱ با عنوان "رضایت از میزان دسترسی به سیستم حمل و نقل عمومی"، از مجموع ۹۶ پاسخ، فراوانی پاسخ‌ها به صورت ۶۳ پاسخ "بسیار ناراضی‌ام" معادل ۶۵/۶ درصد، ۳۰ پاسخ "ناراضی‌ام" معادل ۳۱/۳ درصد، ۰ پاسخ "نظری ندارم" معادل ۰ درصد، ۲ پاسخ "راضی‌ام" معادل ۲/۱ درصد و ۱ پاسخ "بسیار راضی‌ام" معادل ۱ درصد می‌باشد. برای سایر گویه‌ها فراوانی پاسخ‌ها به شرح زیر است:

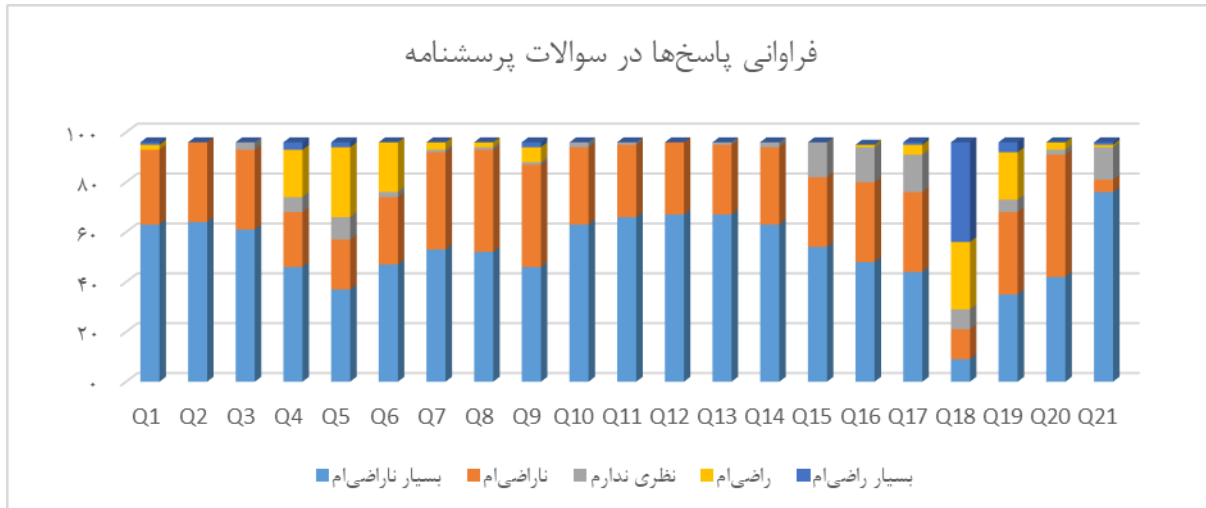
جدول ۲- سوالات تحقیق

شماره	سؤالات این پرسشنامه به شکل ترتیب شده است که از عدد (۱) تا عدد (۵) نمره داده می‌شود. در این پرسشنامه عدد (۵) گزینه کاملاً راضی، عدد (۴) راضی، عدد (۳) نظری ندارم، عدد (۲) ناراضی و عدد (۱) گزینه کاملاً ناراضی می‌باشد. بنا از شما می‌خواهم با علامت <input checked="" type="checkbox"/> گزینه مورد نظر خود را انتخاب نمائید.
-------	--

کاملاً ناراضی (۱)	ناراضی (۲)	نظری ندارم (۳)	راضی (۴)	کاملاً راضی (۵)	مؤلفه ها / گویه ها	
					• به چی میزان از دسترسی به سیستم حمل و نقل عمومی رضایت دارید؟	۱
					• آیا از کیفیت معابر رضایت دارید؟	۲
					• آیا در محله شما پارکینگ به اندازه کافی وجود دارد؟	۳
					• آیا از سرانه کاربری مسکن رضایت دارید؟	۴
					• آیا از سرانه کاربری آموزشی رضایت دارید؟	۵
					• آیا از سرانه فضای بهداشتی رضایت دارید؟	۶
					• آیا از سرانه فضای سبزمحله رضایت دارید؟	۷
					• آیا از سرانه فضای ورزشی رضایت دارید؟	۸
					• آیا از سرانه فضای تفریحی محله رضایت دارید؟	۹
					• آیا وضعیت چشم انداز بصری محله (بافت محله، تعداد طبقات ، نما ها جداره ها) راضی هستید؟	۱۰
					• آیا از کیفیت معابر (کف سازی ، پل عابر پیاده ، مواد ساختمان معابر، اندازه معابر، روشنایی معابر در شب) رضایت دارید؟	۱۱
					• آیا در کیفیت پیاده راه ها (اندازه ، کف سازی ، خط حرکت معلولین، رنگ کف سازی و روشنایی در شب) رضایت دارید؟	۱۲
					• آیا از نوعیت ، راحتی مبلمان محله (تابلوها، سطل های زباله ، چوکی ها نیمکت ها و....) رضایت دارید؟	۱۳
					• آیا المان معیاری و استندرد (نشانه ها ، برج ها ، فواره ها ...) در محله گذرگاه وجود دارد و از موجودیت آن رضایت دارید؟	۱۴
					• آیا خوانایی و تصویر روشن محله باعث حس آشنایی و امنیت ساکنان شده است؟	۱۵
					• آیا از میزان وجود خدمات عمومی (آموزشی، فرهنگی، اداری، ...) راضی هستید؟	۱۶
					• آیا خدمات عمومی از سلسله مراتب و دسترسی آسان برخوردارند؟	۱۷
					• آیا از موجودیت و عبور کانال آب از محله تان رضایت دارید؟	۱۸
					• آیا این کانال آب باعث آلودگی هوا و بو تعفن در محله شده است؟	۱۹
					• میزان رضایت کلی شما از محله تان چقدر است؟	۲۰
					• آیا اگر شرایط مالی تغییر محله را داشتید باز هم در این محله می ماندید؟	۲۱

جدول ۳- آماره‌های فراوانی سوالات پرسشنامه

بسیار راضی‌ام		راضی‌ام		نظری ندارم		ناراضی‌ام		بسیار ناراضی‌ام		نام متغیر
درصد	فراوانی	درصد	فراوانی	درصد	فراوانی	درصد	فراوانی	درصد	فراوانی	
۱	۱	۲/۱	۲	۰	۰	۳۱/۳	۳۰	۶۵/۶	۶۳	Q1
۰	۰	۰	۰	۰	۰	۳۳/۳	۳۲	۶۶/۷	۶۴	Q2
۰	۰	۰	۰	۳/۱	۳	۳۳/۳	۳۲	۶۳/۵	۶۱	Q3
۳/۱	۳	۱۹/۸	۱۹	۶/۳	۶	۲۲/۹	۲۲	۴۷/۹	۴۶	Q4
۲/۱	۲	۲۹/۲	۲۸	۹/۴	۹	۲۰/۸	۲۰	۳۸/۵	۳۷	Q5
۰	۰	۲۰/۸	۲۰	۲/۱	۲	۲۸/۱	۲۷	۴۹	۴۷	Q6
۰	۰	۳/۱	۳	۱	۱	۴۰/۶	۳۹	۵۵/۲	۵۳	Q7
۰	۰	۲/۱	۲	۱	۱	۴۲/۷	۴۱	۵۴/۲	۵۲	Q8
۲/۱	۲	۶/۳	۶	۱	۱	۴۲/۷	۴۱	۴۷/۹	۴۶	Q9
۰	۰	۰	۰	۲/۱	۲	۳۲/۳	۳۱	۶۵/۶	۶۳	Q10
۰	۰	۰	۰	۱	۱	۳۰/۲	۲۹	۶۸/۸	۶۶	Q11
۰	۰	۰	۰	۰	۰	۳۰/۲	۲۹	۶۹/۸	۶۷	Q12
۰	۰	۰	۰	۱	۱	۲۹/۲	۲۸	۶۹/۸	۶۷	Q13
۰	۰	۰	۰	۲/۱	۲	۳۲/۳	۳۱	۶۵/۶	۶۳	Q14
۰	۰	۰	۰	۱۴/۶	۱۴	۲۹/۲	۲۸	۵۶/۳	۵۴	Q15
۰	۰	۱/۱	۱	۱۴/۷	۱۴	۳۳/۷	۳۲	۵۰/۵	۴۸	Q16
۱	۱	۴/۲	۴	۱۵/۶	۱۵	۳۳/۳	۳۲	۴۵/۸	۴۴	Q17
۴۱/۷	۴۰	۲۸/۱	۲۷	۸/۳	۸	۱۲/۵	۱۲	۹/۴	۹	Q18
۴/۲	۴	۱۹/۸	۱۹	۵/۲	۵	۳۴/۴	۳۳	۳۶/۵	۳۵	Q19
۰	۰	۳/۱	۳	۲/۱	۲	۵۱	۴۹	۴۳/۸	۴۲	Q20
۱	۱	۱	۱	۱۳/۵	۱۳	۵/۲	۵	۷۹/۲	۷۶	Q21



نمودار ۱- آماره‌های فراوانی سوالات پرسشنامه

مطابق مندرجات جدول ۲ و نمودار ۵، در پاسخ به همه سوالات پرسشنامه جز سوال ۱۸، اکثر پاسخ‌دهنده‌ها گزینه‌های بسیار ناراضی ام و ناراضی ام را انتخاب کرده‌اند.

در جدول زیر آماره‌های توصیفی شاخص‌های پژوهش شامل تعداد پاسخگویان، کمترین مقدار، بیشترین مقدار، میانگین، انحراف معیار، ضرایب کشیدگی و چولگی گزارش شده است. برای محاسبه میانگین، داده‌های یک متغیر را جمع و بر تعداد مشاهدات تقسیم می‌کنیم. برای محاسبه انحراف معیار، مربع فاصله تمام مقادیر از میانگین یعنی $(X_i - \bar{X})^2$ را جمع و حاصل را تقسیم بر تعداد مشاهدات منهای ۱ می‌کنیم و از عدد حاصله جذر می‌گیریم (صادق‌پور گیلده و مرادی، ۱۳۹۲).

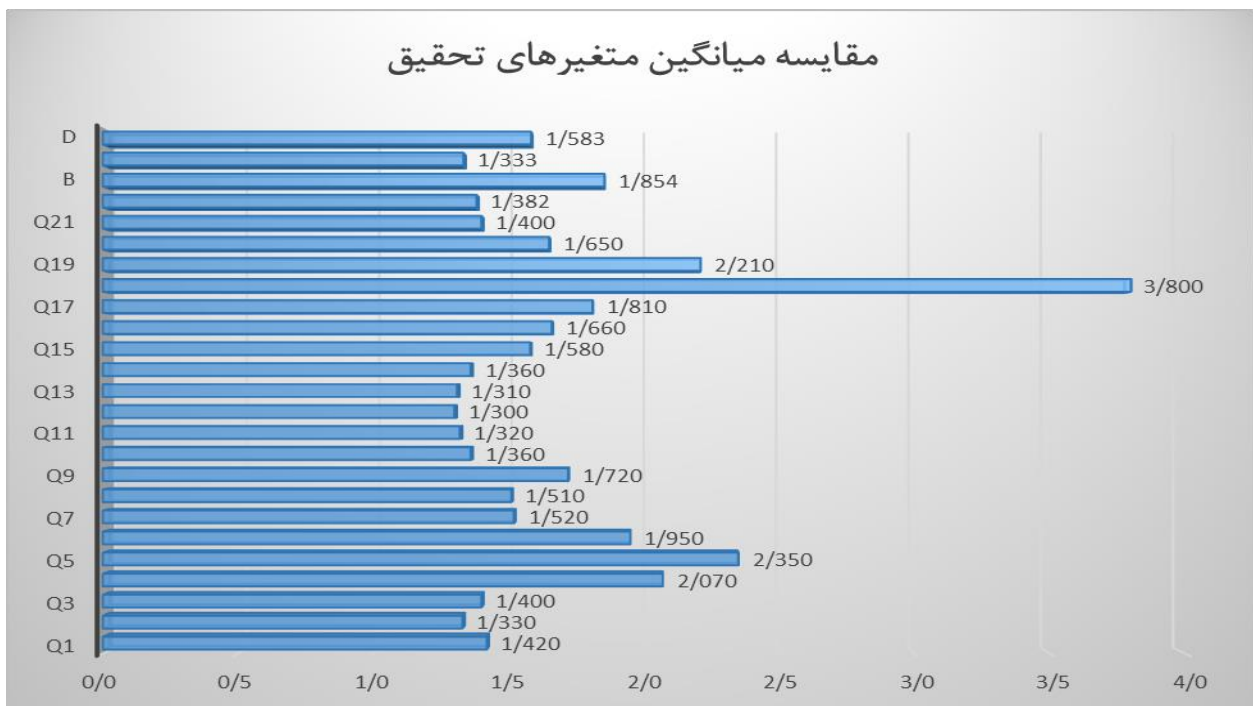
چولگی میزان عدم تقارن توزیع را اندازه‌گیری و بیان می‌کند، این میزان برای توزیع نرمال صفر است، پس در بررسی ضرایب چولگی متغیرهای تحقیق چنانچه ضریب چولگی به اندازه کافی به صفر نزدیک باشد، داده‌های مربوط به آن متغیر دارای توزیع نرمال هستند. کشیدگی نشان‌دهنده قله‌مندی یا درجه اوج یک توزیع احتمالی است، این میزان برای توزیع نرمال ۳ است. برای مقادیر بیشتر از ۳ می‌گوییم توزیع تیزتر از نرمال و برای مقادیر کمتر از ۳ می‌گوییم توزیع پهن‌تر از نرمال است. در نرم‌افزار مقدار کشیدگی منهای ۳ حساب می‌شود، در این صورت این میزان برای توزیع نرمال صفر می‌باشد. برای مقادیر بیشتر از صفر می‌گوییم توزیع تیزتر از نرمال و برای مقادیر کمتر از صفر می‌گوییم توزیع پهن‌تر از نرمال است. پس در بررسی مقادیر مربوط به کشیدگی متغیرهای تحقیق چنانچه این مقدار به اندازه کافی به صفر نزدیک باشد، داده‌های مربوط به آن متغیر دارای توزیع نرمال هستند (صادق‌پور گیلده و مرادی، ۱۳۹۲). در مجموع قدر مطلق ضریب چولگی و کشیدگی بسیار بزرگ، تخطی از نرمال بودن داده‌ها را نشان می‌دهد، در تحلیل داده‌ها مسأله ساز است و مشکل جدی ایجاد می‌کند. توزیع با چولگی (Skewness) بزرگتر از ۳ یا کوچکتر از -۳ و کشیدگی (Kurtosis) بیش از ۱۰+ یا کوچکتر از ۱۰- از توزیع نرمال بسیار فاصله دارد.

جدول ۴- توصیف پاسخگویان بر اساس شاخص‌های پژوهش

نام متغیر	تعداد	کمترین مقدار	بیشترین مقدار	میانگین	انحراف معیار	چولگی	کشیدگی
Q1	۹۶	۱	۵	۱/۴۲	۰/۷۰۶	۲/۵۰۳	۸/۶۱۶
Q2	۹۶	۱	۲	۱/۳۳	۰/۴۷۴	۰/۷۱۸	-۱/۵۱۶
Q3	۹۶	۱	۳	۱/۴	۰/۵۵۲	۱	-۰/۰۰۵
Q4	۹۶	۱	۵	۲/۰۷	۱/۲۷۵	۰/۸۲۵	-۰/۷۷۵
Q5	۹۶	۱	۵	۲/۳۵	۱/۳۱۴	۰/۳۳۹	-۱/۴۷۹

-۰/۶۸۵	۰/۹۲۱	۱/۱۶۴	۱/۹۵	۴	۱	۹۶	Q6
۳/۴	۱/۵۶۳	۰/۶۸	۱/۵۲	۴	۱	۹۶	Q7
۳/۰۴۸	۱/۳۶۳	۰/۶۳۲	۱/۵۱	۴	۱	۹۶	Q8
۳/۱۵۷	۱/۷۳۲	۰/۹۲۶	۱/۷۲	۵	۱	۹۶	Q9
-۰/۰۸۸	۱/۰۱۱	۰/۵۲۶	۱/۳۶	۳	۱	۹۶	Q10
-۰/۲۷۸	۱/۰۳۸	۰/۴۹۲	۱/۳۲	۳	۱	۹۶	Q11
-۱/۲۶	۰/۸۷۶	۰/۴۶۲	۱/۳	۲	۱	۹۶	Q12
-۰/۱۳۱	۱/۰۹۷	۰/۴۸۸	۱/۳۱	۳	۱	۹۶	Q13
-۰/۰۸۸	۱/۰۱۱	۰/۵۲۶	۱/۳۶	۳	۱	۹۶	Q14
-۰/۶۵۹	۰/۸۴۲	۰/۷۳۵	۱/۵۸	۳	۱	۹۶	Q15
-۰/۳۳۱	۰/۸۰۷	۰/۷۶۶	۱/۶۶	۴	۱	۹۵	Q16
۰/۶۹۹	۱/۰۴۵	۰/۹۲۱	۱/۸۱	۵	۱	۹۶	Q17
-۰/۵۱۱	-۰/۸۸۸	۱/۳۵	۳/۸	۵	۱	۹۶	Q18
-۰/۷۱۱	۰/۷۵۷	۱/۲۴۷	۲/۲۱	۵	۱	۹۶	Q19
۲/۵۰۴	۱/۱۹۴	۰/۶۸	۱/۶۵	۴	۱	۹۶	Q20
۳/۷۵	۲/۰۸۱	۰/۸۴	۱/۴	۵	۱	۹۶	Q21
-۱/۰۵۸	۰/۷۴	۰/۴۸۶	۱/۳۸۲	۲/۶۶۷	۱	۹۶	A
-۰/۵۸۲	۰/۵۱۷	۰/۷۷۸	۱/۸۵۴	۴	۱	۹۶	B
-۱/۲۰۸	۰/۸۲۳	۰/۴۵۵	۱/۳۳۳	۲/۲	۱	۹۶	C
-۰/۶۵۹	۰/۸۴۲	۰/۷۳۵	۱/۵۸۳	۳	۱	۹۶	D

نمودار ۲- مقایسه میانگین متغیرهای تحقیق



با توجه به جدول ۳ و نمودار ۶، بیشترین میانگین مربوط به سوال ۱۸ با عنوان "رضایت از موجودیت و عبور کانال آب از محله‌تان" و برابر ۳/۸ و کمترین میانگین مربوط به سوال ۱۲ با عنوان "رضایت از کیفیت پیاده‌راه‌ها" و برابر ۱/۳ است. ضرایب چولگی و کشیدگی برای همه شاخص‌های پژوهش در بازه مناسب قرار دارند، پس با توجه به ضرایب چولگی و کشیدگی فرض نرمال بودن داده‌ها برای این شاخص‌ها تایید می‌شود.

تجزیه و تحلیل استنباطی یافته‌ها

نقش آمار توصیفی در واقع، جمع‌آوری، خلاصه کردن و توصیف اطلاعات کمی به دست آمده از نمونه‌ها یا جامعه‌ها است. اما محقق معمولاً کار خود را با توصیف اطلاعات پایان نمی‌دهد، بلکه سعی می‌کند آنچه را که از بررسی گروه نمونه به دست آورده است به گروه‌های مشابه بزرگتر تعمیم دهد. از طرف دیگر در اغلب موارد مطالعه تمام اعضای یک جامعه ناممکن است. از این رو محقق به شیوه‌هایی احتیاج دارد که بتواند با استفاده از آنها نتایج به دست آمده از مطالعه گروه‌های کوچک را به گروه‌های بزرگتر تعمیم دهد. به شیوه‌هایی که از طریق آنها ویژگی‌های گروه‌های بزرگ براساس اندازه‌گیری همان ویژگی‌ها در گروه‌های کوچک استنباط می‌شود آمار استنباطی گفته می‌شود (مومنی و فعال قیومی، ۱۳۹۶).

پایایی یا قابلیت اعتماد

پایایی یکی از ویژگی‌های فنی ابزار اندازه‌گیری است. مفهوم یاد شده با این امر سروکار دارد که ابزار اندازه‌گیری در شرایط یکسان تا چه اندازه نتایج یکسانی به دست می‌دهد. از جمله تعریف‌هایی که برای پایایی ارائه شده است می‌توان به تعریف ارائه شده توسط ایبل و فریسی (۱۹۸۹) اشاره کرد: «همبستگی میان یک مجموعه از نمرات و مجموعه دیگری از نمرات در یک آزمون معادل که به صورت مستقل بر یک گروه آزمودنی به دست آمده است.» با توجه به این امر معمولاً دامنه ضریب پایایی از صفر (عدم ارتباط) تا ۱+ (ارتباط کامل) تغییر می‌کند. ضریب پایایی نشانگر آن است که تا چه اندازه ابزار اندازه‌گیری ویژگی‌های با ثبات آزمودنی و یا ویژگی‌های متغیر و موقتی وی را می‌سنجد. برای محاسبه ضریب پایایی ابزار اندازه‌گیری شیوه‌های مختلفی به کار برده می‌شود. از آن جمله می‌توان به روش آلفای کرونباخ اشاره کرد، که در زیر به شرح این روش می‌پردازیم.

روش آلفای کرونباخ برای سنجش قابلیت اعتماد پرسشنامه: این روش برای محاسبه هماهنگی درونی ابزار اندازه‌گیری از جمله پرسشنامه‌ها یا آزمون‌هایی که خصیصه‌های مختلف را اندازه‌گیری می‌کنند، بکار می‌رود. در این گونه ابزارها، پاسخ هر سوال می‌تواند مقادیر عددی مختلف را اختیار کند. برای محاسبه ضریب آلفای کرونباخ ابتدا باید واریانس نمره‌های هر زیر مجموعه سوال‌های پرسشنامه (یا زیر آزمون) و واریانس کل را محاسبه کرد. سپس با استفاده از فرمول زیر مقدار ضریب آلفا حاصل می‌شود.

$$r_{\alpha} = \frac{j}{j-1} \left(1 - \frac{\sum S_j^2}{S^2} \right)$$

که در آن:

j = تعداد زیر مجموعه سوال‌های پرسشنامه یا آزمون.

S_j^2 = واریانس زیر آزمون j ام.

S^2 = واریانس کل آزمون.

است. مقدار صفر این ضریب نشان‌دهنده عدم قابلیت اعتماد و ۱+ نشان‌دهنده قابلیت اعتماد کامل است. به طور معمول مقادیر بیش از ۰/۶ برای این ضریب می‌توانند پایایی پرسشنامه را تأیید نمایند (مومنی و فعال قیومی، ۱۳۹۶).

جدول ۵- بررسی پایایی پرسشنامه

نام متغیر	تعداد سوالات	آلفای کرونباخ
کل پرسشنامه	۲۱	۰/۸۸۸

از آن جایی که مقدار ضریب آلفای کرونیخ در تمامی عامل‌های پرسشنامه $0/888$ و بزرگتر از $0/6$ می‌باشد، بنابراین عامل‌های پرسشنامه از نظر پایایی در سطح کاملا مناسبی قرار دارد، بنابراین قابلیت اعتماد (پایایی) عامل‌های پرسشنامه و کل سوالات پرسشنامه مورد تایید می‌باشد.

آزمون میانگین t تک نمونه‌ای

برای مقایسه سطوح متغیرهای تحقیق با مقدار متوسط از آزمون میانگین t تک نمونه‌ای که از آزمون‌های آماری مبتنی بر فرض نرمال بودن داده‌هاست استفاده شده‌است. از این آزمون زمانی استفاده می‌شود که تنها یک نمونه از شرکت کننده‌ها حضور داشته باشند و در پاسخ به این سوال که آیا میانگین جامعه‌ای که از روی آن نمونه برداشته شده، برابر با میانگین ادعا شده است یا نه؟ که در اینجا این میانگین ادعا شده برابر ۳ (میانگین و میانه اعداد ۱ تا ۵) می‌باشد. در واقع با انجام آزمون فوق فرضیه زیر برای هر عامل پرسشنامه آزمون و میانگین به دست آمده برای هر عامل با عدد ۳ مقایسه می‌شود:

$$\begin{cases} H_0: \mu = 3 \\ H_1: \mu > 3 \end{cases}$$

اگر برای عاملی مقدار معناداری کوچکتر از سطح آزمون، یعنی $0/05$ باشد، آن گاه فرضیه صفر (H_0) رد شده و این گونه استنباط می‌شود که میانگین عامل مربوطه با عدد ۳ اختلاف معناداری دارد و میانگین در حد مطلوب بوده است. در مقابل اگر برای عاملی مقدار معناداری بزرگتر از سطح آزمون، یعنی $0/05$ باشد، آن گاه نمی‌توان فرضیه صفر (H_0) را رد کرد. شایان ذکر است نرم افزار SPSS مقدار معناداری را برای آزمون دو طرفه که فرضیه H_1 آن به صورت $\mu \neq 3$ است، گزارش می‌کند که برای تفسیر آن به شکل زیر باید عمل کرد.

۱- چنانچه آماره t مثبت باشد باید مقدار معناداری آزمون دوطرفه را بر ۲ تقسیم کرد.

۲- چنانچه آماره t منفی باشد باید مقدار معناداری آزمون دوطرفه را بر ۲ تقسیم و از ۱ کسر کرد.

برای متغیرهای پژوهش نتایج به صورت زیر است:

جدول ۶ - نتایج آزمون

سوالات پرسشنامه	آماره t	درجه آزادی	مقدار معناداری آزمون دوطرفه	مقدار معناداری	میانگین	اختلاف میانگین با عدد ۳
Q1	-۲۱/۹۷۸	۹۵	۰/۰۰۰	۱/۰۰۰	۱/۴۱۷	-۱/۵۸۳
Q2	-۳۴/۴۶	۹۵	۰/۰۰۰	۱/۰۰۰	۱/۳۳۳	-۱/۶۶۷
Q3	-۲۸/۴۶۸	۹۵	۰/۰۰۰	۱/۰۰۰	۱/۳۹۶	-۱/۶۰۴
Q4	-۷/۱۲۳	۹۵	۰/۰۰۰	۱/۰۰۰	۲/۰۷۳	-۰/۹۲۷
Q5	-۴/۸۱۷	۹۵	۰/۰۰۰	۱/۰۰۰	۲/۳۵۴	-۰/۶۴۶
Q6	-۸/۸۵۵	۹۵	۰/۰۰۰	۱/۰۰۰	۱/۹۴۸	-۱/۰۵۲
Q7	-۲۱/۳۰۶	۹۵	۰/۰۰۰	۱/۰۰۰	۱/۵۲۱	-۱/۴۷۹
Q8	-۲۳/۰۸	۹۵	۰/۰۰۰	۱/۰۰۰	۱/۵۱	-۱/۴۹
Q9	-۱۳/۵۶۱	۹۵	۰/۰۰۰	۱/۰۰۰	۱/۷۱۹	-۱/۲۸۱
Q10	-۳۰/۴۸۹	۹۵	۰/۰۰۰	۱/۰۰۰	۱/۳۶۵	-۱/۶۳۵
Q11	-۳۳/۴۰۳	۹۵	۰/۰۰۰	۱/۰۰۰	۱/۳۲۳	-۱/۶۷۷
Q12	-۳۶/۰۴۲	۹۵	۰/۰۰۰	۱/۰۰۰	۱/۳۰۲	-۱/۶۹۸
Q13	-۳۳/۸۸	۹۵	۰/۰۰۰	۱/۰۰۰	۱/۳۱۳	-۱/۶۸۸
Q14	-۳۰/۴۸۹	۹۵	۰/۰۰۰	۱/۰۰۰	۱/۳۶۵	-۱/۶۳۵

Q15	-۱۸/۸۸۳	۹۵	۰/۰۰۰	۱/۰۰۰	۱/۵۸۳	-۱/۴۱۷
Q16	-۱۷	۹۴	۰/۰۰۰	۱/۰۰۰	۱/۶۶۳	-۱/۳۳۷
Q17	-۱۲/۶۳	۹۵	۰/۰۰۰	۱/۰۰۰	۱/۸۱۳	-۱/۱۸۸
Q18	۵/۸۲	۹۵	۰/۰۰۰	۰/۰۰۰	۳/۸۰۲	۰/۸۰۲
Q19	-۶/۲۱۸	۹۵	۰/۰۰۰	۱/۰۰۰	۲/۲۰۸	-۰/۷۹۲
Q20	-۱۹/۵۰۵	۹۵	۰/۰۰۰	۱/۰۰۰	۱/۶۴۶	-۱/۳۵۴
Q21	-۱۸/۷۲۲	۹۵	۰/۰۰۰	۱/۰۰۰	۱/۳۹۶	-۱/۶۰۴
A	-۳۲/۶۲	۹۵	۰/۰۰۰	۱/۰۰۰	۱/۳۸۲	-۱/۶۱۸
B	-۱۴/۴۲۹	۹۵	۰/۰۰۰	۱/۰۰۰	۱/۸۵۴	-۱/۱۴۶
C	-۳۵/۹۰۳	۹۵	۰/۰۰۰	۱/۰۰۰	۱/۳۳۳	-۱/۶۶۷
D	-۱۸/۸۸۳	۹۵	۰/۰۰۰	۱/۰۰۰	۱/۵۸۳	-۱/۴۱۷

مطابق مندرجات جدول ۵، مقدار معناداری آزمون برای همه سوالات و متغیرهای پرسشنامه، بزرگتر از ۰/۰۵ به دست آمده است. یعنی میانگین این شاخص‌ها با عدد ۳ اختلاف معناداری ندارد و در پاسخ به این سوال‌ها اکثر پاسخگویان گزینه‌های بسیار ناراضی‌ام و ناراضی‌ام با کدهای ۱ و ۲ را انتخاب کرده‌اند. فقط برای سوال ۱۸ با عنوان "رضایت از موجودیت و عبور کانال آب از محله‌تان" میانگین برابر ۳/۸۰۲ به دست آمده که به‌طور معناداری بزرگتر از ۳ و در حد مطلوب است.

آزمون کای-دو برای استقلال:

برای تعیین رابطه‌ی بین دو متغیر رده‌ای از این آزمون استفاده می‌کنیم (جدول توافقی). به عبارتی اگر بخواهیم استقلال بین دو متغیر کیفی را آزمون کنیم از آماره کای - دو دونه‌ای استفاده می‌کنیم. آماره کای - دو بر مقادیر مشاهده شده و مورد انتظار که از طریق جدول توافقی به دست می‌آیند، استوار است. در جدول توافقی مقدار مشاهده شده عبارت است از تعدادی از نمونه‌ها که در یک خانه قرار دارند. مقدار مورد انتظار عبارت است از تعدادی که در صورت مستقل بودن دو متغیر پیش‌بینی می‌شود.

H_0 : دو متغیر کیفی مستقل هستند.

H_1 : دو متغیر کیفی مستقل نیستند.

ضریب همبستگی تاو - سی کندال (Kendall's tau - c)

این ضریب همبستگی و شدت رابطه بین متغیرهای ترتیبی را مشخص می‌کند و برای زمانی مناسب است که جدول توافقی شما مربعی است و دامنه آن بین -۱ تا +۱ تغییر می‌کند. مقدار صفر نشان می‌دهد که هیچ رابطه خطی بین متغیرها وجود ندارد. در واقع این آماره نشان می‌دهد که چه میزان افزایش یا کاهش در یک متغیر با افزایش یا کاهش در متغیر دیگر همراه است. ضریب تاو - سی کندال همواره بین -۱ تا +۱، در نوسان است. اگر بین دو رتبه یا دو مجموعه رتبه توافقی کامل وجود داشته باشد (دو رتبه درست همانند هم باشند)، مقدار ضریب +۱ خواهد بود اگر بین دو رتبه یا دو مجموعه رتبه عدم توافقی کامل وجود داشته باشد (دو رتبه در جهت عکس همدیگر قرار گیرند، یعنی پایین‌ترین رتبه با بالاترین و بالاترین با پایین‌ترین رتبه متناظر شود) مقدار ضریب -۱ خواهد بود. در سایر چیدمان‌ها مقدار ضریب بین -۱ تا +۱ خواهد بود. اما، اگر رتبه‌ها به طور کامل مستقل از هم باشند و افزایش یا کاهش در یکی با افزایش و یا کاهش دیگری مرتبط نباشد، مقدار ضریب به طور متوسط برابر با صفر خواهد بود.

جدول ۷- بررسی ارتباط بین متغیرهای تحقیق

نام متغیر	آماره کای دو پیرسون	مقدار معناداری	ضریب همبستگی	مقدار معناداری
سوال ۲۰ و ۱	۲۵/۵۵۱	۰/۰۰۲	۰/۳۲۱	۰/۰۰۰
سوال ۲۰ و ۲	۱۹/۵۴۶	۰/۰۰۰	۰/۴۰۲	۰/۰۰۰
سوال ۲۰ و ۳	۳۲/۱۶۵	۰/۰۰۰	۰/۳۵۳	۰/۰۰۰
سوال ۲۰ و ۴	۳۳/۶۱۷	۰/۰۰۱	۰/۳۳۵	۰/۰۰۰
سوال ۲۰ و ۵	۴۲/۸۵۲	۰/۰۰۰	۰/۳۴۰	۰/۰۰۰
سوال ۲۰ و ۶	۳۹/۱۹۵	۰/۰۰۰	۰/۳۸۹	۰/۰۰۰
سوال ۲۰ و ۷	۲۸/۵۷۶	۰/۰۰۱	۰/۳۱۴	۰/۰۰۰
سوال ۲۰ و ۸	۲۶/۰۸۷	۰/۰۰۲	۰/۲۹۸	۰/۰۰۰
سوال ۲۰ و ۹	۲۷/۹۴۵	۰/۰۰۶	۰/۲۹۷	۰/۰۰۰
سوال ۲۰ و ۱۰	۲۸/۳۸۹	۰/۰۰۰	۰/۳۲۸	۰/۰۰۰
سوال ۲۰ و ۱۱	۲۵/۰۳۸	۰/۰۰۰	۰/۳۳۷	۰/۰۰۰
سوال ۲۰ و ۱۲	۲۳/۳۵۲	۰/۰۰۰	۰/۴۳۳	۰/۰۰۰
سوال ۲۰ و ۱۳	۲۵/۹۸۹	۰/۰۰۰	۰/۳۰۹	۰/۰۰۰
سوال ۲۰ و ۱۴	۲۴/۰۳۷	۰/۰۰۱	۰/۲۹۹	۰/۰۰۰
سوال ۲۰ و ۱۵	۲۷/۵۲۷	۰/۰۰۰	۰/۳۸۲	۰/۰۰۰
سوال ۲۰ و ۲۱	۳۹/۷۸۷	۰/۰۰۰	۰/۰۸۶	۰/۱۴۹

مطابق مندرجات جدول ۶، بین همه متغیرهای تحقیق ارتباط معناداری برقرار است چون مقدار معناداری آزمون کای دو برای این روابط کوچکتر از ۰/۰۵ به دست آمده است.

بحث و نتیجه گیری:

این پژوهش به منظور بررسی رضایتمندی شهروندان از کیفیت محیط شهری در محله گذرگاه صورت گرفته است. که جامعه آماری این تحقیق شامل شهروندان محله گذرگاه می باشد. انتخاب حجم نمونه با روش تصادفی ساده انجام گردیده است. تعداد جامعه آماری به ۱۰۵۰ نفر به عنوان سر پرست خانوار در نظر گرفته شده. تجزیه و تحلیل داده ها با استفاده از نرم افزار SPSS انجام شده است. نتایج به دست آمده نشان می دهد که بیشتر افراد شرکت کننده در پژوهش در رده سنی ۲۰ تا ۳۰ سال و با میزان تحصیلات بکلوریا قرار داشتند و شاغل بودند. میزان رضایت شهروندان از شاخصها و مولفه های کالبدی محله بسیار کم بود به طوری که میانگین رضایت در هر شاخص به طور معناداری از ۳ کمتر است. فقط برای شاخص "رضایت از موجودیت و عبور کانال آب از محله تان" میانگین برابر ۳/۸۰۲ به دست آمده که به طور معناداری بزرگتر از ۳ و در حد مطلوب است. بین رضایت شهروندان از شاخصها و مولفه های کالبدی محله با رضایت کلی آنها ارتباط مثبت و معناداری برقرار است چون مقدار معناداری ضریب همبستگی برای رابطه بین آنها کوچکتر از ۰/۰۵ به دست آمده است. بین رضایت کلی شهروندان و قصد ماندن آنها در محله هیچ ارتباط معناداری برقرار نیست.

سپاس گذاری:

بر خود لازم می دانم که از اساتید عزیز و گرانقدر، خانم داکتر ساناز لتیکیوی و آقای داکتر سید علی اقبال که همواره درجهت تکمیلی این پژوهش بنده را رهنمایی و مشاوره داده اند، ابراز تشکر و سپاس گذاری نمایم.

همچنین از تمام اساتید دانشگاه پیام نور واحد کابل متشکرم که بنده و تمام دانشجویان را در مقطع تحصیلی کارشناسی ارشد با وجود شرایط بد امنیتی کشور، تدریس نمودند.

منابع و ماخذ:

- رفعیان و همکاران، (۱۳۹۳) مطلوبیت سنجشی محیط های شهری : نگرشی تحلیلی در سنجش کیفیت محیط شهری، وریکردها، روش ها، چاپ اول، تهران: نشر شهرتهران.
- خادم الحسینی و همکاران، (۱۳۸۹) سنجش کیفیت زندگی در نواحی شهری (مطالعه موردی: شهر نور آباد، استان لرستان)، فصلنامه جغرافیا و مطالعات محیطی، بهار ۱۳۸۹، دوره ۱، شماره ۳
- میمندی پاریزی و همکاران (۱۳۹۴) سنجش و مقایسه کیفیت سکونت در بافت های قدیم و جدید شهری کرمان ۱۲۷، ۹۰-۱۱۳
- تقوای و معروفی (۱۳۸۹) تاثیر فضا های شهری بر ارتقاء کیفیت محیط با تاکید بر نقش مساجد، همایش بین المللی تهران
- رفعیان و همکاران (۱۳۸۹) سنجش کیفیت محیط سکونت در شهرک اکباتان تهران، فصلنامه برنامه ریزی و آمایش فضا
- کوبی و همکاران (۲۱:۱۳۸۴) برنامه ریزی کیفیت زندگی در مراکز شهری، تعاریف و شاخص ها جستارهای شهری، شماره ۱۲، بهار، تهران
- حاجی نژاد و همکاران (۱۳۸۹)، بررسی متغیر های موثر و رضایتمندی شهروندان از کیفیت محیط زندگی
- رفعیان، ۳۱:۱۳۸۶، مفهوم و شیوه سنجش کیفیت محیط مسکونی شهری، انتشارات آذرخش، تهران
- محبوبه قانع (۱۳۹۶) مقاله سنجش کیفیت زندگی در محلات شهری در راستای ارتقاء کیفیت زندگی، یزد: اردیبهشت
- منوچهر طیبیان (۱۳۹۲) مقاله ارتقای کیفیت محیطی و رضایت مندی از زندگی در محلات جدید با اولویت بندی اقدامات بر اساس نظر های ساکنان، گیلان: تابستان ۱۳۹۷
- رحمانی، آ.، نظری، و.ا.، و طاهر خانی، ر. (۱۳۷:۱۳۹۵). بررسی کیفیت محیط شهری و تاثیر آن در ارتقا میزان رضایتمندی شهروندان رودهن، فصل نامه پژوهش اجتماعی . ۸، ۲۳، ۱۵۶ - ۱۳۶ .
- صادقیور گیلده، بهرام و مرادی، وهاب (۱۳۹۲). "تحلیل آماری با نرم افزارهای SPSS و AMOS"، چاپ دوم، ساری: انتشارات دانشگاه مازندران.
- مومنی، منصور و فعال قیومی، علی (۱۳۹۶) "تحلیل های آماری با استفاده از SPSS"، چاپ یازدهم.
- بحرینی سید حسین (۳۴۷:۱۳۷۷) فرآیند طراحی شهری، دانشگاه تهران.

منابع انگلیسی

- Van poll, R (1997), the perceived quality of the urban residential environment: A multi attribute evaluation, PhD-Thesis, Center for energy and environmental studies (IVEM), University of Groningen (RuG), The Netherland.
- Fadda, Giulietta & Jiron, Paola. (1999) Quality of life and gender: a methodology for urban research, Journal of Environment and Urbanization, Vol11, No2, pp. 261-270.
- Nuran zeren, Gulersoy.& Ahsen, ozsoy.& Azime, tezer.& Genli. (2009) Strategic quality
- planning in urban environment, Journal ITU A|Z, Vol 6, No 1, pp. 109-125 Gifford, Robert. & Steg, Linda. (2005) Sustainable transportation and quality of life, Journal of Transport Geography, Vol 13, No 1, pp. 59-69.