

Designing a Sustainable Neighborhood based on Measuring the Development Model of a Sustainable Neighborhood (Case study of Neighborhood 3 of Pole Alam city)

Zahershah Stanikzai

Abstract:

Today, local sustainability is considered to be the most important way to achieve sustainable development, so planning for the creation and formation of sustainable neighborhoods is necessary. Afghanistan's urban neighborhoods in modern times have experienced various changes and transformations in economic, social and environmental issues that have caused many destructive effects on the body of neighborhoods and their effectiveness in meeting the needs of residents is negatively affected and causes problems such as Decreased economic, social, environmental sustainability of urban neighborhoods and reduced satisfaction with living in these neighborhoods. In this research, quantitative research method was used and due to the applicability of the research subject, this research is considered as a practical purpose in terms of sampling method. They are that using Cochran's formula, the sample size is calculated with a sampling error of 0.05 equal to 290. Findings obtained from the analysis of neighborhood sustainability index data show that 51.3 percent of respondents based on the three indicators asked considered neighborhood stability at a moderate level, and 26.55 percent said the neighborhood stability at a high level; Therefore, according to the results, it can be said that in the opinion of the respondents in general and in terms of social indicators, environment, facilities and urban services, the level of satisfaction with the stability of the neighborhood is at a moderate to high level; The highest level of satisfaction with local stability is related to the social index and the lowest level of stability is related to the economic index, infrastructure and urban services and the environmental index.

Key word: Neighborhood, Sustainable Development, Local Sustainability, Pole Alam city

Citation: Zahershah, S. (2021). Designing a Sustainable Neighborhood based on Measuring the Development Model of a Sustainable Neighborhood (Case study of Neighborhood 3 of Pole Alam city. *Journal of Urban Planning and Architecture*, 2(3), 66–80.

طراحی محله پایدار بر مبنای سنجش الگوی پایداری محلی (مورد مطالعه محله ۳ شهر پل علم)

ظاهرشاه ستانکزی*

۱- ماستر طراحی شهری دانشگاه پیام نور مرکز کابل

چکیده

امروزه پایداری محلی را مهم‌ترین راه برای رسیدن به توسعه پایدار می‌دانند، از این جهت پلان گذاری برای ایجاد و شکل‌گیری محلات پایدار لازم و ضروری می‌باشد. محله‌های شهری افغانستان در دوران معاصر تغییرات و دگرگونی‌های مختلفی را در موضوعات اقتصادی، اجتماعی و زیست‌محیطی تجربه کرده‌اند که سبب شده است اثرات مخرب زیادی بر کالبد محلات وارد شود و کارایی آن‌ها را در پاسخگویی به نیاز ساکنان را زیر تأثیرات منفی ببرد و سبب مشکلاتی چون افت پایداری اقتصادی، اجتماعی، زیست‌محیطی محله‌های شهری و کاهش رضایت از سکونت در این محلات شود. در این تحقیق از روش پژوهش کمی استفاده شد و با توجه به قابلیت کاربردی بودن موضوع تحقیق، این پژوهش از نظر هدف کاربردی محسوب می‌شود روش نمونه‌گیری در محله به صورت تصادفی ساده انجام گرفته و جامعه آماری تحقیق شامل ساکنان محله سوم شهر پل علم برابر با جمعیت ۱۱۹۰ نفر می‌باشند که با استفاده از فرمول کوکران حجم نمونه با خطای نمونه‌گیری ۰۵/۰ برابر با ۲۹۰ محاسبه شده است. یافته‌های حاصل از تحلیل داده‌های شاخص پایداری محله نشان می‌دهد که ۵۱/۰۳ فیصد از پاسخگویان بر اساس شاخص‌های ۳ گانه پرسیده شده پایداری محله را در سطح متوسط دانسته‌اند، همچنین ۲۶/۵۵ فیصد نیز میزان پایداری محله را در سطح زیاد اظهار کرده‌اند؛ بنابراین با توجه به نتایج حاصله می‌توان بیان داشت که به نظر پرسش‌شوندگان در مجموع و با حسب شاخص‌های اجتماعی، زیست‌محیطی، امکانات و خدمات شهری، میزان رضایت از پایداری محله در سطح متوسط رو به بالا قرار دارد؛ که بیشترین میزان رضایت از پایداری محلی مربوط به شاخص اجتماعی و کمترین میزان پایداری مربوط به شاخص اقتصادی، زیرساخت و خدمات شهری و شاخص زیست‌محیطی می‌باشد.

واژه‌های کلیدی: محله، توسعه پایدار، پایداری محلی، پل علم

استناد: ستانکزی، ظ. (۱۴۰۰). طراحی محله پایدار بر مبنای سنجش الگوی پایداری محلی (مورد مطالعه محله ۳ شهر پل علم). مجله شهرسازی و مهندسی، ۲(۳)، ۶۶-۸۰.

* zahershah2018@gmail.com

مقدمه:

محلّه از قدیم در تاریخ شهرهای افغانستان ثبوت داشته است، محلّه در قدیم دارای معانی و ارزش‌های ویژه سکونتی برای گروه‌های صنفی، مذهبی، نژادی بوده که در یک ساختار کالبدی منسجم و پیوسته، علاوه بر خدمات‌دهی به باشندگان آن محل، سبب ایجاد حس هویت و تعلق اهالی و همبستگی و انسجام در کل بافت محلّه می‌شده است. با سرعت گرفتن ضرب‌آهنگ شهرنشینی و پیشرفت فناوری، شهرها روزبه‌روز دچار تغییر و تحولات می‌شوند، بر همین اساس تحولات صورت گرفته طی دهه‌های اخیر در شهرهای افغانستان باعث تغییر و تحولات زیادی در نحوه کارکرد محلات این شهرها شده است به گونه‌ای که امروز محلات در افغانستان کارکرد تاریخی خود را از دست داده و با مشکلات عدیده از جمله خدمات‌رسانی و وضعیت اجتماعی و اقتصادی باشندها و مشکلات زیست‌محیطی دست به گریبان‌اند. بررسی وضع موجود محلات، پلان‌گذاران شهری را ناگزیر از توجه به برنامه‌ریزی در مقیاس‌های خرد در قالب واحدها و سلول‌های شهری یعنی محلّه‌ها نموده است که می‌توان ابعاد مختلف زندگی شهری را به شکل ملموس مورد بررسی قرارداد و با برنامه‌ریزی مناسب و استفاده از منابع علمی به شاخص‌های انکشاف محلّه‌های شهری دست‌یافت. انکشاف پایدار در سطح محلّه به معنای ارتقا کیفیت زندگی در شهر شامل همه ویژگی‌های و اجزای زیست‌محیطی، فرهنگی، سیاسی، اداری، اجتماعی. اقتصادی بدون ایجاد محدودیت یا مانعی که باعث کاهش منابع طبیعی و افزایش کمبودهای محلی برای نسل آینده هست (اذانی، مختاری، ملک آبادی و آقاجونی، ۱۳۹۳).

هدف فرآیند انکشاف شهری پایدار رسیدن به وضعیت پایداری جوامع شهری هست؛ فرآیندی که هدف آن ایجاد یا تقویت ویژگی‌های پایداری در زندگی اقتصادی، اجتماعی، فرهنگی و زیست‌محیطی شهر است. در واقع شرایط جامع پایداری زمانی فراهم می‌شود که مجموعه‌ای از پایداری اجتماعی باهدف عدالت اجتماعی، پایداری اقتصادی باهدف بقای اقتصادی و پایداری زیست‌محیطی باهدف تعادل اکولوژیک به وجود آید. طرفداران انکشاف شهری با تأکید بر پروژه‌های منطقی، سعی در توجه به تمام جنبه‌های اقتصادی، اجتماعی، زیست‌محیطی و کالبدی طرح‌ها دارند و برای نیل به شهر آرمانی بایستی تعمق و تعامل بین بخش‌های مذکور صورت پذیرد. از این رو با توجه به اهمیت مقوله پایداری در اهداف انکشاف شهرها، دامنه گسترده‌ای از مجموعه خواسته‌های اجتماعی، اقتصادی، فرهنگی، اکولوژیک و کالبدی برای حرکت به سوی پایداری مورد توجه است (پورجعفر، خدائی و پورخیری، ۱۳۹۰). شهر پل علم هم‌اکنون با مشکلاتی نظیر عدم توزیع بهینه امکانات، رفاه و ثروت، افزایش شکاف انکشاف و از بین رفتن عدالت اقتصادی و اجتماعی و دوگانگی ناحیه‌ای در سطح محلّه مواجه است. عمده دلیل این مسئله نیز ناشی از عدم شناسایی دقیق ابعاد مختلف نابرابری‌ها و سیاست‌های اجرائی نامتناسب برای رسیدن به اهداف مذکور بوده است. با توجه به اینکه تمام تلاش یک انکشاف متعادل محلّه‌ای بر آن است که بهترین شرایط و امکانات را برای انکشاف جامع همه محلّه فراهم آورده تفاوت‌های کیفیت زندگی بین محلات مختلف را به حداقل رسانده و نهایتاً از میان بردارد و با عنایت به اهمیت توسعه پایدار در این شهر و با مشخص کردن شاخص‌های توسعه پایدار محلّه‌ای و با توجه به اینکه تاکنون کمتر به مسئله شاخص‌های پایدار تأثیرگذار در ساماندهی محلّه‌های شهری پرداخته شده است، این پژوهش می‌تواند در ماندگاری و حفظ هویت محلّه‌های شهری تأثیرگذار بوده و با شناخت دقیق ابعاد و زوایای گوناگون وضعیت موجود و شناسایی محلّه‌های عقب‌مانده در شهر پل علم، توجه مدیران و پلان‌گذاران انکشاف را به اتخاذ سیاست‌ها و برنامه‌هایی جهت کاهش نابرابری‌های محلّه‌ای جلب کند و مباحث جدیدی را برای بهتر عمل کردن شاخص‌های توسعه پایداری مطرح نماید.

بدین منظور در این مقاله، به طراحی محلّه پایدار در محلّه سوم شهر پل علم برمبنای سنجش الگوی پایداری محلّه پرداخته می‌شود.

پیشینه تحقیق:

یکی از مهم‌ترین اقداماتی که باید در تحقیقات مربوط به شهرسازی صورت گیرد، بررسی مفاهیم و نظریات مختلف در خصوص موضوع مورد نظر می‌باشد. اهمیت این امر بدان دلیل است که مبانی نظری در هر پروژه زیربنای مبانی عملی (خواه ارزیابی و خواه اجرایی محسوب می‌شود. با توجه به موضوع تحقیق، اهداف این بخش شامل بررسی نظریات و معیارهای مختلف در

خصوصاً محله مطلوب و پایداری و همچنین روش‌ها و تکنیک‌های ارزیابی و سنجش پایداری در مقیاس محله می‌گردد. مطالعات کمی در حوزه توسعه پایدار شهری در افغانستان صورت گرفته است به همین منظور ما به بررسی ادبیات توسعه پایدار در خارج افغانستان می‌پردازیم: قرخلو و حسینی (۱۳۸۵)، در پژوهشی به بررسی شاخص‌های توسعه پایدار شهری پرداختند. نتایج تحقیقات بیانگر آن بود که مطرح‌شدن توسعه پایدار، به‌عنوان شعار اصلی هزاره‌ی سوم نیز ناشی از اثرات شهرها بر گستره‌ی زیست‌کره و ابعاد مختلف زندگی انسانی است. بدون شک بحث از پایداری و توسعه پایدار بدون توجه به شهرها و شهرنشینی بی‌معنی خواهد بود. رهنمایی و موسوی (۱۳۸۵)، بررسی ناپایداری‌های امنیتی کلان‌شهر تهران را بر اساس شاخص‌های توسعه پایدار شهری انجام دادند. نتایج حاصله حاکی از آن است که تهران در زمینه‌های محیطی، اقتصادی و اجتماعی - فرهنگی با ناپایداری امنیتی مواجه است. پور جعفر و همکاران (۱۳۹۰)، در تحقیقی رهیافت تحلیلی در شناخت مؤلفه‌ها، شاخص‌ها و بارزهای توسعه پایدار شهری را بررسی کردند. محصل تحقیق نشان داد که به‌کارگیری اصول شهر پایدار در طراحی شهرها نه تنها موجب کاستن مصرف انرژی و ایجاد اقتصادی پایدار می‌گردد، بلکه در نظر گرفتن این اصول به ایجاد محیط‌زیست سالم‌تر، عدالت همه شمولتر و زندگی باکیفیت‌تر منجر گردیده و می‌تواند راهگشایی برای شهرهای کنونی ما در رسیدن به پایداری در تمامی عرصه‌ها باشد. ساسان پور و همکاران (۱۳۹۳) مقاله‌ای با عنوان ارزیابی پایداری محله‌های شهری در شهر سقز، با استفاده از مدل الکترا به رتبه‌بندی محلات پرداختند و به این نتیجه رسیدند که از مهم‌ترین دلایل ناپایداری محلات، کم‌توجهی مسئولین شهری و فقدان مشارکت مردم محله در امور محله بوده است.

مبانی نظری تحقیق

محلات شهری:

محله را تاکنون به‌صورت‌های مختلفی تعریف کرده‌اند. در تئوری‌های جهانی محله را با عنوان (Neighborhood) می‌شناسند. یکی محله را بخش رهائشی شهر می‌داند که خردترین واحد پلانگذاری نیز است که در آن باشندگان دارای خدمات، تسهیلات و نهادهای عمومی مشترک می‌باشند و رفت و آمد در آن به صورت پیاده می‌باشد (Savidson & Dolnick, 2007:280). انجمن پلانگذاران امریکا (APA) در سال ۱۹۹۸، محله را به عنوان یک موجودیت اجتماعی و اقتصادی فعال با ویژگی‌های منحصر به فرد تعریف کرده که با باشندگان خود تشخیص داده می‌شود (Cowan, 2005:206). کوین لینچ استاد شهرسازی و مهندسی در کتاب خود سیمای شهر (لینچ، ۱۳۸۱)، محله را قسمتی از شهر می‌داند که دارای ویژگی‌های یک دست و مشابه است.

توسعه پایدار:

واژه توسعه پایدار برای اولین بار در گزارش کمیته جهانی زیست و توسعه با عنوان آینده مشترک ما به ریاست خانم برانتلند در سال ۱۹۸۷ مطرح شد. در این گزارش توسعه پایدار چنین تعریف شده است: توسعه‌ای که خواست‌های کنونی را بدون به خطر انداختن توانایی نسل‌های آینده برای تامین خواست‌هایشان برطرف نماید. همچنین در سال ۱۹۹۲ کنفرانس سازمان ملل در مورد محیط زیست و توسعه در ریودوژانیرو برزیل برگزار شده که به کنفرانس زمین معروف است که در آن چنین تعریفی برای توسعه پایدار ارائه شد: سیاست توسعه‌ای پایدار، چنان سیاستی است که در نتیجه اعمال آن، منافع مثبت حاصل از مصرف منابع طبیعی بتواند برای زمان‌های قابل پیش‌بینی در آینده، ادامه و دوام داشته باشد (لقایی و محمدزاده تیتکانلو، ۱۳۷۸: ۳۴).

محله پایدار:

به نظر رابرت کو آن «محله پایدار، محله‌ای است که دارای ساختمان‌ها و فضاهایی با مقیاس انسانی، شبکه‌ای از سرک‌ها و چوک‌های محلی، ترکیبی از کاربری‌های مختلط محلی برای سرزندگی سرک‌ها و فضاهای باز محله، تسهیلات و خدمات روزمره، با کمترین تأثیرات منفی بالای محیط زیست، احساس تعلق به مکان و ابزارهایی برای تشویق مردم به احساس

مسئولیت در برابر محله باشد (Cowan, 2005: 387) البته باید گفت که تاکنون تعریف جامع و معیاری برای محله پایدار ارائه نشده است (عزیزی، ۱۳۸۵: ۳۷)

معیارهای پایداری محلات شهری:

در همایش زمین (ریو) در سال ۱۹۹۲ بیانیه معروف دستور کار ۲۱ با حضور ۱۷۸ کشور تشکیل شد که در فصل هفتم آن به تعریف و معیارهای توسعه پایدار پرداخته شد. در این همایش هدف از سکونتگاه های انسانی را بهبود کیفیت اجتماعی، اقتصادی و زیست محیطی سکونتگاه های انسانی و محیط های زندگی و کار تمام مردم تشریح شد و بیان داشته شد که برای بهبودی باید مشارکت سکتور های خصوصی و عمومی و گروه های مختلف اجتماعی اقدام شود. تحقیق این هدف مستلزم پلانگذاری در موارد زیر می باشد:

- ۱) تهیه سرپناه کافی برای همه
 - ۲) بهبود مدیریت سکونتگاه انسانی
 - ۳) بهبود پلانگذاری و مدیریت کاربری زمین پایدار
 - ۴) بهبود مقررات واحد برای زیرساخت های زیست محیطی از قبیل آب، فاضلاب، زهکشی و مدیریت کثافات و زباله های جامد
 - ۵) بهبود سیستم های انرژی و حمل و نقل پایدار در سکونتگاه انسانی
 - ۶) بهبود پلانگذاری و مدیریت سکونتگاه انسانی در مناطق واقع در معرض بلایا و حوادث طبیعی
 - ۷) بهبود فعالیت های پایدار در صنعت ساختمان و ساخت و ساز
- بهبود منابع توسعه انسانی و ظرفیت سازی برای توسعه سکونتگاه های انسانی (ذاکر حقیقی، ۱۳۸۴: ۹۶).
- در یک نگاه کلی، تحقق پایداری در شارها و محلات در سه دسته کلی اصول محیطی، اصول اجتماعی، اصول اقتصادی قرار می گیرد:

- ۱) اصول محیطی به مواردی مثل طراحی مناسب انواع فضاهای سبز، شبکه های حمل و نقل، سیستم های آب و فاضلاب، همچنین اصلاح کاربری اراضی موجود، دسترسی های پیاده و دوچرخه و حفظ محیط زیست و توجه دارد.
- ۲) اصول اجتماعی به مواردی مثل عدالت محیطی از طریق کاربری اراضی محلی و تسهیلات و خدمات رفاهی در محلات و تأمین مسکن برای اقشار مختلف جامعه و توجه به گروه های مختلف جمعیتی اشاره دارد.
- ۳) اصول اقتصادی نیز به ارتقا و توسعه اقتصادی بر پایه محله، می پردازد که راه حل آن، خودکفایی محلات میباشد (Wheeler, 2013:67-8). بنا به نظر ویلر، رسیدن به یک شار پایدار نیازمند ایجاد پایداری در محلات همان شار از طریق ایجاد کاربری های فشرده و مختلط، استفاده کمتر از موتور، آلودگی و ضایعات کمتر، بهره بری بهتر از منابع، مسکن مناسب می باشد (حمیده و پورمحمدرضا، ۱۳۸۶)

روش تحقیق در این پژوهش:

روش تحقیق در پژوهش حاضر با توجه به ماهیت و اهداف موضوع "طراحی محله پایدار بر مبنای سنجش الگوی پایداری محلی (مورد مطالعه محله ۳ شار پل علم" و در ارتباط با سوالات تحقیق، روش توصیفی - اکتشافی است. لذا در جهت تبیین سوالات در ابتدا از روش تحقیق توصیفی با هدف توصیف عینی، واقعی و منظم خصوصیات استفاده شده است. آن گاه در مرحله بعد برای پاسخ به سوالات از روش اکتشافی استفاده شده است. بر اساس اهداف اساسی تحقیق، این پژوهش شامل دو مرحله اساسی است: مرحله اول شامل تعریف مفاهیم مربوط پایداری محله از جمله توسعه پایدار، پایداری، شهر پایدار و محله پایدار می شود. در این مرحله سعی بر آن بوده است که از بیشترین و معتبرترین منابع موجود برای تحقق این هدف بهره گرفته شود. مرحله دوم به کارگیری ابعاد و شاخص های انتخابی (اجتماعی، زیست محیطی، اقتصادی و زیرساخت ها) برای سنجش پایداری در محله سوم شهر پل علم و تدوین گزارش و ارائه نتایج و راهکارهای مناسب به جهت حصول به محله ای پایدار می باشد.

اهداف تحقیق:

- برای این تحقیق هدف های زیر متصور است، هدف اصلی این تحقیق عبارت است از:
- ۱) ارزیابی پایداری محله سوم شهر پل علم از منظر شاخص های پایداری محلی
 - ۲) ارائه طرح پیشنهادی محله سوم شهر پل علم با رویکرد توسعه محله ای پایدار

سئوالات تحقیق:

- ۱- ویژگی های محله سوم پل علم از منظر شاخص های پایداری محلی چگونه است؟
- ۲- طرح پیشنهادی محله پایدار در محله سوم شهر پل علم چیست؟

محدوده مورد مطالعه:

محله سوم شهر پل علم در ناحیه اول شهر پل علم و در نزدیکی سرک کابل گردیز قرار دارد. اکثر کاربری این محله کاربری رهائشی می باشد همچنین این محله دارای ساحات غیرپلانی است.

نقشه ۱ محدوده مورد مطالعه



منبع (وزارت شهرسازی و اراضی، ۱۳۹۴)

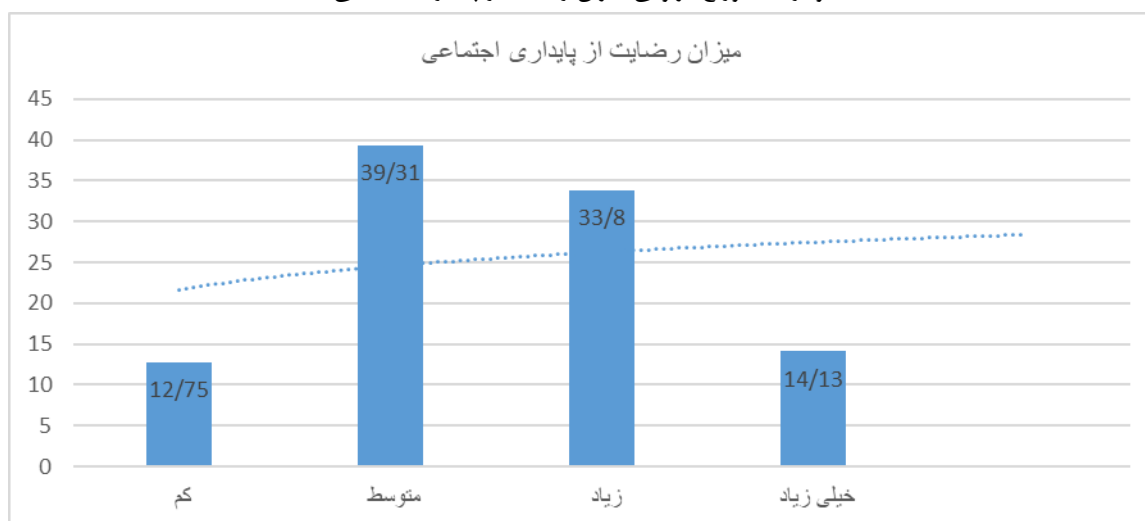
یافته های تحقیق :

در پژوهش حاضر پایداری در چهار بعد اجتماعی، اقتصادی، زیست محیطی، امکانات و زیرساخت های شهری و اقتصادی بررسی شده است. لازم به توضیح است که برای سنجش بعد اجتماعی از شاخص های همبستگی و مشارکت اجتماعی، هویت و تعلق مکانی استفاده شده است. به منظور سنجش بعد زیست محیطی از دو شاخص؛ ساحه های سبز و باز و آلودگی استفاده شد. همچنین به منظور سنجش بعد امکانات و زیرساخت ها از بعد امکانات و زیرساخت های شهری استفاده شد. از آنجایی که امروزه به دلیل عدم اعتماد مردم به حاکمیت و داشتن نگاه سوء به هرگونه پرسش اقتصادی از طرف نهادها و افراد و همچنین زیرسوال رفتن روش سنجش پرسشنامه ای برای تبیین وضعیت اقتصادی، در این پژوهش ما از روش عکسبرداری از محله برای تبیین وضعیت اقتصادی محله استفاده کرده ایم.

بعدا اجتماعی:

برای تفسیر این آمارها می توان گفت که از آنجایی که پاسخ دهندگان میزان رضایت خود از پایداری اجتماعی را در طیف لیکرت ۵ مقیاسه بیان کردند، بیشترین فراوانی مربوط به میزان رضایت متوسط از پایداری اجتماعی با فراوانی ۳۹/۳۱ فیصد در محله می باشد. به بیان دیگر می توان گفت ۵۲ فیصد از پاسخ دهندگان میزان رضایتشان از پایداری اجتماعی در حد متوسط و کم بوده است. برای سنجش این بعد از پایداری در محله از ۱۳ گویه استفاده شد. از آنجایی که میانگین نمره میزان رضایت از پایداری اجتماعی (۳/۷۰) در محله از نمره میانه کمتر (۴/۰۰) است می توان گفت که باشندگان محله سوم از پایداری اجتماعی محله رضایت کمی داشته اند، به عبارت دیگر این محله از وضعیت پایداری اجتماعی خوبی برخوردار نیست و پایداری اجتماعی آن در حد متوسط رو به پایین است.

نمودار 1- توزیع فراوانی میزان رضایت از پایداری اجتماعی



منبع: نگارنده

بعد اقتصادی:

برای سنجش بعد اقتصادی در محله با دو چالش اصلی مواجه بودیم؛
 الف- نبود سروی های اجتماعی اقتصادی در سطح محلات در شهر پل علم و هیچ یک از شهرهای کشور و در دسترس نبودن داده های پیمایش شده توسط نهادها و موسسات خارجی
 ب- قابل اعتماد نبودن نتایج حاصل از پرسش وضعیت اقتصادی در پرسشنامه
 بدین جهت طبق مشوره های گرفته شده از اساتید تصمیم بر آن شد تا وضعیت اقتصادی محله را با تصویر برداری و در نظر داشت شاخص های زیر بازنمایی کنیم:

دسترسی و توزیع مراکز خرید:

از آنجایی که محله سوم جزو محلاتی است که ناحیه یک شهر و جزو محلات پلانگذاری می باشد و از طرفی شاهراه مهم کابل گردیز نیز از محله می گذرد، در این محله و در کنار این شاهراه بخش عمده مارکیت ها و مراکز مهم نظیر بانک ها، پمپ تیل، رستوران ها قرار دارند. این مراکز عمدتاً در کنار شاهراه و در سمت شرق محله قرار دارند اما هرچه به سمت غرب محله نزدیک تر می شویم تعداد مراکز خرید کمتر و کمتر می شود. این مورد در قیمت زمین و خانه های محله نیز تاثیر گذار بوده است به نحوی که خانه ها و زمین های شرق محله به قیمت بالاتر از قیمت خانه ها و زمین های غرب محله معامله می شوند. بنابراین می توان گفت که ساکنان شرق محله از وضعیت اقتصادی بهتری نسبت به ساکنان غرب محله برخوردارند.

تصویر ۱ نمایی از مراکز خرید و ساحه تجاری در محله



منبع: نگارنده

انواع مختلف ساختمان ها و کیفیت بنا:

در محله انواع مختلف ساختمان های موجودیت دارد، اما این اختلاف به نحوی است که نمایانگر اختلاف شدید وضعیت اقتصادی در محله می باشد به صورتی که می توان گفت باشنده های محل یا فقیرند یا پولدار، در این بین طیف وسطی وجود ندارد. پولداران محله در ساختمان های معیاری، بلند منزل با امکانات و شیک زندگی می کنند و فقیران محله در خانه های خرد با مصالح کم دوام زندگی را سر می کنند.

تصویر ۲ نمایی از وضعیت منازل در محله سوم



منبع: نگارنده

وضعیت شغلی (وجود افراد بیکار و جویای کار در محله):

از آنجا که شهر پل علم یک قریه شهری است اقتصادش بیشتر بر پایه اقتصاد کشاورزی و خرده فروشی می چرخد، لذا کاربر بودن این نوع اقتصاد و نزدیکی محله سوم به به بازار و زمین های زراعی سبب شده است که این محله بیکاری کمی داشته باشد و اکثر مردان و نوجوانان در فعالیت های کشاورزی، باربری، خرده فروشی، چوب فروشی و ... اشتغال داشته باشند.

تصویر ۳ نمایی از وضعیت اشتغال در محله



منبع: نگارنده

وجود مراکز تولیدی و خدماتی:

محله سوم فاقد مراکز تولیدی خاص می باشد، اقتصاد این شهر بر محور کشاورزی است و تا کنون کارگاه و صنایع مرتبط با غیر مرتبط در این محله ایجاد نشده است.

۵- کیفیت پیاده روها و سرک ها: در محله سوم شهر پل علم شاهد دو نوع متفاوت از کیفیت پیاده روها و سرک ها هستیم، در سمت شرق محله و در شاهراه کابل-گردیز شاهد سرک ها و پیاده رو های معیاری هستیم در حالی که بافت درونی و غربی محله دارای سرک های خامه و کوچه های خاکی بدون جدول کشی می باشد.

تصویر ۴ نمایی از کیفیت سرک ها و کوچه ها در محله



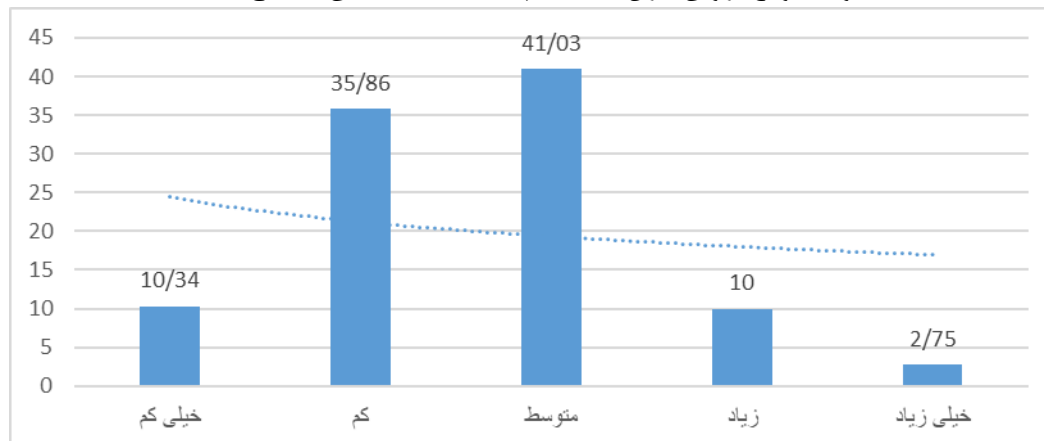
منبع: نگارنده

بعد زیست محیطی:

نتایج برآمده از تحلیل پرسشنامه در بعد زیست محیطی بیانگر آن است که ۴۱/۰ فیصد میزان پایداری محله خود را از نظر زیست محیطی در سطح متوسط دانسته اند. این در حالی است که ۳۵/۸۴ فیصد نیز پایداری زیست محیطی محله را در سطح

کم دانسته اند. به بیان دیگر می توان گفت که میزان پایداری محله از منظر زیست محیطی در سطح متوسط رو به پایین می باشد. گفتنی است که از آنجایی که نمره میانگین برابر با ۲/۵۴ یعنی کمتر از متوسط نمره ۳/۰۰ است، نیز می توان گفت که پایداری زیست محیطی در محله در سطح متوسط رو به پایین می باشد.

نمودار ۲ توزیع فراوانی میزان رضایت از پایداری زیست محیطی در سطح محله

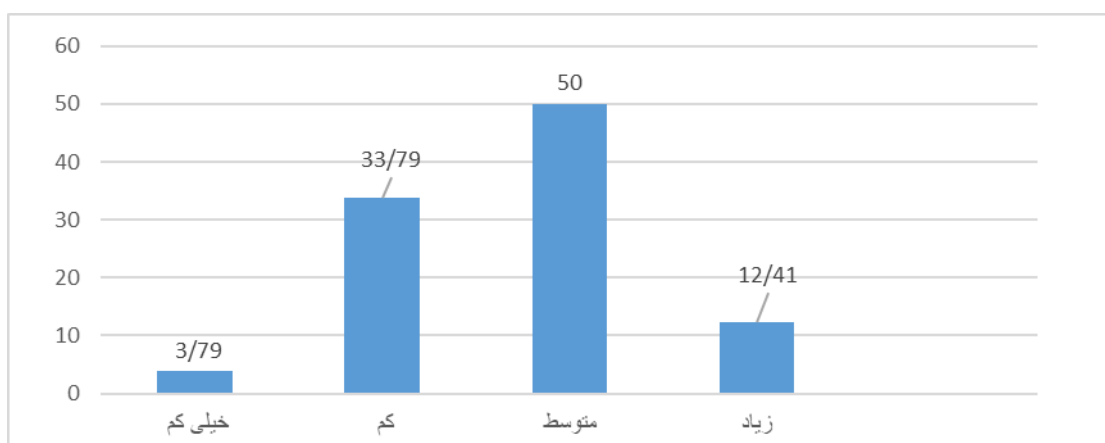


منبع: نگارنده

بعد زیرساخت ها و خدمات شهری:

یافته های حاصل از سنجش و ارزیابی این بعد نشان می دهد که ۵۰/۰ فیصد از پاسخ دهندگان میزان رضایت متوسطی نسبت به پایداری شاخص زیرساخت ها و خدمات شهری در محله داشته اند. این درحالی است که ۳۳/۷۹ فیصد میزان رضایت خود را کم و ۳/۷۹ فیصد میزان رضایت خود را در سطح خیلی کم بیان کرده اند، در نتیجه می توان گفت که میزان رضایت از پایداری شاخص زیرساخت ها و خدمات شهری در سطح متوسط رو به کم قرار دارد. همچنین از آنجایی که میانگین این بعد (۲/۷۵) از متوسط نمره (۳/۰) کمتر است این گفته که میزان رضایت از پایداری زیرساخت ها و خدمات شهری در محله در سطح کم قرار دارد مورد تایید قرار می گیرد.

نمودار ۳ توزیع فراوانی میزان رضایت از پایداری بعد امکانات و خدمات شهری



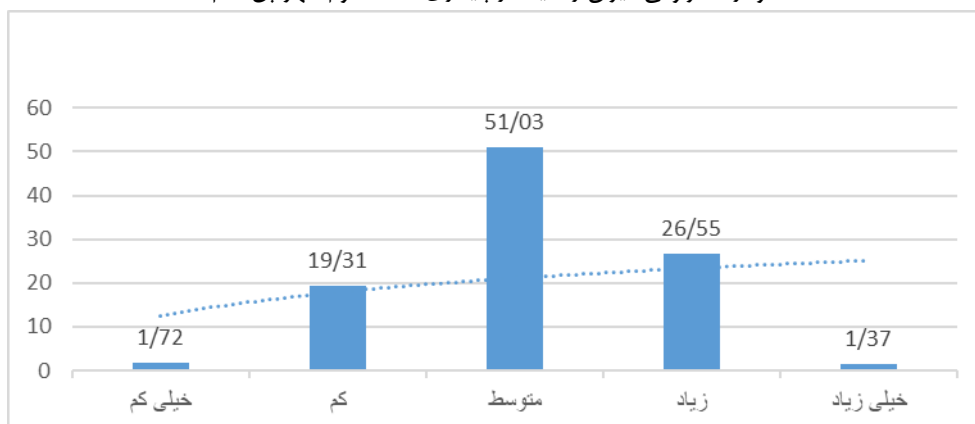
منبع: نگارنده

شاخص پایداری محلی:

یافته های جدول زیر نشان می دهد که در مجموع دیدگاه های پاسخگویان در باره پایداری محله سوم پل علم می توان بیان داشت که ۵۱/۰۳ فیصد از پاسخگویان براساس شاخص های پرسیده شده محله را پایدار دانسته اند، همچنین ۲۶/۵۵ فیصد نیز میزان پایداری محله را در سطح زیاد دانسته اند. بنابراین با توجه به نتایج حاصله در جدول زیر می توان بیان داشت که به نظر پرسش شوندگان در مجموع و با حسب شاخ های اجتماعی، زیست محیطی، امکانات و خدمات شهری، میزان رضایت از پایداری

محلّه در سطح متوسط رو به بالا قرار دارد. همچنین با توجه به آماره میانگین (۳/۰۹) که در بازه متوسط نمره (۳/۰۰) و بیشتر قرار دارد گفته بالا مورد تایید قرار می گیرد.

نمودار ۴ فراوانی میزان رضایت از پایداری محلّه سوم شهر پل علم



منبع: نگارنده

نتیجه گیری

اکنون با توجه به نتایج حاصل از یافته‌های تحلیل داده های شاخص پایداری محلّه نشان می دهد که ۵۱/۰۳ فیصد از پاسخگویان براساس شاخص های ۳ گانه پرسیده شده پایداری محلّه را در سطح متوسط دانسته اند، همچنین ۲۶/۵۵ فیصد نیز میزان پایداری محلّه را در سطح زیاد اظهار کرده اند. بنابراین با توجه به نتایج حاصله می توان بیان داشت که به نظر پرسش شوندگان در مجموع و با حسب شاخص های اجتماعی، زیست محیطی، امکانات و خدمات شهری، میزان رضایت از پایداری محلّه در سطح متوسط رو به بالا قرار دارد. براین اساس و با توجه به وضعیت محلّه در شاخص های سنجیده شده راهکارهای و طرح های پیشنهادی ارائه می شود.

راهکارهای پیشنهادی

بعد اجتماعی:

- استفاده از سرمایه اجتماعی در بهبود و خودگردانی محلّه
- انکشاف و تشویق مشارکت محلی در اداره امور محلی و افزایش روحیه مشارکت پذیری و حکمروایی محلی از طریق گسترش نهادهای جامعه مدنی نظیر NGO، انجمن ها و شوراهای محلّه و گذر، همچنین تشویق و ترغیب مردم به حضور فعال در این نهادها
- افزایش توانمندی اجتماعی با تاکید بر دانش و آگاهی، آموزش و اطلاع رسانی
- افزایش مشارکت زنان و جوانان در جهت خودباوری و خودتکایی در اداره امور محلّه
- استفاده از متخصصین و پژوهشگران برای انجام پژوهش های در زمینه مسائل اجتماعی محلّه و ارائه راهکار برای این مشکلات
- برگزاری جلسات منظم با حضور شاروال و مسئولین ناحیه ها و گذرها با مردم محل در جهت رفع مشکلات و شنیدن دیدگاه های و پیشنهادات مردم محل برای انکشاف و ایجاد خدمات بهتر در محلّه
- استفاده از سرانه آموزشی در محلّه برای برگزاری پلان های آموزشی در ارتباط با آسیب های اجتماعی، فرهنگ شهرنشینی، کارگاه های توانمندسازی اقتصادی و اجتماعی جوانان و زنان محلّه
- استفاده از ریش سفیدان و بزرگان قومی برای پیشبرد پلان های شهری، فرهنگی و آسیب شناسی محلی.
- استفاده درست و معیاری از فضاهای بی دفاع و تغییر اصلاح کاربری آنها به منظور جلوگیری از جرم و جنایت

- واگذاری مسئولیت های مختلف از جمله پلانگذاری، مدیریت و اجرای پروژه های شهری به شهروندان در جهت ایجاد حس مسئولیت پذیری در بین آنان

بعد اقتصادی:

- ایجاد سرمایه و طرح های اقتصادی به منظور ایجاد اشتغال پایدار در محله
- ایجاد مرکز انکشاف محلی برای برگزاری کارگاه های اشتغال زایی و توانمندسازی زنان بیوه و سرپرست خانوار و جوانان جویای شغل
- ایجاد صنایع و کارگاه های خرد در محله به منظور بسته بندی و کار بر روی محصولات زراعی و ایجاد ارزش افزوده از محصولات زراعی
- درآمدزایی برای اقشار مختلف از طریق شناخت مزیت های نسبی موجود در محله. تقویت زیرساخت های گردشگری نظیر هتل ها، مسافرخانه ها در محله
- جذب سرمایه گذاری بخش خصوصی در زمینه ایجاد صنایع مرتبط با محصولات زراعی
- انجام مطالعات جامع در مورد منابع مادی شهر و ناحیه و محله در پل علم به منظور استفاده از ظرفیت های اقتصادی و انکشاف ای محلی و ناحیه ای
- ایجاد بازارهای روزانه و هفتگی در سطح محله
- افزایش قدرت خرید مردم محله از طریق ایجاد فرصت های اشتغال

بعد زیست محیطی:

- ایجاد زیرساخت و تهیه پلان جامع برای شهر در جهت دفع بهداشتی زباله های جامد و مایع شهروندان و مراکز بهداشتی و فراغتی
- جلوگیری از آلودگی منابع آب و خاک جهت تقویت ساحه سبز شهری
- جلوگیری از تخلیه نخاله های ساختمانی در کنار سرک ها و پیاده روها، ساحه های سبز و اراضی بلا استفاده محله
- افزایش آگاهی دهی در ارتباط با اخلاق زیست محیطی، استفاده و مراقبت از محیط زیست
- کاشت درختان به جهت تلطیف هوا
- حذف کاربری های که با هم در همسان نیستند و انتقال آن ها به ساحه های دیگر که آسیب زیست محیطی و اجتماعی نداشته باشند
- ایجاد ساحه سبز در سایت و باغ بام بر روی بناهای محله

بعد زیرساخت های و خدمات شهری

- ایجاد مراکز تفریحی و فراغتی و فرهنگی در محله نظیر کتابخانه ها، فضاهای ورزشی کافی شاپ ها و مارکیت ها
- ایجاد کتابخانه در محله
- ایجاد امکانات بهداشتی و درمانی در محله نظیر داروخانه، شفاخانه به منظور دسترسی مردم محلی
- ایجاد ضوابط و نظارت بر ساخت وسازها بر اساس معیارهای ضوابط ساخت و ساز مصوب شورای عالی انکشاف شهری
- ارتباط مستقیم محله با ساختمان های رهائشی و دیگر کاربری های محله و ناحیه
- پیش بینی فضاهای باز همگانی برای تجمع، گفتگو و اجرای مراسمات فرهنگی
- ایجاد مرکز محله برای خرید و گذران اوقات فراغت باشند ها و باشند ها
- ایجاد و سازماندهی کاربری های مورد نیاز و هم سنخ و مکمل هم در محله
- پاسخگویی به خواست های کاربردی (تعریف دسترسی سواره و پیاده، پیش بینی پارکینگ برای ساحه های تجاری در محله)

- ایجاد مراکز درمانی و بهداشتی در محله اما با کمترین ارتباط با بخش های رهایی و تجاری محله

ب- طرح های پیشنهادی

- در این بخش طرح پیشنهادی برای سرک های اصلی محله، ایجاد مرکز محلی و تامین زیرساخت و خدمات ارایه می شود.

طرح پیشنهادی برای سرک های اصلی:

۱- پلانگذاری و ایجاد مشوق ها و هماهنگی با مارکیت دار ها و رستوران ها برای اجرای طرح اینترنت رایگان برای مشتریان و عابرین پیاده؛ این طرح ضمن ایجاد خدمات بیشتر سبب جذب مشتری و دسترسی همگانی به خدمات اینترنتی می شود.

۲- نصب و جاگذاری کمره های امنیتی در پیاده روها برای بهبود امنیت و نظارت بر پیاده روها

۳- ایجاد روشنایی در نمای بیرونی مارکیت ها در هنگام شب برای ایجاد امنیت و بازاریابی بهتر مارکیت ها

۴- استفاده از صفحات خورشیدی یا سولار برای روشنایی معابر و گذر ها

۵- راه اندازی سیستم کرایه دهی برقی دوچرخه برای ترویج فرهنگ بایسیکل رانی در محله

۶- نصب تجهیزات اندازه گیری کیفیت هوا برای پایش آلودگی هوا در محله و پلانگذاری برای داشتن هوای پاک و صاف تر

۷- ایجاد پوسته یا مرکز اطلاع رسانی برای مسیریابی و راهنمایی جهت استفاده از حمل و نقل عمومی و ملی بس ها، همچنین این مراکز می توان خدمات دیگر نظیر تیکت فروشی و روزنامه فروشی نیز محول کرد

۸- نصب چراغ های معیاری در حاشیه سرک جهت روشنایی سرک در هنگام شب برای جلوگیری از تصادفات و افزایش حس امنیت در شب

۹- نصب چراغ راهنمای و رانندگی برای کنترل ترافیک و نظم بخشیدن به عبور و مرور در سرک ها و چهارراه ها

شکل ۵-۴ طرح پیشنهادی ۳ برای سرک های محله



منبع: نگارنده

طرح پیشنهادی مرکز محله پایدار

مرکز محله، فضایی عمومی است که در آن تعاملات اجتماعی، فرهنگی، اقتصادی صورت می گیرد. از آنجایی که محله سوم شهر پل علم فاقد مرکز محله می باشد یکی از طرح های پیشنهادی طرح ایجاد مرکز محله در حاشیه سرک ولایت در سمت غرب محله می باشد. در فصل قبلی گفتیم که بیشتر مارکیت ها، رستوران ها و مراکز اداری در سمت شرق محله در حاشیه شاهراه کابل - گردیز انکشاف یافته اند، و سمت غرب محله زمین های خالی و بلااستفاده زیادی دارد، با استفاده از این ویژگی

غرب محله و به دلیل اینکه توازن انکشاف ای در محله برقرار شود پیشنهاد می گردد که مرکز محله برای جلوگیری از ازدحام و ترافیک در سرک ولایت ایجاد گردد تا سبب انکشاف متوازن در محله، خدمات رسانی به باشندگان غربی محل و انکشاف اقتصادی و جلوگیری از ترافیک، اتلاف انرژی و آلودگی صوتی و هوا گردد.

این مرکز محله دارای ساحه سبز سراسری و گل کاری شده در میان محوطه و پشت بام ها برای ایجاد لطافت و سرزندگی و تلطیف هوا و همچنین مارکیت های تجاری متنوع، مبلمان شهری برای نشستن، رفع خستگی و گفتگو، رستوران ها و کافی شاپ ها و همچنین مرکز برگزاری همایش ها و جشنواره ها و همینطور یک گلخانه یا مارکیت گل و گیاه می باشد.

طرح مرکز محله در سمت غرب محله سوم شهر پل علم



منبع: نگارنده

طرح پیشنهادی برای زیرساخت ها و خدمات شهری شامل:

- ۱- ایجاد پارک محلی در جهت تلطیف هوا، محیط زیست فعال و چشم انداز مناسب و زیبا در محله
- ۲- پلان گذاری برای استفاده از زمین های اطراف مدرسه برای استفاده های زراعی آزمایشگاهی و همینطور باغبانی و سرسبز بودن محیط مدرسه
- ۳- ایجاد فضاهای باز و سرسبز برای زیباسازی و اتصال بلوک های محله به یکدیگر و همچنین مدیریت روان آب ها
- ۴- پلانگذاری جامع برای شهر پل علم در جهت خدمات حمل و نقل عمومی و ملی بس ها در سراسر ۴ ناحیه و محلات آنها
- ۵- ایجاد کتابخانه برای گسترش دانش و فرهنگ مطالعه و همچنین برگزاری رویدادهای علمی
- ۶- استفاده از زمین های خالی برای درختکاری و تبدیل به باغات و زیستگاه های تمیز و سرسبز
- ۷- بهسازی و آسفالت سرک ها و سنگفرش کردن پیاده روها و پیاده راه ها برای شکل گیری و فعال کردن ارتباطات اجتماعی
- ۸- ایجاد مرکز تفریحی در محله برای سرگرمی و تفریح شهروندان به منظور بالابردن میزان نشاط و سلامت روان

فهرست منابع و مآخذ:

الف) منابع فارسی:

- ۱) اداره ملی احصائیه افغانستان. (۱۳۹۹). برآورد نفوس کشور افغانستان.
- ۲) اذانی، م.، مختاری ملک آبادی، ر.، و آقاجونی، ش. ح. (۱۳۹۳). بررسی شاخص های توسعه پایدار محله ای (مطالعه موردی منطقه ۱ شهر اصفهان). مجله علمی - پژوهشی برنامه ریزی فضایی، ۲(جغرافیا)، ۱۲۹-۱۵۲.

- ۳) استروفسکی، و. (۱۳۸۵). شهرسازی معاصر: از نخستین سرچشمه‌ها تا منشور آن. (م. اسلامی، مترجم). مرکز نشر دانشگاهی.
- ۴) ایزدی، م. س. و صحنی زاده، م. (۱۳۸۳). حفاظت و توسعه شهری، دو رویکرد مکمل یا مغایر. فصلنامه شهرسازی و معماری آبادی، ۴۳، ۱۲-۲۱.
- ۵) برکپور، ن. (۱۳۸۰). برنامه ریزی شهری و ارزشهای سیاسی. مدیریت شهری، ۵.
- ۶) پاکزاد، ج. (۱۳۷۰). واحد همسایگی. فصلنامه صفا، ۱۱-۲۰.
- ۷) پور، خ. ح. (۱۳۸۶). مقدمه ای بر سیر تحول و تکوین رویکردهای مرمت شهری (دوره زمانی بعد از جنگ جهانی اول تا آغاز هزاره سوم). اندیشه ایرانشهر نشریه ای در زمینه شهرشناسی، ۲.
- ۸) پوراحمد، ا.، حبیبی، ک.، و کشاورز، م. (۱۳۸۹). سیر تحول مفهوم شناسی بازآفرینی شهری به عنوان رویکردی نو در بافت های فرسوده شهری. شهرآیرانی/اسلامی، ۱.
- ۹) پورجعفر، م.، خدائی، ز.، و پورخیری، ع. (۱۳۹۰). رهیافتی تحلیل در شناخت مولفه ها، شاخص ها و بارزه های توسعه پایدار شهری. مجله مطالعات توسعه اجتماعی ایران، ۳، ۲۵-۳۶.
- ۱۰) تقوایی، ع. ا.، و محمودی نژاد، ه. (۱۳۸۵). توسعه پایدار شهری و رفاه اجتماعی شهروندی. جستارهای شهرسازی، ۱۵، ۳۶-۴۷.
- ۱۱) توسلی، غ. (۱۳۸۶). جامعه‌شناسی شهری (۹ ویرایش). انتشارات دانشگاه پیام نور.

ب) منابع انگلیسی:

- Cowan, R. (2005). *The dictionary of urbanism*.
- Savidson, M., & Dolnick, F. (2007). *A Planners Dictionary, American Planning Association*.
- Wheeler, S. M. (2013). *Planning for Sustainability: Creating Livable, Equitable and Ecological Communities* (2nd ed.).
- اذانی، م.، مختاری ملک آبادی، ر.، و آقاجونی، ش. ح. (۱۳۹۳). بررسی شاخص های توسعه پایدار محله ای (مطالعه موردی منطقه ۱ شهر اصفهان). مجله علمی- پژوهشی برنامه ریزی فضایی، ۲ (جغرافیا)، ۱۲۹-۱۵۲.
- پورجعفر، م.، خدائی، ز.، و پورخیری، ع. (۱۳۹۰). رهیافتی تحلیل در شناخت مولفه ها، شاخص ها و بارزه های توسعه پایدار شهری. مجله مطالعات توسعه اجتماعی ایران، ۳، ۲۵-۳۶.
- حمیده، س.، و پورمحمد رضا، ن. (۱۳۸۶). پایداری در شهرها از دیروز تا امروز. هفت شهر، ۲۱، ۵-۲۲.
- ستانکزی، ظ. (۱۴۰۰). طراحی محله پایدار بر مبنای سنجش الگوی پایداری محلی (مورد مطالعه محله ۳ شهر پل علم). مجله شهرسازی و مهندسی، ۲ (۳)، ۶۶-۸۱.
- عزیزی، م. م. (۱۳۸۵). محله مسکونی پایدار مطالعه موردی محله نارمک. هنرهای زیبا- معماری و شهرسازی، ۲۷ (هنر و معماری)، ۳۵-۴۶.
- لقایی، ح.، و محمدزاده نینکانلو، ح. (۱۳۷۸). مقدمه ای بر مفهوم توسعه شهری پایدار و نقش برنامه ریزی شهری. (Vol. 6) هنرهای زیبا.
- Ed. (م. مزینی). لینچ، ک. (۱۳۸۱). سیمای شهر
- مرکز مطالعاتی. (Ed. ک. ذاکر حقیقی). ویلر، ا. ا.، و بیتلی، ت. (۱۳۸۴). نوشتارهایی درباره توسعه شهری پایدار و تحقیقاتی شهرسازی و معماری