

Strategies for organizing and improving urban space (Case study: from Mahbas intersection to Mission intersection, Ahmad Shah Baba Mineh town)

Parviz Akhtar Jahid, Hamid Reza Ameri Siahvi, Asadollah Movahedi

Abstract:

The city is a place for human life, where all the components necessary for human life must be present in the city so that human beings can live physically and mentally in peace. The cities of Afghanistan, especially the residential town of Ahmad Shah Baba Mina, are facing many problems. The purpose of this research was to investigate the problems of this town and to provide suggestions for its improvement and organization. The method of this research is library, perception and field considerations. Targeted interviews were conducted with 12 people who were familiar with urban design and urban planning issues. The analysis was performed by SWOT technique and space arrangement. The research results show that this town is faced with challenges such as transportation problems, lack of proper sidewalks, lack of urban furniture, visual personality and identity issues, environmental challenges, lack of proper distribution of land uses, congestion in public spaces. And there are issues that have changed the physical appearance and public spaces. During this research, suggestions for setting up public transportation routes, setting up vendors and new neighborhoods for their activities, Create special bike lanes, Improving the quality of public spaces has been provided to create public activities, improve public spaces as well as promote sensory richness.

Keywords: Improving, organizing, urban spaces, public spaces, activities, riding and walking.

Citation: Parviz Akhtar, J., Hamid Reza, A. S., & Asadollah, M. (2021). Strategies for organizing and improving urban space (Case study: From Mahbas intersection to Mission intersection, Ahmad Shah Baba Mineh town). *Journal of Urban Planning and Architecture*, 2(3), 36–48.

راهکارهای ساماندهی و بهسازی فضای شهری (مطالعه موردی: از چهارراهی محبس الی چهارراهی ماموریت، شهرک احمد شاه بابا مینه)

پرویز اختر جهید^{۱*}، حمید رضا عامری سیاهوی^۲، اسدالله موحدی^۳

۱- ماستر طراحی شهری دانشگاه پیام نور مرکز کابل

۲- دانشیار دانشگاه پیام نور مرکز کابل

۳- استاد دیپارتنمنت طراحی شهری دانشگاه پیام نور مرکز کابل

چکیده

شهر محلی برای زندگی انسانها است که می‌بایست تمام مولفه‌های که برای امرار حیات و زیست انسانها لازم است در شهر وجود داشته باشد تا انسانها بتوانند از لحاظ فیزیکی و روانی آسوده خاطر در آن زندگی نمایند. شهرهای افغانستان به خصوص شهرک رهائشی احمدشاه بابا مینه با مشکلات زیادی روبرو است. هدف این تحقیق این بود تا مشکلات این شهرک بررسی گردد و پیشنهادات برای بهسازی و ساماندهی آن ارائه گردد. روش این تحقیق کتابخانه‌ای، برداشت و ملاحظات میدانی می‌باشد، مصاحبه‌های هدفمند با تعداد ۱۲ نفر که با مسائل طراحی شهری و شهرسازی آشنایی داشت انجام گردید. تجزیه و تحلیل با تکنیک سوات (SWOT) و چیدمان فضا (Space Synthex) انجام گردید. نتایج تحقیق نشان می‌دهد که این شهرک با چالش‌های چون مشکلات ترانسپورتی، نبود پیاده‌راه‌های مناسب، نبود مبلمان شهری، شخصیت بصری و مسائل هویتی، چالش‌های زیست محیطی، عدم توزیع کاربری‌ها به شکل مناسب، شلوغی در فضاهای عمومی ... و مسائلی که باعث دگرگونی سیمای فیزیکی و فضاهای عمومی گردیده است مواجه می‌باشد. طی این تحقیق پیشنهادات برای تنظیم مسیر حمل و نقل عمومی، تنظیم دست‌فروشی‌ها و محلات جدید برای فعالیتهای آنها، ایجاد راه‌های بایسکل، ارتقای کیفیت که سبب استفاده فضاهای عمومی برای ایجاد فعالیت‌های همگانی، بهسازی فضاهای عمومی در زمانهای مختلف گردد و همچنین ارتقای غنای حسی ارائه گردیده است.

واژه‌های کلیدی: بهسازی، ساماندهی، فضاهای شهری، فضاهای عمومی، فعالیت‌ها، سواره و پیاده.

استناد: جهید، پ، ا. عامری سیاهوی، ح. و موحدی، ا. (۱۴۰۰). راهکارهای ساماندهی و بهسازی فضای شهری (مطالعه موردی: از چهارراهی محبس الی چهارراهی ماموریت، شهرک احمد شاه بابا مینه). مجله شهرسازی و مهندسی، ۲(۳)، ۳۶-۴۸.

مقدمه:

از اینکه شهر منجیث محیط مصنوع ساخت دست انسانها میباشد لذا ضروری است تا تمام عناصر تشکیل دهنده فضاهای شهری و همچنان فعالیت های که در فضای شهری رخ میدهد با هم ارتباط مناسب داشته باشد تا این ارتباطات برای افرادی که از فضای شهری دیدن مینمایند و همچنان برای افرادی که در فضاهای شهری فعالیت مینمایند، دارای مفهومی باشد و دارای مولفه های شهر خوب باشند. مولفه های عملکردی که کوین لینچ تحت عنوان شهر خوب معرفی نموده عبارت است از: (۱) سرزندگی، (۲) معنی، (۳) تناسب، (۴) دسترسی، (۵) نظارت و اختیار، (۶) کارائی، (۷) عدالت (لینچ، تئوری شکل شهر، ۱۳۹۴).

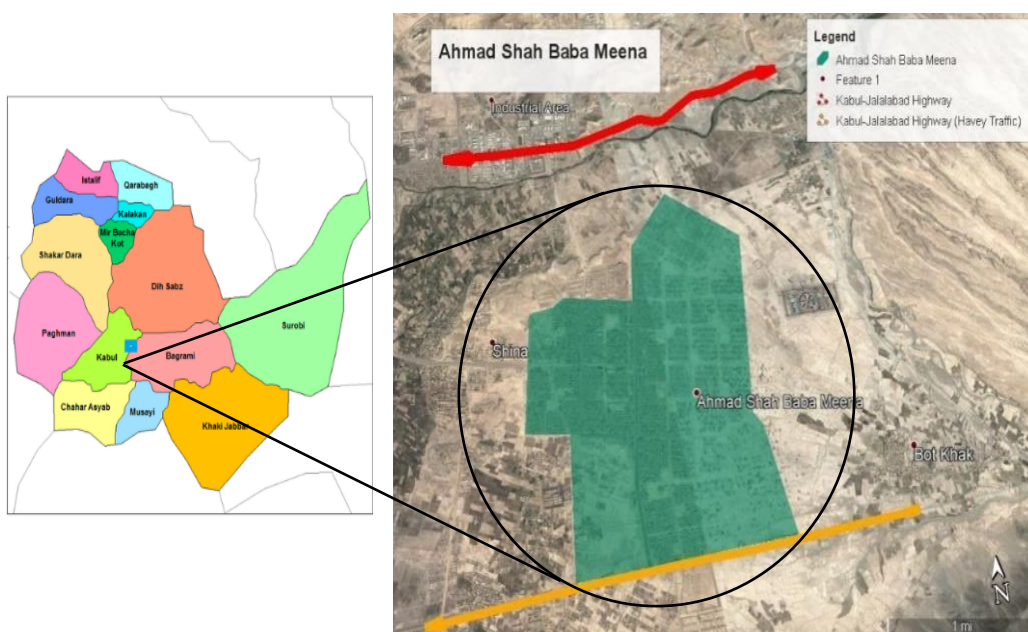
زمانیکه یک شخص عادی بدون در نظر گرفتن سویه سواد، جنس و تخصص در رشته طراحی شهری از شهرک رهایشی احمدشاه بابا مینه دیدن نماید، به زودی اطراف خود را کسل کننده، دلتنگ و غیر منظم میابد، ولی به این شخص مشکل خواهد بود که مشکلات و بی نظمی را طور درست شمارش و بیان نماید. با وجود اینکه احمد شاه بابا مینه (ارزان قیمت) یکی از ساحات وسیع رهایشی پلان شده در کابل بوده که با داشتن ۱۶۰۰۰ واحد مسکونی از طریق شاروالی کابل توزیع گردیده است، این شهرک دارای نقشه منظم برای خانه های رهایشی، تجارتی، پارک های تفریحی، مدرسه ها (مکاتب)، کلنیک های صحتی، سرک های وسیع، سرک ها به منظور جمع و پخش کننده های ترافیک سواره، سرک های فرعی، پیاده رو ها، جوی بارها و دیگر تسهیلات لازم میباشد. استناد به تصاویر میدانی و مصاحبه ها با تعداد افراد مسکونی این شهرک، نشان میدهد که در جریان ۱۸ سال اخیر به سبب ازدیاد نفوس، تمایل افراد به شهرنشینی و انتقال افراد از اطراف به شهرها باعث احداث و اعمار ساختمانها در این شهرک گردیده است که در بسیار موارد با پلان های شهرداری سازگار نبوده و باعث دگرگونی سیمای فیزیکی، اشغال فضاهای عمومی برای مقاصد تجارتی، ایجاد ایستگاهها خودسرانه، اعمار تعمیرات چندین منزله در این ساحه گردیده است. میزان بلند بیکاری افراد جامعه و ضعف مدیریت شاروالی (شهرداری) نیز باعث شده که فضاهای عمومی از طرف مردم برای مقاصد تجارتی غیر رسمی (دستفروشی) استفاده شوند، پیاده روها، قسمت های پیشروی مارکیت های تجاری، کنار سرکها، و قسمت های از تقاطع ترافیکی برای خرید و فروش استفاده میگردد. هیچ گونه نظم در تعیین انواع مصالح ساختمانی، نوع چداره ها، ارتفاعات ساختمانها دیده نمیشود و باعث دگرگونی سیمای شهر گردیده و مولفه های اساسی که فوقاً ذکر شده دگرگون گردیده است.

موارد فوق تنها باعث دگرگونی سیمای فیزیکی و بی هویتی شهرک گردیده بلکه باعث مختل شدن جریانهای ترافیکی، تداخل پیاده و سواره، تجمع کثافات، آلودگی های گوناگون و دیگر مشکلات نیز گردیده است. این مشکلات باعث گردیده که شعار معروف در رابطه به شهر "شهر برای همه" در این شهرک صدق ننماید و شهر تنها برای استفاده افراد دارای توانمندی فیزیکی گردد و برای اطفال، سالمندان و بیماران قابل استفاده نباشد. محیط شهری امروز پاسخگوی همه افراد جامعه نیستند. بی توجهی به افرادی نظیر سالمندان در طراحی شهرها موجب شده است تا این دسته از افراد در زندگی شهری و انجام فعالیت های روزمره زندگی و تعاملات اجتماعی با مشکل مواجه شوند. به عنوان مثال هنگامی که سالمندی قصد خرید دارد موانع متعددی تصمیم او را تغییر میدهد. اختلاف سطوح متعدد، عدم وجود پل های مناسب، کفسازی های نامناسب، نبود مبلمان شهری، حمل و نقل عمومی نامناسب و ... افزون بر آلودگی های زیست محیطی و عدم رعایت قوانین و احترام به حق تقدم، موجب انصراف سالمندان از حضور در شهر میشود (زندیه، ۱۳۸۸). برای نائل آمدن به حل مشکلات فوق نیاز است تا تحقیق در شهرک احمدشاه بابا مینه انجام شود و نتیجه تحقیق در دسترس اداراتی که در عرصه های شهرسازی و مدیریت شهری مصروف هستند قرارداده شود تا ادارات ذیربط از نتایج این تحقیق برای بهسازی و تنظیم شهرک احمدشاه بابا مینه استفاده نمایند.

خلاصه مبانی نظری: فضاهای شهری جز از کالبد شهری بوده که فعالیت های انسانها در آن اتفاق میابند، به این اساس ضروری است که فضاهای شهری و عناصر آنها (فرم، عملکرد و معنا) در محراق توجه طراحان شهری قرار گیرد که جنب و جوش تعاملات اجتماعی در آن ها به حد اکثر کمی و کیفی خود رسیده، رویدادهای مطلوب و متنوع در اوقات مختلف در آن بوقوع پیوندد.

معرفی ساحه مورد مطالعه:

شهرک احمدشاه بابا مینه واقع در شرق شهر کابل به فاصله 10 کیلومتری از مرکز شهر کابل موقعیت دارد. این شهرک در میان دو بزرگراه های مشهور: ۱) بزرگراه کابل-جلال اباد در قسمت شمال و ۲) بزرگراه کابل-جلال اباد برای وسایط ترافیکی سنگین در قسمت جنوب واقع بوده. این شهرک دارای ۱۶۰۰۰ واحد مسکونی بوده که ۱۰۰۰ هکتار مساحت را احتوا نموده است. احمدشاه بابا مینه یکی از ساحات رهائشی مهم و پرنفوس کابل می باشد که دارای سرک های منظم، ساحات برای پارکها، مکاتب و دیگر ساحات لازمی در این شهرک در نظر گرفته شده است. در همسایگی احمدشاه بابا مینه ساحات و تاسیسات مهم کابل مانند: پارک صنعتی کابل، محبس پل چرخی، مرکز نظامی اردوی ملی موقعیت دارد. در همسایگی این شهرک، شهرک رهائشی سید جمال الدین افغانی، شهرک نوروز آباد، شهرک رهائشی بتخاک، شهرک رهائشی باگرامی، پارک تفریحی حبیب الله جاجی احداث گردیده است. محور مورد مطالعه، عبارت از سرک عمومی میباشد که در مرکز شهرک، از شمال به جنوب امتداد دارد، طول این جاده ۱۶۰۰ متر می باشد که از چهاراهی محبس الی چهاراهی ماموریت واقع است. در اطراف این سرک تاسیسات عمومی از قبیل بیمارستانها، مغازه ها، ایستگاههای ترانسپورتی، دوایر دولتی و مدیریتی موقعیت دارد. سرک های فرعی به سایر ساحات شهرک رهائشی از این مسیر منشعب گردیده است. دو شاهراه های بزرگ که یکی آن در قسمت شمالی (شاهراه کابل-جلال آباد) و دیگری آن در قسمت جنوب این شهرک موقعیت دارد (شاهراه کابل-جلال آباد برای وسایط ثقیل) توسط این مسیر/ محور اصلی با هم وصل گردیده است.



نقشه شماره ۱: موقعیت احمدشاه بابا مینه در شهر کابل، منبع wikipedia

روش تحقیق:

روش این تحقیق کتابخانه ی، برداشت و ملاحظات میدانی میباشد. که مطالعات کتابخانه ی متشکل از اثر کتابهای و مقالات متعلق به موضوعات طراحی شهری، شهرسازی و اسناد رسمی از قبیل نقشه های موجود در شهرداری احمد شاه بابا مینه است میباشد. برای شناخت وضعیت موجود از فهرست زیر استفاده شد که تاثیرات حوزه راهبردی با حوزه محلی مورد مطالعه قرار گرفت.

نظام زیست محیطی	منظر شهر	زیباشناختی	نظام تاسیسات و تجهیزات شهری	نظام عملکردی	حوزه راهبردی
خصوصیات اقلیمی محیط	خط آسمان	نظام بلوک بندی	تاسیسات آبرسانی	نظام کاربری اراضی	شناخت حوزه راهبردی و تاثیرات متقابل دو حوزه
		ترکیب دانه بندی	سیستم جمع آوری فاضلاب شهر		
الودگی محیطی	نمای جداره ها	کیفیت ساختمانی	برق رسانی به منظور تامین روشنایی	نظام حرکت و دسترسی	
		نظام استخوان بندی فضایی	میلان شهری		

(بخشی، ۱۳۹۴)

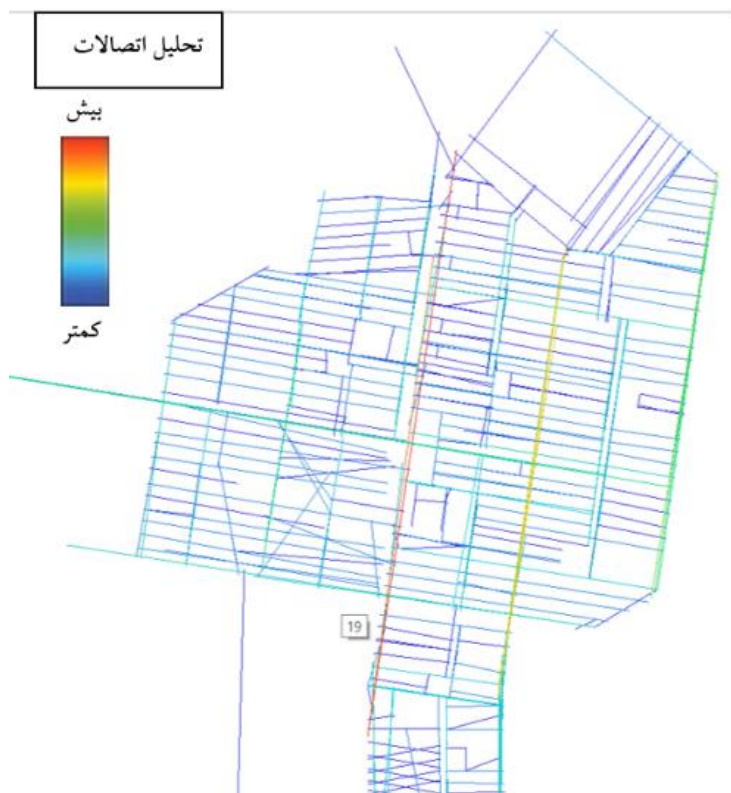
تحلیل به دوه شیوه ذیل انجام یافت.

-تحلیل چیدمان فضا: روش چیدمان فضا ارتباط کلیه فضاهای شهری را با یکدیگر تجزیه و تحلیل می کند و نتایج را به صورت پارامترهای ریاضی و گرافیکی ارائه می دهد. پارامترهای ریاضی می توانند در ایجاد مدلی که نحوه عملکرد و رفتار را در فضاهای شهری پیش بینی کند مورد استفاده قرار گیرند. داده گرافیکی تجزیه و تحلیل چیدمان فضا ابزار بسیار مؤثری در فرایند طراحی شهر محسوب می گردد؛ به نحوی که تأثیر دخالت های کالبدی در بافت شهر به صورت گرافیکی دیده می شود. با استفاده از این روش می توان به مدلی دست یافت تا در طی فرایند طراحی شهری نتایج تصمیمات طراحانه در فضای کالبدی را بر رفتار استفاده کنندگان پیش بینی کرد (عباس زادگان، ۱۳۸۱)

به عنوان ابزار، چیدمان فضا نه می تواند شخصیت مکان را تجزیه و تحلیل کند، بلکه ساختار مکان را تجزیه و تحلیل می کند. این می تواند پیکربندی فضایی الگوی خیابان گذشته را از نقشه قدیمی تجزیه و تحلیل کند و نتایج را با موقعیت ساختمان های باقیمانده قدیمی مهم مرتبط بسازد. به این ترتیب، یک کاربرد چیدمان فضا، بینشی را در مورد این که چرا این مراکز در گذشته نسبت به شرایط فعلی بسیار حیاتی بودند، فراهم می کند. (Nes, 2014)

این تحلیل در نرم افزار DepthmapX انجام شده است که شاخص های ذکر شده را به شکل نمودار نشان می دهد.

-تحلیل اتصال: قرار ملاحظه نقشه، مسیر مورد مطالعه (از چهاراهی محبس الی چهاراهی دوم)



نقشه شماره ۲: تحلیل اتصالات

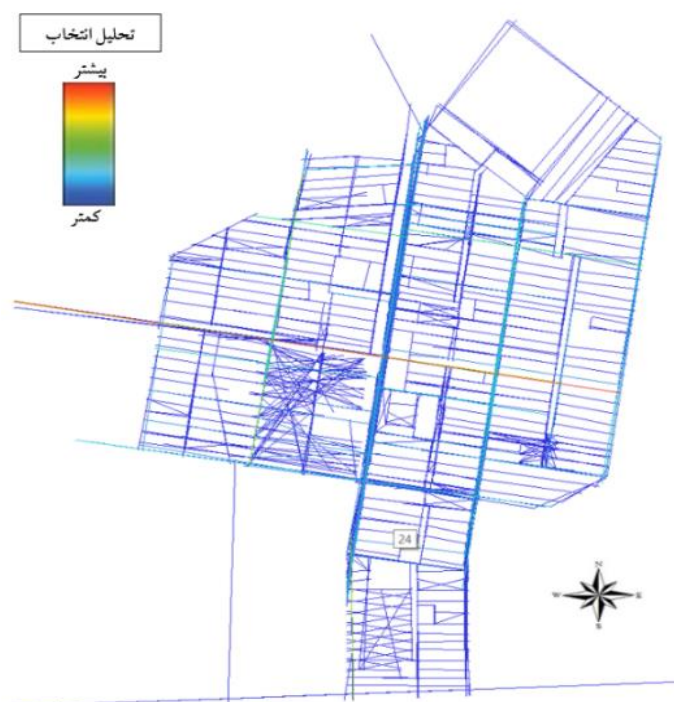
دارای بیشترین اتصالات میباشد، این بدین معنی است که مسیر مورد مطالعه با نقاط مختلف احمدشاه بابا مینه اتصال دارد.

تحلیل همپیوندی: مسیر مورد مطالعه دارای بلندترین درجه همپیوندی بوده و درجه همپیوندی سایر مسیرها در اطراف این مسیر به تدریج کاسته میشود.

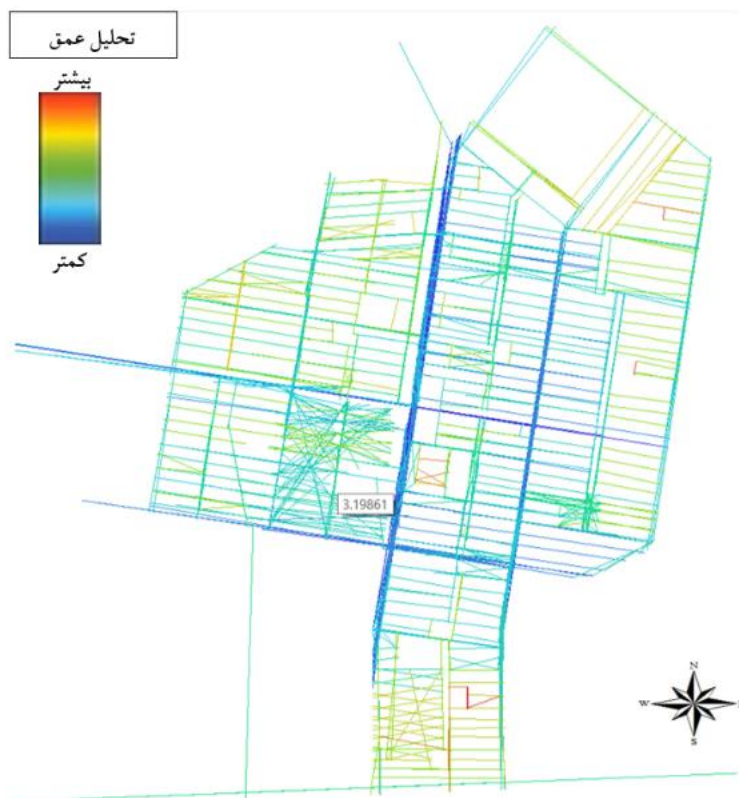


نقشه شماره ۳: تحلیل همپیوندی

تحلیل انتخاب: از تحلیل انتخاب مسیر دیده میشود که محور مورد مطالعه دارای بیشترین حد انتخاب نبوده، برعکس سر که از چهاراهی دوم به طرف قلعه زمانخان وصل شده



نقشه شماره ۴: تحلیل انتخاب



تحلیل عمق میانگین: عمق فضا عبارت از نفوذ پذیری کم آن فضا یا مسیر است. بنا بر این تعریف، برای تحقق سرزندگی شهری عمق این مسیر باید کم باشد تا توسط افراد زیاد مورد استفاده قرار گیرد. مسیر مورد مطالعه دارای بیشترین حد نفوذ پذیری دارا می باشد.

نقشه شماره ۵: تحلیل عمق

از تحلیل فوق به این نتیجه می رسیم که مسیر مورد مطالعه در اتصال و همپیوندی با دیگر قسمت آن تفاوت قابل ملاحظه دارد. بنابراین، توزیع فعالیت ها در طول مسیر و ایجاد مسیر های متبادل پیرامون مسیر مورد مطالعه، می تواند تراکم مفید افراد و وسایط نقلیه را تحقق بدهد

-تحلیل توسط انالیز سوات: برای کاربرد این روش، به تعداد ۱۲ پرسش نامه از افراد دارای آگاهی در بخش های شهرسازی مورد بررسی قرار می گیرند. برای تحلیل وضع موجود شهرک از پرسشنامه با استفاده از راهکارهای جان گیل (Westlund, 2018, p. 25) استفاده گردید. بعداً از سوات منحنی ابزاری برای شناخت تهدیدها و فرصت های موجود در محیط خارجی یک سیستم و بازشناسی ضعف ها و قوت های داخلی آن به منظور سنجش وضعیت و تدوین راهبرد برای هدایت و کنترل آن سیستم است استفاده گردید (گلکار ک.، ۱۳۸۵). "تجزیه و تحلیل سوات غرض برنامه ریزی استراتژیک و مدیریت استراتژیک استفاده شد. " (The Journal of International Social Research, 2017) در انالیز سوات مولفه های ذیل مورد تحلیل قرار گرفت.

نفوذپذیری و حرکت	مولفه عملکردی
اختلاط کاربری	
همه شمول بودن	
کیفیت عرصه همگانی	
آسایش اقلیمی	
ایمنی و امنیت	

سرزندگی و سازگاری قرارگاه های رفتاری	مؤلفه زیباشناختی
انعطاف پذیری	
خوانایی	
شخصیت بصری	
حس زمان	
غنای حسی	
رنگ تعلق	
آمزدگی	مؤلفه زیست محیطی
همسازی با طبیعت	
انرژی کارایی	
پاکیزگی محیطی	

طبق نتیجه به دست آمده راهبرد ساماندهی و بهسازی محور اصلی احمدشاه بابا مینه به راهبرد تهاجمی (ستراتژی تهاجمی) (بالاترین امتیاز به نقاط قوت ۳۰۳،۳۷ و در بعد فرصت ها ۳۰۱،۲۶) میباشد. باید سعی بر این باشد که از فرصت ها استفاده اعظمی صورت گیرد

استراتژی تهاجمی:

در ستراتیژی تهاجمی SO با استفاده از نقاط قوت از فرصت های موجود استفاده صورت میگیرد:

SO1 انتقال ایستگاه ها از موقعیت چهاراهی دوم و تنظیم آن در دیگر نقاط شهرک احمدشاه بابا مینه

SO2 انتقال و تنظیم دستفروشان در دیگر نقاط شهرک احمدشاه بابا مینه

SO3 توزیع کاربریها در ساختمانهای چندین طبقه یی و زمین های بایر

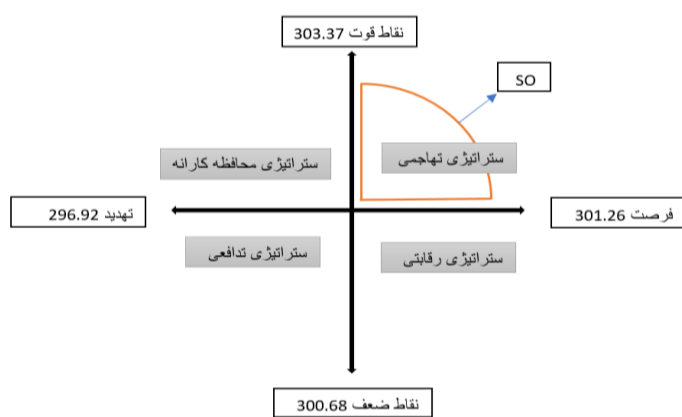
SO4 برطرف نمودن موانع از قبیل انبارهای اجناس تجارتی از حریم فضاهای شهری

SO5 تشویق سرمایه گذاری خصوصی در بخش تهیه و توزیع آب آشامیدنی و منع قراردادن حفر چاهای انفرادی

SO6 ایجاد راه های بایسکل و تشویق نمودن افراد برای بایسکل رانی که سبب کاهش وسایط نقلیه و تقویت آسایش اقلیمی میگردد

SO7 ایجاد التزامات ایمنی از قبیل شیر های اطفایه و راه های اضطراری در مارکیت ها

SO8 ارتقای کیفیت فضاهای عمومی برا یجاد فعالیت های همگانی



نمودار شماره ۱: تعیین راهبرد

SO9 تدوین و تطبیق طرح برای ازدیاد نفوذ پذیری از قبیل ترمیم پوشش سرک ها و خیابانها و برطرف نمودن موانع فیزیکی
 SO10 ایجاد طرح برای ازدیاد خوانایی از طرف شهرداری
 SO11 تعیین الگوها و نمادها برای بکارگیری در ساختمانها و چهاراهی ها غرض شخصیت بصری
 SO12 بهسازی فضاهای عمومی که سبب استفاده در زمانهای مختلف گردد و همچنان ارتقای غنای حسی، جابجایی مبلمان شهری و توجه به زمینه انجام فعالیت ها در زمانهای مختلف، انتقال فعالیت هایکه سبب آلودگی محیط میگردد به دیگر نقاط شهرک.

نتیجه گیری:

از نتیجه تحقیق، که به طور مفصل طی سوات و به طور شماره وار در ستراتیژی تهاجمی ذکر گردیده است، معلوم میشود که شهرک احمدشاه بابا مینه به خصوص فضاهای عمومی با مشکلات چون نبود ایستگاهها برای تردد سواره، عدم دسترسی مناسب به خدمات ترانسپورتی، نبود مسیرها برای حمل و نقل سواره، نبود پیاده راه های مناسب، نبود مبلمان شهری، نبود المان های شهری، شخصیت بصری و مسائل هویتی، چالش های زیست محیطی، عدم توزیع کاربری ها به شکل مناسب، شلوغی در فضاهای عمومی ... مسائل باعث دیگرگونی سیمای فیزیکی و فضاهای عمومی گردیده است. این مشکلات ناشی از سه گنگوری عمده ذیل میباشد:

1. ضعف مدیریتی و عدم فهم ادارات ذیربط شهرداری در رابطه به مسائل طراحی شهری: این امر باعث گردیده تا مالکین مارکیت ها نتوانند به طور درست برای مارکیت های تجاری خویش کاربریها را انتخاب نمایند، تعیین مصالح، رنگ، خط آسمان، تعداد طبقات، حیاط تعمیرات، پارکینگ، در نظر گرفتن مسائل ایمنی و زیست محیطی... از جمله مسائل است که فهم و مدیریت ادارات شهرداری را می طلبد.
2. تردد پیاد و سواره و همچنان بی نظمی در مسیرهای حمل و نقل عمومی: نبود سیستم منظم ترانسپورتی به خصوص نبود مسیرهای مشخص برای تردد سواره، نبود ایستگاهها، پائین بودن کیفیت پیاده راهها باعث گردیده تا کیفیت فضاهای شهری پائین گردد و تمام شهر دچار مشکلات از این ناحیه گردد.
3. عدم رعایت اصول و قوانین از طرف عامه مردم و همچنان بهره گیری افراد زورمند از فضاهای شهری. مورد سومی در فرضیه این تحقیق پیش بینی نگردیده بود ولی در جریان تحقیق معلوم گردید که تعداد افراد زورمند فضاهای شهری را به واحد های دستفروشی به اجاره داده اند او از این ناحیه کسب درآمد دارند، همچنان غصب پیاده راه ها و دیگر ساحات این شهرک از جانب افراد زورمند نیز از جمله مسائل هستند که با کیفیت شهر و به خصوص با کیفیت فضاهای عمومی تاثیرات عمده دارند.

پیشنهادات به اساس ستراتیژی تهاجمی

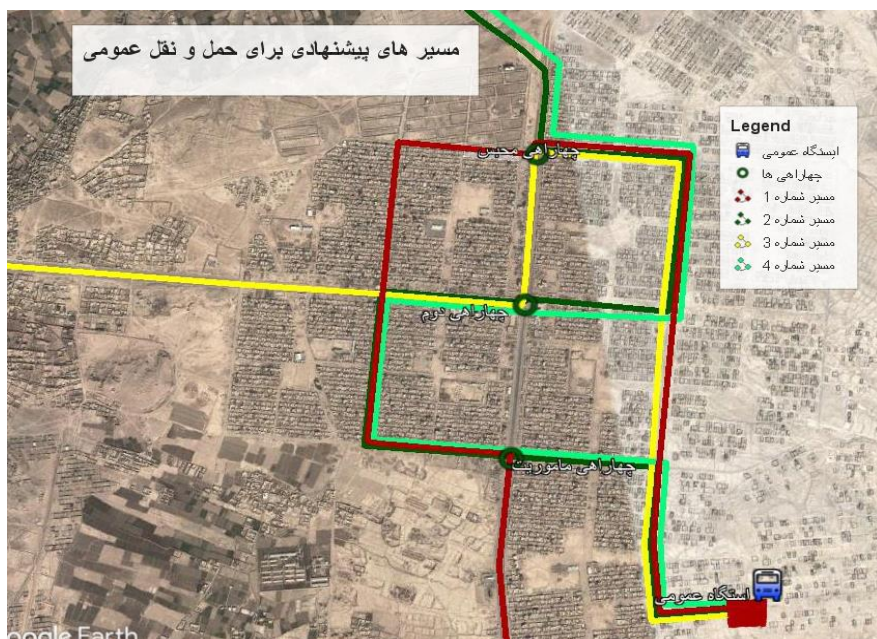
1. حمل و نقل عمومی (ترانسپورت): به اساس مشاهدات ساحوی (میدانی) تراکم فعالیت ها و کاربری ها در چهاراهی دوم باعث گردیده که ایستگاه های موتر و بیروبار (شلوغی) ترافیکی نیز در این نقطه ایجاد گردد. به این اساس راه حل مناسب برای حل معضل ترافیک، توزیع کاربری ها در دیگر نقاط شهرک و همچنان انتقال ایستگاهها به دیگر نقاط شهرک میباشد. یکی از راه ها برای کم نمودن ازدحام ترافیکی کاهش سرعت موترها میباشد، اگر سرعت ترافیک از 90km/hour به 80km/hour کاهش یابد، ازدحام ترافیکی به 36% کاهش میابد (Daily, 2019) به این اساس ایجاد علائم ترافیکی برای کاهش سرعت و ایجاد کاهش دهنده ها 1 در سرک پیشنهاد میگردد. اکنون تنها یک مسیر (مسیر مورد مطالعه) منحیث سرک برای رفت و آمد ترافیک عامه استفاده میشود، لذا افراد از دیگر نقاط شهرک مجبور هستند تا نخست به محور مورد مطالعه مواصلت ورزند و بعداً از ترافیک عمومی استفاده نمایند. ضروری است تا ترافیک عامه در سراسر شهرک گردش نماید تا

¹ Speed Reducer

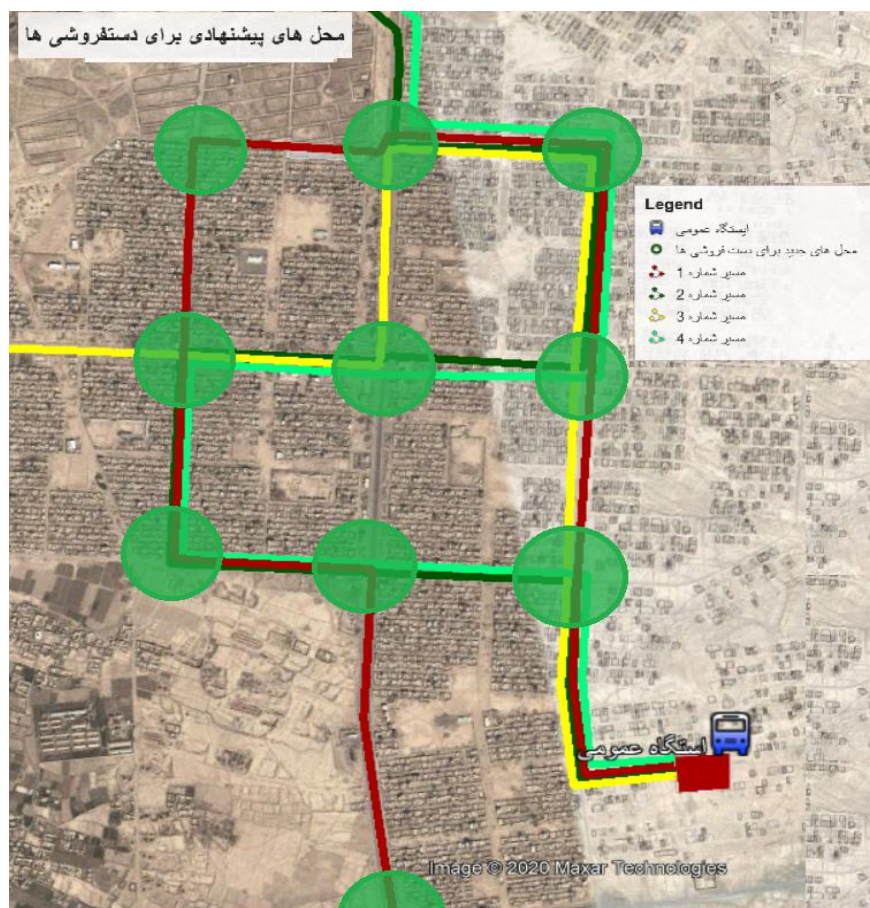
دسترسی به ترافیک عمومی برای سایر افراد شهرک مناسب باشد. پیشنهاد برای حمل و نقل عمومی قرار ذیل خلاصه گردیده است:

تعیین موقعیت برای ایستگاه موترها: انتقال ایستگاه به دورترین نقطه شهرک تا دورترین نقطه شهرک نیز دسترسی به حمل و نقل عمومی داشته باشد. محل پیشنهادی ما در نقشه ذیل برای ایجاد ایستگاه نشان داده شده است.

تعیین مسیرهای حمل و نقل عمومی: مشخص نمودن موترها به اساس مسیر و مقصد نهایی آنها. تمامی موترها که در



نقشه شماره ۶: مسیرهای پیشنهادی برای حمل و نقل شهرک احمدشاه بابا مینه



نقشه شماره ۷: محل های پیشنهادی برای دستفروشی ها

حمل و نقل عمومی در شهرک احمدشاه بابا مینه فعالیت مینماید باید کنگوری گردد و برای هر کدام آنها نمره مشخص توزیع گردد و برای هر نمره مسیر رفت آمد مشخص گردد تعیین مسیرها باید طوری باشد که امکان دسترسی به حمل و نقل عمومی برای سایر شهروندان شهرک احمدشاه بابا مینه مهیا گردد و دورترین فاصله پیاده از مسیر حمل و نقل عمومی الی خانه های شهروندان از 800 متر تجاوز ننماید (Daniels, 2011) هر کنگوری (هر موترا دارای نمره مشخص) در مسیر مشخص رفت و آمد نماید. کنگوری و نمره گذاری ذیلاً پیشنهاد گردیده است:

کنگوری شماره ۱: موتراهیکه بین احمدشاه بابا مینه و شهر کابل از طریق مسیر جنوبی (باگرامی) در حمل و نقل عمومی رفت و آمد دارد.

کنگوری شماره ۲: موتراهیکه بین احمدشاه بابا مینه و شهر کابل از طریق مسیر شمالی (گمرک کابل) در حمل و نقل عمومی رفت و آمد دارد.

کنگوری شماره ۳: موتراهیکه بین احمدشاه بابا مینه و شهر کابل از طریق مسیر قلعه زمانخان و شینه در حمل و نقل عمومی رفت و آمد دارد.

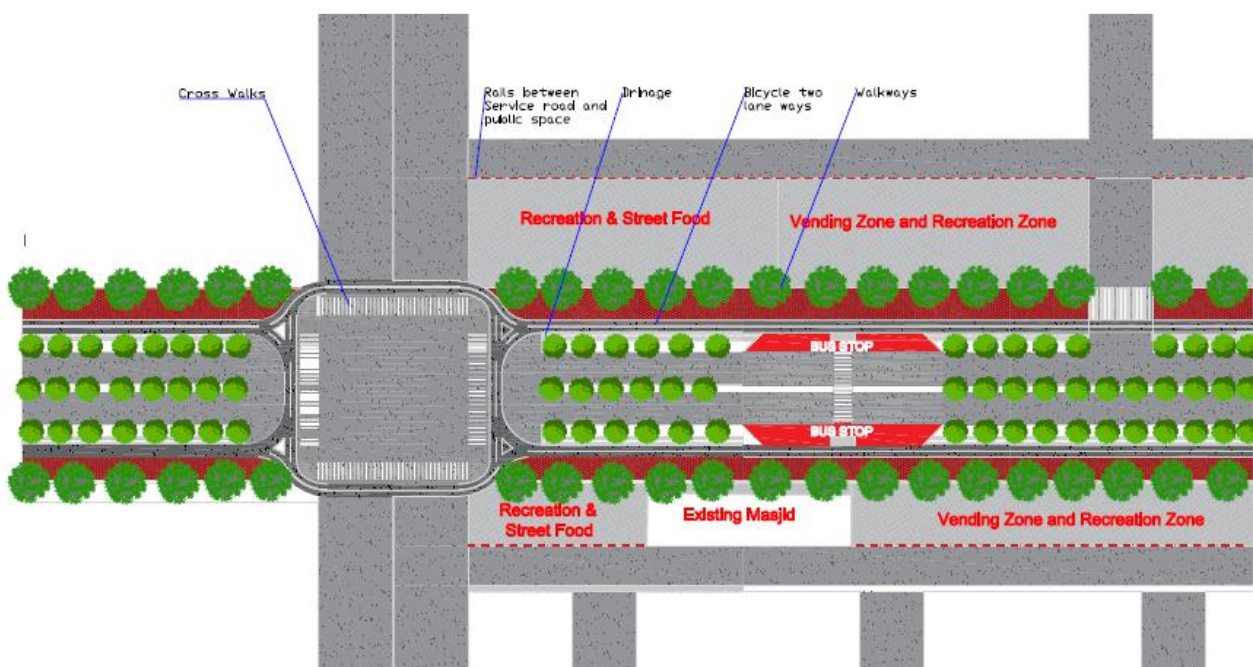
کنگوری شماره ۴: موتراهیکه بین

احمدشاه بابا مینه و پل چرخی در حمل و نقل عمومی رفت و آمد دارد.

1. تنظیم دست فروشان: از اینکه فعلاً مرکز ثقل دست فروشان چهار اطراف چهاراهی دوم میباشد، لذا نیاز است دست فروشان در دیگر نقاط شهر جابجا و تنظیم گردند. مسیرهای پیشنهادی برای حمل و نقل عمومی میگردد تا دیگر نقاط این شهرک برای دست فروشیها جذاب گردد، این نقاط اغلباً چهاراهی هایکه در مسیرهای جدید واقع شده اند میباشد. به این اساس محلها جابجایی برای تنظیم دست فروشان در نقشه ذیل نمایش داده شده اند.
- کاربرها: کاربرهایکه الودگی محیط را ایجاد مینماید و یا اجناس دارای حجم زیاد فیزیکی دارد مثل مواد ساختمانی و مواد سوختی از ساحه مورد مطالعه به نقاط مناسب که سبب الودگی محیط و همچنان باعث نازیبایی ساحه نگردد انتقال گردد.
2. فعالیت های تفریحی: ایجاد شرایط مانند ساماندهی پیاده روها، ایجاد محل های ملاقات و ارتقای کیفیت فضاهای عمومی در سراسر شهرک رهابشی احمدشاه بابا مینه تا زمینه فعالیت پیاده گردی، ملاقات ... ایجاد گردد.
3. ایجاد نمادها و الگوها: تعیین الگوها و نمادها برای بکارگیری در ساختمانها و چهاراهیها غرض شخصیت بصری.
4. ارتقای کیفیت فضاهای عمومی و جدارهها: بهسازی فضاهای عمومی که سبب استفاده در زمانهای مختلف گردد و همچنان ارتقای غنای حسی، جابجایی میلمان شهری و توجه به زمینه انجام فعالیتها در زمانهای مختلف، تنظیم خط آسمان، هارمونی رنگ های جداره های ساختمانها...
5. تشویق استفاده از بایسکل: ایجاد راه های بایسکل و تشویق نمودن افراد برای بایسکل رانی که سبب کاهش وسایط نقلیه و تقویت آسایش اقلیمی میگردد

6. طرح پیشنهادی برای محور مورد مطالعه:

از اینکه از چهاراهی ماموریت الی چهاراهی محبس عرض سرک تقریباً به عین اندازه میباشد لذا تنها برای چهاراهی ماموریت، مواردی چون تعیین کاربری عرض سرک در نظر گرفته شده است و این در دیگر چهاراهی (چهاراهی دوم و چهاراهی محبس) نیز پیشنهاد میگردد.

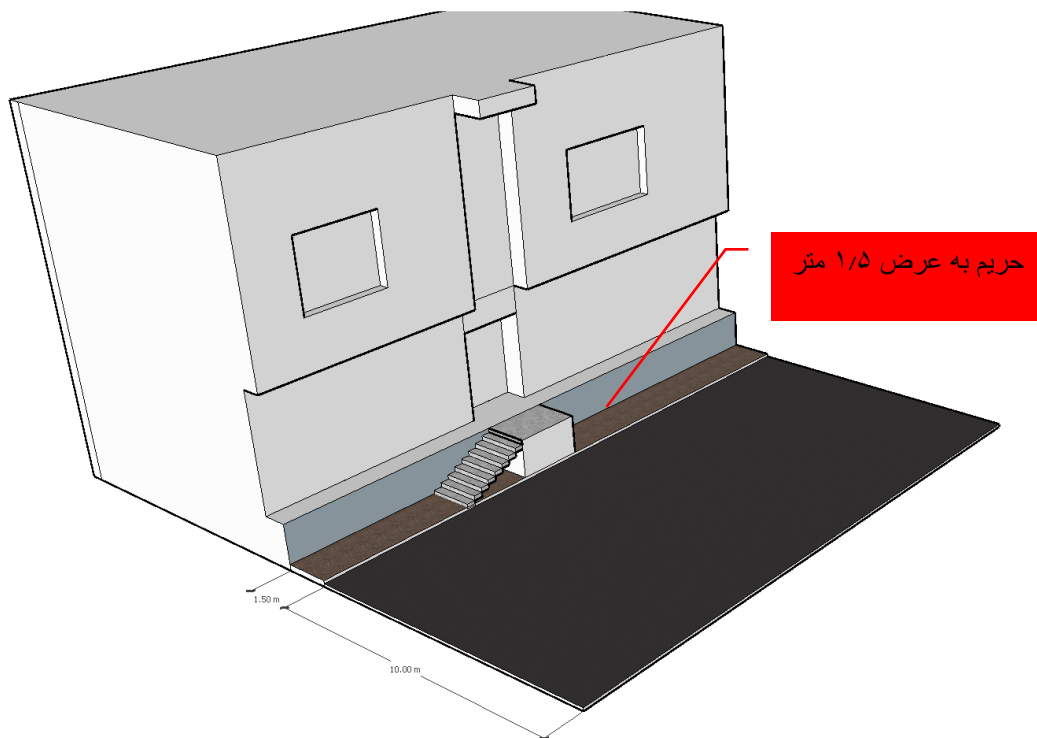


نقشه شماره ۸: پلان پیشنهادی



نقشه شماره ۹: نقشه پیشنهادی سه بعدی

7. **حریم ملکیت خصوصی:** ارتفاع زیاد طبقه اولی ملکیت خصوصی باعث این گردیده است که به زمین فضای عمومی تعرض صورت گیرد که آغاز زینه از ملکیت عمومی صورت گیرد. بخاطر جلوگیری از بی نظمی، لازم است تا حریم به عرض ۱٫۵ از ملکیت عمومی برای دسترسی به طبقه اول در نظر گرفته شود تا تمام دسترسی تمام مارکیت ها که در مسیر مورد مطالعه قرارداد دسترسی به طبقه اولی شان را عیار نماید. برای این حریم رنگ مشخص در نظر گرفته شود تا حریم خصوصی از حریم فضای عمومی تفکیک گردد و ملکیت خصوصی نتواند به ملکیت عمومی تعرض نماید. برداشتن لوابج آدرس مغازه ها و شرکت ها که سبب اغتشاش بصری گردیده و به عوض در قسمت ورودی هر پلازا نصب نمودن لوحه عمومی برای ادرس های تمام واحدهای تجارتي که در آن فعالیت مینمایند



نقشه شماره ۱۰: تعیین حریم برای ملکیت خصوصی

۸. تنظیم خط آسمان: از اینکه دیده میشود که خط آسمان دارای ریتم منظم نبوده. اختلاف طبقات، موجودیت زمین های بایر باعث گردیده که خط آسمان به قسم قطعه قطعه و دارای ارتفاعات مختلف گردد.

با توجه به وضعیت کنونی، میتوان برای تنظیم خط آسمان از گزینه های ذیل استفاده نمود: خط افقی منظم: هم ارتفاع نمودن تمام تعمیرات واقع در اطراف مسیر مورد مطالعه، به این منظور میتوانیم تا تعداد طبقه به تعمیرات موجوده افزود نماییم تا تمام تعمیرات هم ارتفاع گردد، ولی این گزینه غیر محتمل است بدلیل اینکه دیزاین تعمیرات شاید توان برداشت طبقات اضافی را نداشته باشد و دوم مالکین تعمیرات آماده برای سرمایه گذاری بیشتر نگردد.

منابع فارسی

۱. بخشی، م. (۱۳۹۴) شناخت و تحلیل فضاهای شهری. تهران: آذرخش.
۲. زنده، ر. (۱۳۸۸) طراحی شهری همه شمول. دانشگاه شهید بهشتی.
۳. عباس زادگان، م. (۱۳۸۱). روش چیدمان فضا در فرایند طراحی شهری. یزد: دانشگاه علم و صنعت ایران.
۴. گلکار، ک. (۱۳۸۴). سنجش مکان در طراحی شهری: درآمد بر تکنیک مکان سنجی. دانشگاه شهید بهشتی.
۵. گلکار، ک. (۱۳۸۵). مناسب سازی تکنیک تحلیلی سوات SWOT برای کاربرد در طراحی شهری.
۶. لینچ، ک. (۱۳۹۴). تئوری شکل شهر. (س. بحرینی، مترجم) تهران، تهران: مؤسسه انتشارات دانشگاه تهران.

منابع انگلیسی

1. Daily, U. M. (2019), August Urban Mobility Daily. Retrieved from <https://urbanmobilitydaily.com/>: <https://urbanmobilitydaily.com/how-to-reduce-traffic-jams-in-our-cities/>
2. Daniels, R. (2011). Explaining walking distance to public transport: The dominance of public transport supply. *Journal of Transport and Land Use*.
3. Groundwater Contamination. (n.d.). Retrieved from Groundwater Foundation: <https://www.groundwater.org/get-informed/groundwater/contamination.html>
4. Nes, A. V. (2014). *Space Syntax in Theory and Practice*. Delft, Netherlands: Springer International Publishing.
5. The Journal of International Social Research. (2017). SWOT Analysis: Atheoretical Review. *The Journal of International Research*.
6. Westlund, K. (2018). *Method for studying Public Spaces' impact on their Life*. Lulea University of Technology.