

Study of strategies to promote urban design of natural environments in order to increase tourism (Paghman Valley)

Esmatullah Sayed*¹, Dr. Mohammad Ali Tabarsa², Dr. Assadollah Movahedi³

1. Master of Urban Design, Lecturer at Davat University

2- Assistant Professor of Urban Design, Dean of the Faculty of Art and Architecture

3- Doctor of Engineering and Construction Technology, University Lecturer

Abstract:

Today, tourism is one of the most important issues in human societies. Due to the changes and development of human life and the uniformity of urban and working environments of human societies, it is necessary to create environments for entertainment and leisure time and relieve work and environmental fatigue. These environments can be called tourist areas and people who visit such areas are called tourists. In this research, we have tried to consider one of the areas with the potential of creating a tourism and tourism area and investigate its existing potentials and find its weaknesses and shortcomings, and after these studies, we have created a suitable plan for increasing tourism, especially ecotourism in natural environments that have tourist attractions.

The main purpose of this research is to create harmonious and appropriate areas in different parts to increase tourism in natural areas and create children's play areas, free tourism areas, parking lots, improving the edges of the sea, resort areas of dining areas, etc. in research. The location of our research is part of Paghman Canyon, which is currently a recreational area for the people of Kabul city, which is originally intact. Their studies have analysed the strengths of opportunity and risk by investigating the strengths of the SWOT table, which we can then look at the findings of the SWAT table. All physical features of different regions of the area are investigated by various programs such as SPSS analysis and correlations and relationships with the changes

Keywords: Tourism, Natural Environment, Paghman Valley, Design Promotion

Citation: Sayed Esmatullah, Tabarsa Mohammad Ali, Movahedi Assadollah (2020) Study of strategies to promote urban design of natural environments to increase tourism (Paghman Valley case study) Journal of Urban Planning and Architecture, Volume 1, Number 1, p.p111-126

This article is an excerpt from the dissertation with the subject (Study of strategies to promote urban design of natural environments to increase tourism (case study of Paghman valley)).

مطالعه راهکارهای ارتقاء طراحی شهری محیط های طبیعی به منظور افزایش گردشگری (نمونه موردی: دره پغمان)

عصمت الله سید^{۱*}، دکتر محمد علی طبرسا^۲، دکتر اسدالله موحدی^۳

۱- ماستر طراحی شهری، مدرس پوهنتون دعوت

۲- استادیار رشته طراحی شهری، رئیس دانشکده هنر و معماری

۳- دوکتری مهندسی و تکنالوژی ساخت، مدرس دانشگاه

چکیده

امروزه گردشگری یکی از موضوعات موثر و مهم جوامع بشری به شمار می رود. باتوجه به تغییرات و توسعه زندگی بشر و یکنواختی محیط های شهری و کاری جوامع انسانی ایجاد می نماید تا محیط ها به منظور سرگرمی و گذراندن اوقات فراغت و رفع خستگی های کاری و محیط زیستی ایجاد شوند. این محیط ها رامی توانیم به ساحات گردشگری نام گذاری کنیم و افراد را که از چنین بخش های دیدن می کنند بنام گردشگردان یاد می شود. در این تحقیق سعی شده است که یکی از مناطقی که پتانسیل ایجاد یک منطقه گردشگری و توریستی دارد را در نظر بگیریم و پتانسیل های موجود آن را بررسی کرده و ضعفها و کاستی های آنرا پیدا نموده و بعد از این بررسی ها طرحی مناسب برای افزایش گردشگری بخصوص طبیعت گردی در محیط های طبیعی که جاذبه گردشگری دارند ایجاد نماییم.

هدف اصلی تحقیق ایجاد ساحات موزون و مناسب در قسمت های مختلف برای افزایش گردشگری در مناطق طبیعی و ایجاد ساحات بازی اطفال، ساحات آزاد گردشگری، پارکینگ ها عراده جات، بهسازی لبه های دریا، ساحات استراحتگاه ساحات غذا خوری و غیره در تحقیق پرداخته شده است. وهمچنان باید استفاده از کاربری های غیرفعال فعلی موجود و تبدیل آن به نقاط فعال و جذاب شود.

مکان موردی تحقیق قسمت از دره پغمان را تشکیل می دهد که در حال حاضر به حیث ساحه تفریحی مردم شهر کابل می باشد که به شکل اولیه و دست نخورده است. بر اساس پرسش نامه ها و بازدید میدانی و کتابخانه ای صورت گرفته است که با در نظر داشت مطالعات آنها از طریق بررسی نقاط جدول سوات (SWOT) نقاط قوت ضعف فرصت و تهدید را در نظر گرفته تحت تجزیه و تحلیل دادیم

واژه های کلیدی: گردشگری، محیط طبیعی، دره پغمان، ارتقاء طراحی

استناد: سید عمت الله، طبرسا محمد علی، موحدی اسدالله (۱۳۹۹) مطالعه راهکارهای ارتقای طراحی شهری محیط های طبیعی به منظور افزایش گردشگری (نمونه موردی دره پغمان) فصلنامه علمی پژوهشی شهرسازی و مهندسی، دوره اول، شماره اول، ص ۱۱۱-۱۲۶

این مقاله مستخرج از پایان نامه با موضوع (مطالعه راهکارهای ارتقای طراحی شهری محیط های طبیعی به منظور افزایش گردشگری (نمونه موردی دره پغمان) می باشد.

مقدمه:

گردشگری یکی از عناصر اصلی توسعه فوق العاده تحرکات مربوط به جا به جایی ها و سرگرمی ها است. کاهش مدت زمان کار، افزایش وقت سرگرمی ناشی از آن و بهبود شرایط جا به جایی فرآیندی شناخته شده از تقسیم حرکت های گردشگری است که با کوتاه شدن مدت اقامت و غالباً "مسافت های طی شده همراه است و جزء تفکیک ناپذیر در رشد تحرک و جا به جایی کوتاه مدت گردشگری گردیده است. بنابراین جاذبه های شهری نقشی مهم و محرک در پیدایی گردشگری شهری و توسعه آن ایفا می کند. بدیهی است مهمترین فضایی که در معرض دید و عبور گردشگران قرار می گیرند، فضاهای شهری هستند که از دیر باز جاذب ترین فضاها را تشکیل می دادند زیرا شهرها پیشرفته ترین و کامل ترین قرارگاه های انسان را تشکیل می دهند. (کازس، ژرژ و پوتیه، فرانسوار؛ جهانگردی شهری ترجمه صلاح الدین محلاتی: انتشارات مرکز چاپ و نشر دانشگاه شهید بهشتی: ۲۸۳۱ صص ۱۰-۱۲)

منطقه تفرجگاهی پغمان یکی از مناطق گردشگری شهریان کابل و کل افغانستان با توجه به جاذبه هایی که دارد و همچنین دره سر سبز و پر آب و هوای مطبوعی که دارد؛ فرصتهای بسیار مناسب برای جذب گردشگران از تمام نقاط کابل و افغانستان و حتی از دیگر کشورها را داراست، اما به رغم وجود جاذبه های گردشگری فراوان و علیرغم موقعیت مناسب و مساعد جغرافیایی، وجود بسیاری از مواهب طبیعی و فرهنگی و انواع جاذبه های قابل عرضه به بازارهای جهانگردی بین المللی، مسئله توریسم در این تفریحگاه تاکنون جایگاه واقعی خود را نیافته است. با این وجود در پژوهش حاضر سعی خواهد شد به بررسی نقش گردشگری در توسعه پایدار شهری پرداخته شود و نیز با ارائه راهکارهایی در جهت گردشگری پایدار بتوان کیفیت محیطی تفرجگاه پغمان را ارتقا داد.

به طور کلی چهار بعد اساسی که نمایانگر ریخت کلی شهر و نیز نمایانگر هویت شهری می باشد، در این تحقیق مورد توجه قرار گرفته است:

بعد اول: هویت محیطی - کولوژیک

بعد دوم: هویت اجتماعی - فرهنگی

بعد سوم: هویت اقتصادی

بعد چهارم: هویت کالبدی - فضایی

مبانی نظری تحقیق**سابقه و پیشینه تحقیقات انجام شده**

طرح مطالعات جامع و ساماندهی گردشگاههای تهران، مطالعات محیطی طبیعی، مهندسی مشاور زادبوم ۱۷۳۱.

مطالعات زیست محیطی تهران بزرگ، سازمان نوسازی شهر تهران (۱۳۷۳ مهدوی و همکاران)؛ اثرات اجتماعی، اقتصادی زیست محیطی گردشگری بر توسعه روستاهای دره کن و سلوقان پرداخته و از نظر آنان گردشگری سبب اشتغال زایی، بالا رفتن قیمت زمین، کاهش مهاجرت و افزایش آلودگی های زیست محیطی در این ناحیه شده است.

طراحی و ساماندهی بافت سکونت گاهی درکه (محور میدان تا امام زاده والی (ع))، مهدی معتمدمنش پایان نامه کارشناسی ارشد، دانشکده هنرهای زیبای دانشگاه تهران (۱۳۷۱ لیاقتی و همکاران) ، به بررسی ویژگی ها و الگوهای فراغت در کلانشهر تهران پرداخته و از نظر آنها تفاوت آشکار میان متقاضیان از نظر جنسی و سنی جهت گذران اوقات فراغت خود در مکان های مختلف شهری وجود دارد. در نهایت به ارائه راهکارهایی در زمینه مدیریت بهینه گردشگری می پردازد.

طراحی فضاهای گردشگری در دره های کوهستانی (نمونه موردی ارتفاعات درکه)، نیلوفر حسینی، دانشکده محیط زیست دانشگاه تهران. ۱۷۱۱

پاکزاد ، جهانشاه ، ۱۳۷۹ ، مجموعه مقالات درباب طراحی شهری، مقاله طراحی شهری چیست، انتشارات شهیدی، تهران، صفحه ۷۳-۷۹.

پاکزاد ، جهانشاه ، ۹۷۳۳ ، طراحی شهری تجمل یا ضرورت ، ماهنامه شهرداریها ، ضمیمه شماره ۳۷ ، ویژه نامه شماره ۳ ، صفحه ۹۳-۱

تولایی سیمین ، ۱۳۷۹ ، مروری بر صنعت گردشگری ، دانشگاه تربیت معلم ، چاپ اول ، تهران .

زیته ، کامیلو ، ۱۳۷۹ ، ساخت شهر بر اساس مبانی هنری، ترجمه فریدون قریب ، انتشارات دانشگاه تهران، تهران.

لینچ ، کوین، ۱۳۷۷ ، سیمای شهر ، ترجمه منوچهر مزینی، انتشارات دانشگاه تهران، تهران.

گلکار ، کورش، ۱۳۷۹ ، مولفه های سازنده کیفیت طراحی شهری ، مجله صفحه شماره ۷۳ ، دانشکده معماری و شهرسازی دانشگاه شهید بهشتی ، تهران.

بحرینی ، حسین ، بهناز امین زاده ، ۱۳۷۹ ، اصل ارتباط در طراحی شهری ، نشریه هنرهای زیبا ، تهران.

ایلیاد، دنالد، ۱۳۷۹ ، خیابانها می توانند باعث مرگ شهرها شوند، فصلنامه آبادی شماره ۷۱، تابستان ۳۳

تعاریف:

هویت محیطی-اکولوژیک

محیط طبیعی به عنوان بستر فعالیتهای انسانی، دارای یک ساختار سیستمی است. این نظام دارای اجزاء و عناصری است که با ویژگیهای کمی و کیفی خود ساختار محیطی را شکل می دهد. هر کدام از این اجزاء ایفاگر نقش معینی هستند که در مجموع - این نقشها- عملکردهای زیست محیطی را بوجود می آورد. از طرفی کل این ساختار به صورت منسجم با ویژگیهای خود زمینه ها و بسترهای مختلفی را برای فعالیت انسان ایجاد می کند؛ به عبارتی، نوع ساخت محیطی و عملکرد آن در مکانهای مختلف و در مقیاسهای زمانی متفاوت باعث شکل گیری اشکال مختلف زندگی و رفتارهای متفاوت (و به تبع خلق چشم اندازهای متفاوت) شده است. این ویژگی عاملی است تا در هر گوشه ای از کره زمین شکل خاصی از زندگی انسانی، جانوری و گیاهی حاکم باشد.

در واقع شکل گیری انواع مختلف سکونتگاه های انسانی و فعالیتهای متنوع در مکانهای مختلف پاسخی به عملکردهای عناصر موجود در طبیعت است.

به طور کلی با این رویکرد که شناخت هویت محیطی به عنوان بستر فعالیت ها انسانی می تواند به درک و تحلیل بهتر اشکال مختلف زندگی و فعالیت های انسانی بینجامد، این بعد مورد بررسی و مطالعه گسترده قرار گرفته است لذا در بررسی های مربوط به ابعاد هویت محیطی، ضمن معرفی موقعیت جغرافیایی و طبیعی شهر، فاکتورهای مهم محیطی - اکولوژیک مورد مطالعه و تحلیل قرار گرفته اند که مهمترین آنها عبارتند از :

وضعیت توپوگرافی

شبکه رودها و جریانات سطحی

ویژگی های اقلیمی (شامل: بارش، دما، رطوبت، باد و غیره)

منابع آبهای سطحی و زیرزمینی

ساختار زمین شناسی

پوشش گیاهی و زندگی جانوری

منابع و جاذبه های طبیعی (این بخش در مقیاس های درون شهری و برون شهری به طور کامل مورد بررسی قرار گرفته است)

هویت اجتماعی-فرهنگی

گفته می شود تنها پدیده های که دغدغه هویت دارد، انسان است. انسان همواره به دنبال ابزاری میگردد که خود را به واسطه آن تبیین کند. بدیهی است که تبیین خویشتن به صورت متنوع از سایرین امکانپذیر نیست؛ چرا که هویت شخص بخشی از حوزه حیات اجتماعی است که فرد، خویش را با آن معرفی می نماید. از سوی دیگر فرد با حضور و رشد یافتن در جمع علاوه بر آنکه دارای هویت شخصی؛ یعنی نام، منزلت اجتماعی و روابط شخصی با دیگران میگردد، بلکه با گرفتن عناصر مشترکی که فرهنگ خوانده می شود، هویت جمعی می یابد.

علوم، فنون، مهارت ها، اندیشه ها و تجارب باارزش و سودمندی که از دیگران یا از گذشته می - گیریم و یا بدست می آوریم در تحلیل نهایی از اجزای هویت خواهند شد؛ همان گونه که خط، لباس، روشهای تولید، آداب و رسوم و عقاید، جشنها و اعیاد و بسیاری از چیزهای دیگر که از مولفه های ملی و عناصر هویت و متعلقات فرهنگ خویش می دانیم در گذار و گشتار تاریخی خویش و در اثنای دادوستد و مبادله با دیگران به دست آورده ایم. بر این اساس توجه به هویت اجتماعی - فرهنگی در راستای شناخت هویت واقعی جامعه شهری گریزناپذیر است. بنابراین، در این مجموعه به طور مفصل به آن توجه شده است.

به طور کلی در بررسی های مرتبط با این بعد از هویت، شاخص ها و ابعاد زیر مورد مطالعه و بررسی مبسوط قرار گرفته است:

جمعیت شناسی: در این قسمت ویژگی های کمی و کیفی جمعیت شامل تعداد جمعیت در دوره های زمانی، ترکیب سنی و جنسی، وضعیت سواد و بهداشت، مهاجرت، خصوصیات خانوار به همراه چشم انداز جمعیتی شهر مورد بررسی قرار گرفته است.

فرهنگ عامه؛ یکی از بخش های مهم این تحقیق را تشکیل می دهد. در واقع یکی از ارکان اساسی و ابعاد مهم هویت توجه به شاخص های فرهنگی، ریشه ها و فولکلور و فرهنگ عامه می باشد. بر این اساس در یک بستر زمانی ویژگی های فرهنگی شامل نژاد و گروه بندی قومی، اخلاق و روحیات، ادبیات محلی، باورها، ترانه های محلی، امثال و حکم، ساختار زبان و گویش های محلی، پوشش سنتی و لباس های محلی، ورزش های بومی، موسیقی، مشاهیر و شخصیت ها، جریانهای رسمی و فرهنگی در ابعاد علمی- ادبی- هنری - تفریحی و ...، جریان های مذهبی و آیینی و غیره پرداخته شده است. ضمن اینکه توجه به گذشته نگری نیز در قالب مباحث تاریخ سیاسی و عمومی هر شهر به نگارش در آمده است.

به طور کلی در روش هویت شناسانه سازمان شهری، آنچه در مرکز توجه قرار می گیرد، شناخت انسان به عنوان کوچک ترین عضو تشکیل دهنده جامعه است. انسانی که هویت او در قالب بررسی و درک حالات و عمل، او را در تعامل با سازمان فضایی اطراف قرار می دهد. این بخش درصدد درک ویژگی های هویتی انسان هایی است که در شهر ساکن شده اند.

هویت اقتصادی

یکی از ابعاد هویت بخش در فضاهای شهری فعالیت هایی است که توسط ساکنان آن از گذشته تا به امروز پایه های اقتصاد شهری را تشکیل می دهد و جایگاه شهر را در سلسله مراتب سازمان فضایی شبکه سکونتگاهی و ارتباط آن را با سایر شهرها تعریف می کند. چه بسیارند برخی از فعالیت ها که به طور ویژه در مکانها و یا شهر های خاصی وجود دارند و به یک مکان ویژه جغرافیایی اختصاص دارند و به عنوان یکی از ارکان هویتی شهر یا مکان خود نمایی می کند. چه بسیارند که ویژگی های اقتصادی ریخت شبکه سکونتگاهی را نیز تعریف میکند. بنابراین توجه به این بعد از هویت شهری لازم و ضروری است. از اینرو، در این بعد هویت اقتصادی شهرها به طور عام و خاص در بستر زمانی مورد پژوهش قرار گرفته است.

ابعاد مورد توجه در این راستا عبارتند از:

فعالیت های اقتصادی در بخش های سه گانه

جایگاه فعالیتهای جدید هم چون گردشگری، حمل و نقل و فعالیتهای بخش چهارم در اقتصاد شهری

فعالیت های سنتی و صنایع دستی شامل گیوه بافی، قالی بافی، جاجیم بافی، گلیم بافی و غیره

فعالیت های ویژه و یا بومی موجود در هر مکان یا شهر

هویت کالبدی-فضایی

هویت کالبدی آن عامل غالب هویتی است که بافت و ساختار و شکل شهر و ساخت اصلی به آن هویت وابسته است. از دیدگاه کوئین لینچ عناصر تصویر و هویت بخشی شهر عبارتند از :

راهها و شبکه ارتباطی

لبه ها

محله ها

گره ها

نشانه ها

همان طور که گفته شد لاینچ عناصر هویت بخش شهر را عمدتاً در وجوه کالبدی می بیند. بنابراین، بافت کالبدی و ساختار مکانی-فضایی شهرها یکی از مهمترین ابعاد هویتی شهرها را شکل می دهد زیرا شکل گیری بافت کالبدی شهری متأثر از اندیشه ها، عقاید، باورها، فعالیت ها و سطح فرهنگ جامعه می باشد. از اینرو شناخت این بخش از شهرها می تواند به شناخت بیشتر سایر ابعاد اجتماعی، اقتصادی و فرهنگی نیز بینجامد. واقعیت آن است که بافت کالبدی امکان بازشناسی هویت شهری را به صورت بصری فراهم می کند و به همین دلیل از میان سایر ابعاد هویتی اهمیت بیشتری دارد.

در مجموعه در جستجوی هویت شهری، بافت کالبدی در دو بخش بافت جدید و قدیم مورد مطالعه قرار داده شده است. در واقع در ایران بافت کالبدی قدیمی هر شهر نمودی از اصالت، پیشینه تاریخی و سابقه سکونت گزینی است که به وسیله آن جامعه می تواند بسیاری از ویژگی های تاریخی و جایگاه واقعی خود را باز شناسند. به عبارتی، عاملی است که به وسیله آن می توان الگوهای اصیل و بومی سکونت را باز شناخت و توسعه شهری و ساخت بناهای جدید را بر اساس آن و در ارتباط با آن شکل داد. حال آنکه در جریان های توسعه ای این بخش به فراموشی سپرده شده و در حال اضمحلال است. به همین دلیل، این بعد مورد توجه ویژه قرار گرفته است. مهمترین ابعاد مورد توجه در این مجموعه در بخش هویت کالبدی بطور خلاصه عبارتند از:

شکل گیری شهر (سابقه سکونت گزینی و پیدایش شهر) و سیر تحول آن در گذر زمان

ویژگی ها و ساختار کالبدی شهر

عناصر سازنده بافت کالبدی

مکان های باستانی و قدیمی (آرامگاهها، آتشگاهها، امامزادهها، مدارس، پلها، گورستان ها، ساختمان ها، بناها و غیره)

ویژگی های دسترسی (شبکه مواصلاتی و ارتباطی درون شهری و برون شهری)

ویژگی های عملکردی عناصر و اجزاء سازنده بافت کالبدی شهر

محلات قدیمی

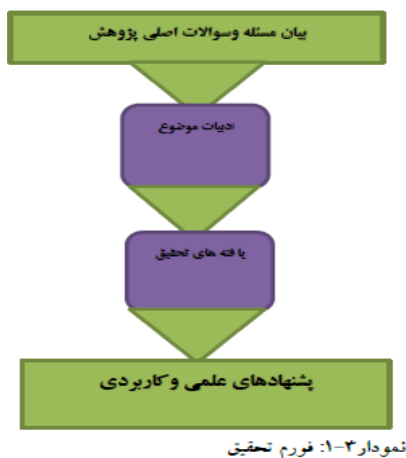
محور های گردشگری و توریستی

فضاهای باز و عمومی شهر

نماهای شهری، سبک و سیاق معماری و ساخت و سازهای شهری و غیره

تمامی ابعاد چهارگانه فوق ضمن ارائه توضیحات کافی همراهند با ارائه عکسها، تصاویر، نقشه ها و کروکی های مفصل که امکان ارتباط بهتری را برای خواننده با آنچه که گفته شده را فراهم میکند. در واقع مطالعه این مجموعه هم چون فیلمی است که وقایع و هر آنچه را که در مورد هویت شهری است، به نمایش می گذارد

روش یا میتودولوژی



تحقیق حاضر از نوع توصیفی - تحلیلی اسن که برای جمع آوری اطلاعات و داده های مورد نیاز از بررسی های میدانی و اسناد کتابخانه ای و نموداری برای نشان دادن نقاط قوت و ضعف و فرصت و تهدید های موجود در ساحه مورد نظر استفاده شده است و سپس این تجزیه و تحلیل ها با روش استراتژی مدل تحلیل سوات (SWOT) به کار می رود .

در آخر نیز ناط قوت و ضعف در این جدول مشخص شده و ماتریس آن ترسیم و راهکارها و راهبردهای مناسب برای برنامه ریزی بهبود کیفیت فضاهای مورد نظر پیشنهاد می گردد.

به منظور بهتر و با کیفیت انجام شدن تحقیق مولفه هایی که در فصل دو مورد بررسی قرار گرفتند مانند راهکارهای اکولوژیکی و هایدرولوژیکی و محیط طبیعی و همچنین اجتماعی و اقتصادی در این تحلیل ها در نظر گرفته می شود تا از این طریق بتوان راهکارهای مناسبی برای طراحی و همچنین بهتر کردن موضوع و حذف تهدید ها و ضعفها و بیشتر نمودن فرصت ها و قوت ها بکار برد. زیرا تمام تحقیقات برای ایجاد یک زمینه برنامه ریزی برای افراد و سازمانها انجام می شود که آنها عملکرد بهتری و استراتژی بهتری باری کارها و الگوهای خود داشته باشند

یافته های تحقیق

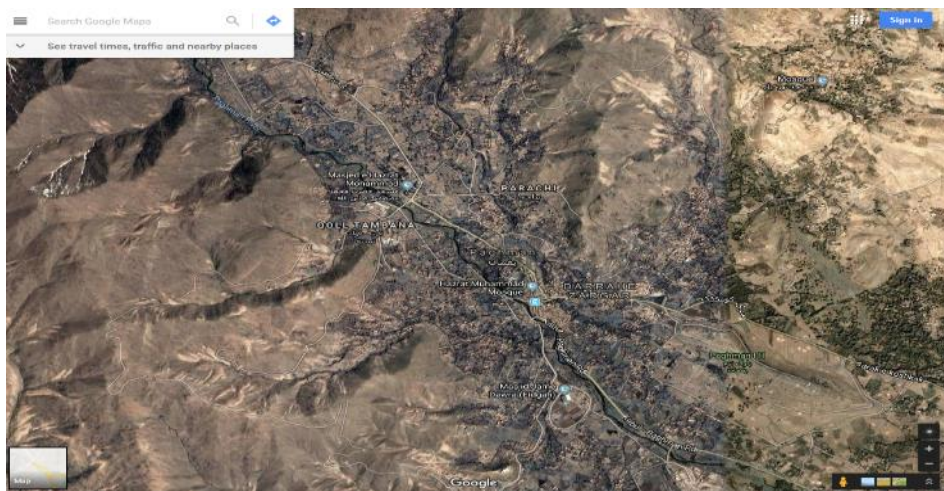
معرفی محدوده:

دره پغمان در ۲۵ کیلومتری غرب شهر کابل در قسمت اخر ولیسوالی پغمان موقعیت دارد ساحه مذکور توسط کوه های پغمان که سلسله کوه های هندوکش است قرار گرفته است. که دره مذکور به دره غوربند ولایت پروان منتهی میگردد.

دره پغمان از دو دره دیگر بنام های دره راست و دره چپ تشکیل گردیده است که جاهای دیدنی و زیبایی زیاد دارد که میتوان سیاحین و گردشگران داخلی و خارجی را برای خود جذب اما یک سیری اقدامات و پیشنهادات میخواهد که در ساحه صورت گیرد تا تاثیرات مثبت را بالای روند گردشگری باندازد

نظربه طولانی بودن دره وعدم دسترسی به کل ساحه و منحصر بودن ساحه توسط کوه های موجود در اطراف ساحه نبود قیمت ها ومعلومات اولیه از ساحه نمیتوانیم که تمام ساحه را تحت برسی ومطالعه همه جانبه قراردهیم. بنالازم دانستیم که محدوده خاص راتحت ارزیابی ومطالعه وبرسی قراردهم ویک قسمت معین را بشکل نمونه انتخاب نمودیم که میتوانیم طرح ودیزاین ان را بالای قسمت های دیگر قابل تطبیق میباشد.

تصویر عمومی ولسوالی پغمان برگرفته از گوگل ارث



پارک تفریحی دره پغمان در وسط کوه های پغمان موقعیت دارد که شروع دره از قسمت قریه پراچی شروع میشود و امتداد آن الی دره غوربند میباشد. دره پغمان در قسمت وسط به دو دره بنام دره راست و چپ تقسیم میگردد. ساحه مورد نظر که برای طرحه انتخاب نمودیم در قسمت آغاز دره موقعیت دارد که توسط جاده اسفالت بازار پغمان با ساحه مورد نظر وصل مینماید.

ساحه توسط کوه ها از دو طرف منحصر گردیده است و دریا از قسمت وسط ساحه میگذرد که تا به حال دست نخورده به شکل طبیعی باقی مانده است. ساحه مذکور علاوه از ساحه تفریحی ساحه رهایشی اهالی منطقه نیز میباشد که این امر باعث اشتراک مردم دره در عرصه های رشد اقتصادی فرهنگی و اجتماعی ساحه گردیده است و از طرف دیگر نیز باعث تداخل غیر مسلکی و استفاده غیر معیاری از منابع طبیعی در ساحه گردیده است مانند استفاده نادرست از آب های سطحی برای شستشوی وسایل نقلیه در آب های دریا انداختن زباله ها در داخل دریا احداث کپه ها به منظور استراحت گاه های موقتی در داخل دریا و غیره.

استفاده نادرست اهالی منطقه از زمین های شخصی شان بشکل پراکنده و غیر معیاری برای پاکینگ های وسایل نقلیه و غیره که باعث نابسامانی ها برای گردشگران و سیاحین و عدم خاطره جمعی آنها در ساحه میگردد.

نبود ساحات تجاری مناسب و امکانات خوب در جاهای مناسب که این امر هم توسط اهالی منطقه بشکل غیر منظم کنترل و اداره میگردد.

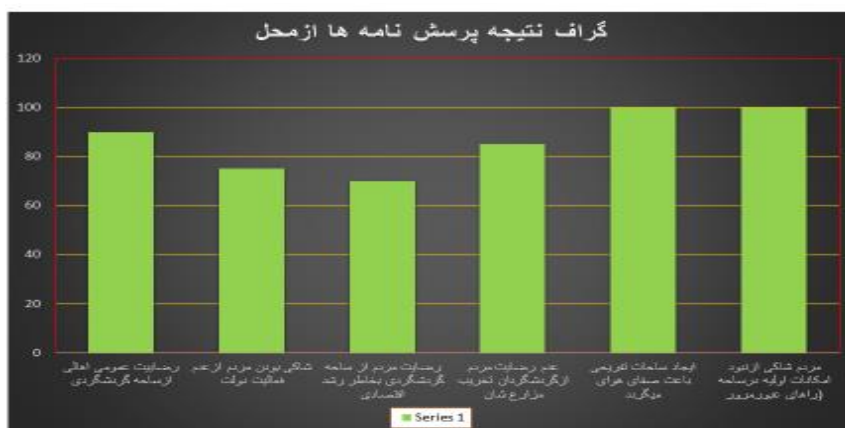
سروری پرشش نامه اجتماعی پارک تفریحی دره پغمان:

سروری پرشش نامه از ساحه صورت گرفته نشان میده که اهالی منطقه از ایجاد ساحات سبز به منظور ایجاد ساحات تفریحگاه ها و تفریح خوشبین هستند مشروط بر اینکه ساحات تفریح باعث اختلال کارهای روزمره شان توسط گردشگردان نگردد.

جواب این پرشش نامه ها نشان میدهد که مردم محل از احداث ساحات تفریحی و گردشگردی ۹۰٪ راضی هستند بخاطر که باعث ایجاد اشتغال رشد اقتصادی و شغل افزایی میکند.

پرشش ها در این تحقیق از گزینه های لازم برای رسیدن به اهداف پژوهش استفاده شده است که از جمله این نرم ها میتوان به موارد زیر اشاره کرد در پروسه پرشش نامه از نصاب حجم نمونه به تعداد ۶۰ نفر رعایت شده است همچنین در این پژوهش افراد

به صورت داوطلبانه بوده و این پرسش ها برای احداث پارک تفریحی دره پغمان بمنظور افزایش گردشگری بوده در حدود ۹۰٪ مردم از ۱۰۰٪ مشتاق و مایل به احداث پارک ها و محلات تفریحی بودن بخاطر که از یکطرف برای مردم برای سپری نمودن



اوقات فراغت شان در ساحات سبز و آزاد خوش کوار بوده میتواند و از طرف دیگر برای مردم محل امکانات شغل کار را ایجاد میکند.

۱۰۰٪ مردم از ایجاد چنین اماکن بر روح روان مردم خسته و جنگ زده ما تاثیرات مثبت بگذارد ۷۵٪ مردم شاکلی بودن

که دولت برایشان کار ننموده و هجنان حاکی بودن که در زمان های قدیم گردشگردان خارجی از کشورهای اروپا و امریکا از مناطق شان دیدن مینمودن اما حالی به دلایل امنیتی گردشگردان خارجی نه میبایند چون دولت به این امر توجه لازم نکرده و نه می کند.

۷۰٪ مردم معتقد بودن که ایجاد پارک های باعث تراکم مردم میگردد از عایدات خوب بهره مند میشوند و ۸۵٪ مردم شاکلی بودن که زیرین و مردم شهر باعث الوده گی و تخریب مزارع شان میشوند.

۱۰۰٪ ایجاد پارک های تفریحی باعث صفای هوا و رشد زراعت شان میشود. پس قابل یادآوری است که به این نتیجه میرسیم که نتیجه بدست آمده از پرسش ها نشان میدهد که مردم و اهالی منطقه از ایجاد ساحات گردشگری ازاد و معیاری خرسند هستند که میتواند از این طریق گردشگردان به مناطق شان سرازیر شود و از این وسیله برای بهبود وضعیت اقتصادی شان بهر اعظمی نمایند و برای فروش محصولات زراعتی و حیوانی شان بازار خوب خواهد بود.

۱۰۰٪ مردم شاکلی از نبود امکانات اولیه در ساحه بودن مانند راه های مواصلاتی اب اشامیدنی پاک برق و غیره خدمات

بحث و نتیجه گیری

تحقیق هذا برای برسی و پژوهش وضعیت موجود در پارک تفریحی دره پغمان بمنظور چگونگی افزایش فرهنگ گردشگری صورت گرفت است.

در تحقیق موضوع گردشگری محوری بوده و طرحه و پیشنهادات که صورت گرفته است بمنظور ایجاد سرزندگی و اسایش برای گردشگردان و افزایش گردشگری میباشد. اساس این تحقیق را مطالعه و کشف مشکلات موجود در ساحه و دریافت راه های مناسب و مطابق به وضعیت طبیعی منطقه تشکیل میدهد. که اولاً از چندین بار از ساحه و قسمت های مختلف ان بازدید صورت گرفته است و با مراجعه به منابع مختلف راه حل های مناسب برای ان دریافت گردیده است.

دره پغمان از پوتنسیل های خوب برای گردشگری در منطقه برخوردار میباشد که موجودیت منابع طبیعی مناظر طبیعی کوه ها دامنه سبز کوهها دریا جاری در تمام سال چشمه ها و اب هوای ملایم که میتواند گردشگران را برای خود جلب نماید در صورت که

یک سری اقدامات لازم و ابتدایی جهت تامین خدمات اولیه در ساحه صورت گیرد. که در این تحقیق کوشش اعظمی صورت گرفته است که این رویکرد ها را یک به یک مطالعه و پس ازان برای هر یک ازان راه حل های مناسب تحت عنوان طرحه و پیشنهادات ارایه گردیده است. تا یک محیط مناسب و شاداب برای گردشگران ایجاد شود و باعث ایجاد خاطر انگیزی و حس تعلق برای گردشگران گردد.

بطور خلاصه می توان نتایج زیر از این پژوهش بدست اود.

۱- پارک تفریحی دره پغمان براساس مطالعه که صورت گرفت در موقعیت مناسب در نزدیکی شهر کابل قرار دارد. اما در حال حاضر برای استفاده گردشگران و شهروندان مناسب نمیباشد و داری چالش ها مشکلات فراوان میباشد.

۲- فاقد عناصر اساسی که لازم پارک پنداشته میشود میباشد و همه چیزهای ابتدایی که در محوطه پارک موجود است خود به خود بوده و توسط اهالی بشکل شخصی اعمار گردیده است و از ان استفاده شخصی صورت میگیرد.

۳- عوامل اساسی سرزندگی و شادابی در ساحه بشکل بسیار طبیعی بوده و هیچ یکی از نیازهای پروسه گردشگری را برآورده کرده نمیتواند و به همین خاطر گردشگران بسیار محدود از ساحه بازید مینمایند.

۴- عدم توجه دولت مردان و اشخاص سرمایه گذار به موضع گردشگری باعث فراموشی فرهنگ گردشگری در کشور گردیده است. که این امر از یک سوی برای شهروندان کشورهای جنگ زده مانند افغانستان باعث ایجاد بیماری های روحی و روانی گردیده است و از طرف دیگر عایداتی که از طریق پروسه گردشگری عاید حال حکومت میگردد محروم شده اند.

جمع بندی

اهداف طرح:

- ۱- اهداف ارزش ها.
- ۲- حل مسایل موجود (مسایل و مشکلات).
- ۳- کمی و کیفی امکانات موجود در محل هدف جهت بهبود دره پغمان.
- ۴- افزایش توان اقتصادی ساکنان در محل دره پغمان.
- ۵- بهبود شرایط اجتماعی فرهنگی ساحه دره پغمان.
- ۶- افزایش کمیت و کیفیت تسهیلات و خدمات عمومی در ساحه مذکور.
- ۷- بهبود وضعیت حمل و نقل و ایجاد مسیر های مناسب رفت امد زایرین و گردشگردان.
- ۸- بهبود تصویر ذهنی گردشگران از ساحه.
- ۹- تقویت و ارتقا نقش بهسازی و توانمند سازی ساحه.
- ۱۰- تنظیم منظره های عمومی دره پغمان.

- ۱۱- ایجاد فضاهای مناسب جهت استراحت به صورت نشیمن و نیمکت.
- ۱۲- فراهم نمودن فضاها جهت مکث و ایجاد خاطر انگیزی.
- ۱۳- ایجاد محورها و مسیرهای حرکتی جهت رفت و آمد پیاده روها.
- ۱۴- ایجاد منظرهای عمومی با کارگیری فضای سبز، فلورباکس و ابنماها.
- ۱۵- تعیبه مبلمان و تجهیزات شهری مورد نیاز مانند نیمکت، سطل، زباله، ابخوری و غیره.
- ۱۶- توجه به تناسبات بصری.
- ۱۷- ایجاد فضاهای جهت ورزشها و نرمش های روزانه و صبحگاهی.
- ۱۸- ایجاد و تعریف فضاها جهت سرزنده گی در تمام اوقات شبانه و روز

پیشنهادات کاربردی:

- ۱- جابجای و افزایش عناصر اساسی سرزندگی و شادابی از طریق طراحی و ساماندهی در ساحه پارک تفریحی دره پغمان به منظور جلب و جذب گردشگران بیشتر به ساحه.
- ۲- اعمار ساحات پیاده روها پارکینگ ها جاده ها کف ها و غیره عناصر اساسی پارک و استفاده از مواد مصالح مقاوم و دوام دار مطابق به شرایط جوی دره پغمان.
- ۳- افزایش پوشش های گیاهی منطقه مطابق به شرایط موجود در ساحه و ایجاد حوض های اب نماها در قسمت های مختلف به منظور ارتقای کیفیت محیطی پارک.
- ۴- استفاده از نورپردازی در هنگام شب و احیای فرهنگ شب گشتی در شب ها و رنگ های مختلف در قسمت های مختلف برای بلند بردن حس تعلق و خاطر انگیزی در بازدیدکننده گان.
- ۵- ایجاد میدان های برای اقشار مختلف جامعه بمنظور بازی ها اطفال نشست فامیل ها و غیره.

پیشنهادات پژوهشی:

- ۱- مطالعات و بررسی های جامع در زمینه طراحی پارک دره پغمان بمنظور افزایش گردشگری در ساحه.
- ۲- پژوهش و مطالعه در مورد جابجای عناصر اساسی پارک و تاثیرات ان بالای افزایش گردشگری.

جدول سوات انالیز

عوامل داخلی	Wheinte d	Rating	Weighte d score
ضعفها	۱	۲	۱۲/۲۱
	۲	۲	۱,۷۵=
	۳	۱	
	۴	۲	
	۵	۱,۵	
	۶	۲	
	۷	۱,۵	
	۸	۲	
	۹	۱,۵	
	۱۰	۱,۵	
	۱۱	۲	
	۱۲	۲	
قوت	۱	۴	
	۲	۴	
	۳	۲,۵	
	۴	۳	
	۵	۳	
	۶	۴	
	۷	۴	
	۸	۳	
	۹	۳	
	۱۰	۳,۵	
	۱۱	۳	
	۱۲	۴	۱۲/۴۱ ۳,۴۱=

منابع یا مأخذ

- ۱- راهکارهایی در زمینه مدیریت بهینه گردشگری می پردازد(لیاقتی و همکاران ، ۱۷۳۱)
- ۲- طراحی فضاهای گردشگری در دره های کوهستانی (نمونه موردی ارتفاعات درکه) نیلوفر حسینی، دانشکده محیط زیست دانشگاه تهران ۱۷۱۱
- ۳- پاکزاد ، جهانشاه ، ۹۷۳۱، مجموعه مقالات درباب طراحی شهری، مقاله طراحی شهری چیست، انتشارات شهیدی، تهران، صفحه ۷۹-۷۳.
- ۴- پاکزاد ، جهانشاه ، ۹۷۳۳، طراحی شهری تجمل یا ضرورت ، ماهنامه شهرداریها ،ضمیمه شماره ۳۷، ویژه نامه شماره ۳ ، صفحه ۹۳.
- ۵- تولایی سیمین ، ۹۷۳۱ ، مروری بر صنعت گردشگری ، دانشگاه تربیت معلم ، چاپ اول ، تهران.
- ۶- زیته ، کامیلو، ۹۷۳۳، ساخت شهر بر اساس مبانی هنری، ترجمه فریدون قریب ، انتشارات دانشگاه تهران، تهران.
- ۷- لینچ، کوین، ۹۷۳۷، سیمای شهر، ترجمه منوچهر مزینی، انتشارات دانشگاه تهران، تهران.
- ۸- گلکار ، کورش، ۹۷۳۳ ، مولفه های سازنده کیفیت طراحی شهری ،مجله صفحه شماره ۷۳ ، دانشکده معماری و شهرسازی دانشگاه شهید بهشتی ، تهران.
- ۹- بحرینی ، حسین ، بهناز امین زاده ، ۹۷۳۳ ، اصل ارتباط در طراحی شهری ، نشریه هنرهای زیبا ، تهران.
- ۱۰- آریان پور کاشانی، منوچهر، ۹۷۳۳، فرهنگ آریان پور، نشرالکترونیکی و اطلاع رسانی جهان رایانه تهران.
- ۱۱- امین زاده ، بهناز، ۹۷۳۳، توسعه پایدار شهری (مجموعه مقالات)، انتشارات دانشگاه تهران، تهران.
- ۱۲- ایلیاد، دنالد، ۹۷۳۳، خیابانها می توانند باعث مرگ شهرها شوند، فصلنامه آبادی شماره ۷۱، تابستان ۳۳
- ۱۳- اکبریان، سعیدرضا و شیخ بیگلو، رعنا(۱۳۹۴)؛ سنجش کیفیت محیط روستاهای گردشگری مطالعه موردی: بخش آسارا شهرستان کرج؛ مجله پژوهشهای روستائی، دوره ۲، شماره ۲، تابستان ۹۲۹۴، صص ۴۰
- ۱۴- . پاکزاد، جهانشاه(۱۳۸۵)؛ سیمای شهر، آنچه کوین لینچ از آن میفهمید، نشریه آبادی، شماره ۰۲ ، صص ۲۲ ۲۵
- ۱۵- پاکزاد، جهانشاه(۱۳۸۵)؛ مبانی نظری و فرآیند طراحی شهری؛ تهران: انتشارات شهیدی.
- ۱۶- پورجعفر، محمدرضا، تقوایی، علی اکبر، صادقی، علی رضا(۱۳۸۸)؛ خوانش تاثیر ساماندهی محورهای بصری بر ارتقاء کیفیت
- ۱۷- محیط فضاهای عمومی شهری: خیابان آزادی تهران؛ دو فصلنامه مدیریت شهری، شماره ۲۴ ، دوره پاییز و زمستان، صص ۷۵-۲۰
- ۱۸- رنجبریان، بهرام و زاهدی، محمد(۱۳۸۸) " شناخت گردشگری " ، تهران، انتشارات پیام

- ۱۹- کاکاوند، الهام، براتی، ناصر و امین زاده، بهرام (۱۳۹۲)؛ سنجش تطبیقی تصویر ذهنی شهروند و شهرساز به مفهوم کیفیت محیط شهری (مطالعه موردی: بافت فرسوده شهر قزوین)؛ فصلنامه علمی پژوهشی باغ منظر، شماره ۲۰، سال دهم، تابستان، صص ۱۰۱-۱۱۲
- ۲۰- بزرگر، محمد رضا؛ بازشناسی هویت شهری، مجموعه مقالات همایش مسایل شهرسازی، جلد اول، ساخت کالبدی شهر، ۱۳۸۳
- ۲۱- فرجامی، محمدرضا؛ ابعاد هویت شهری، مجموعه مقالات همایش مسایل شهرسازی، جلد اول، ساخت کالبدی شهر، ۱۳۸۳
- ۲۲- یاری، ارسطو؛ نقش پذیری روستا-شهری با تأکید بر تحولات ساختاری-عملکردی، دانشگاه شهید بهشتی، دانشکده علوم زمین، ۱۳۸۵
- ۲۳- گل محمدی، احمد؛ جهانی شدن، فرهنگ، هویت؛ تهران، نشر نی، ۱۳۸۳
- ۲۴- زمانی، احسان؛ هویت شهری، حلقه ای گمشده؛ سایت همشهری آنلاین
- ۲۵- مهاجر، آذر؛ فضای معنوی زندگی انسان ها؛ سایت همشهری آنلاین
- ۲۶- افلاکی؛ اسدالله؛ معماری و شهرسازی در فضاهای شهری؛ سایت همشهری آنلاین
- ۲۷- آل هاشمی، آیدا، (۱۳۸۹) بازیابی منظر پایدار شهر تهران بر پایه رود دره ها، پایان نامه کارشناسی ارشد منظر دانشگاه تهران، به راهنمایی سید امیر منصوری، تهران
- ۲۸- بارو، سی.جی، (۱۳۷۶)، توسعه پایدار: مفهوم، ارزش و عمل، ترجمه سید علی بدری. تحقیقات جغرافیایی، سال ۱۲، شماره ۱، صص ۴۳-۶۷
- ۲۹- پور جعفر، محمد رضا و همکاران (۱۳۸۴)، پروژه طراحی و ساماندهی رود دره دار آباد، معاونت پژوهشی دانشگاه تربیت مدرس، کارفرما: شهرداری تهران.
- ۳۰- زاکس، اینیاسی، (۱۳۷۲)، استراتژی های انتقالی در قرن بیستم، طبیعت و منابع، سال اول، شماره ۳، صص ۱۷-۴
- ۳۱- زاکس، اینیاسی، (۱۳۷۳)، بوم شناسی و فلسفه توسعه، ترجمه سید حمید نوحی، موسسه فرهنگی کیان
- ۳۲- زاکس، اینیاسی، (۱۳۷۵)، نگاهی به تعاریف توسعه پایدار از دیدگاه های مختلف، ترجمه ویکتوریا جمالی، خبرنامه تخصصی متخصصان محیط زیست ایران، سال دوم، شماره ۴ و ۳، صص ۱۰-۲
- ۳۳- شفیعی، بنفشه و دیگران (۱۳۸۲)، ارائه الگوهای طراحی در مناطق رودکناری با رعایت اصول اکولوژی منظر، مجله محیط شناسی، شماره ۳۲، صص ۱۴-۱
- ۳۴- صالحی، مهرنوش، (۱۳۸۵) طراحی اکولوژیک پارک های حاشیه رودخانه، به راهنمایی احمد رضا یآوری، رشته محیط زیست دانشگاه تهران.
- ۳۵- کسمایی، مرتضی، (۱۳۷۶)، اقلیم و معماری، تهران، نشر خاک.
- ۳۶- کهن، گوئل، (۱۳۷۶)، شاخص شناسی در توسعه پایدار، توسعه اقتصادی و حساب های ملی در بستر سبز، تهران، موسسه مطالعات و پژوهش های بازرگانی.

- ۳۷- گلکار، کورش (۱۳۸۵)، مفهوم منظر شهری، فصلنامه آبادی، سال شانزدهم، شماره ۵۳، زمستان ۱۳۸۵، تهران، انتشارات مرکز مطالعاتی و تحقیقاتی شهرسازی و معماری.
- ۳۸- مجتهدی، بهار (۱۳۸۶) طراحی منظر پایدار رودخانه خشک تبریز با تأکید بر احیای اکولوژیک شبکه باغ های چایکنار، پایان نامه کارشناسی ارشد طراحی محیط دانشگاه تهران، به راهنمایی سید امیر منصوری.
- ۳۹- معاونت برنامه ریزی و نظارت راهبردی رئیس جمهور، (۱۳۸۹)، راهنمای آبیگری از رودخانه و حفاظت آن، نشریه ۵۰۹، تهران
- ۴۰- معاونت برنامه ریزی و نظارت راهبردی رئیس جمهور، (۱۳۸۹)، مبانی طراحی سازه های کنترل فرسایش در رودخانه ها و آبراهه ها، نشریه ۴۱۷، تهران
- ۴۱- مهندسین مشاور آتک (۱۳۷۷)، طرح ساماندهی مسیل کن، تهران: مهندسین مشاور آتک، تهران
- ۴۲- مهندسین مشاور بافت شهر (۱۳۷۵)، مطالعات طرح جامع منطقه یک تهران، مهندسین مشاور بافت شهر، تهران
- ۴۳- موگتین، کلایف (۱۳۸۱)، طراحی فضاهای شهری با محوریت توسعه پایدار، ترجمه ناریس سهرابی مایوسف، مشهد، نشر ثامن الحجج.

منابع انگلیسی:

1. *Gold and copper discovered in Afghanistan*
 2. *Uranium Mining Issues: 2005 Review*
 3. *Afghanistan's Energy Future and its Potential Implications*, Eurasianet.org.
 4. *Govt plans to lease out Ainak copper mine*, Pajhwok Afghan News.
 5. Brawn, F, (2000), "Tourism Reassessed: Blight or Blessing, Butter worth", Heinemann
 6. Das, J & Dirieno, Cassandra. E. (2009), Global Tourism competitiveness & Freedom of Press, Journal of travel Research, Volume 47, Number 4, http: online. Sagepub.com
 7. *Goeldner, Ch and Brent Richie, J.R. (2003), Tourism principles practices, philosophies. New jersey: John wiley and sons*
- Swarbrook, J. (1999), Sustainable Tourism Management, CABI*